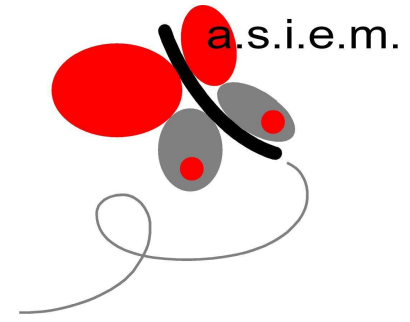




ASOCIACIÓN  
POR LA  
SALUD INTEGRAL  
DEL ENFERMO MENTAL



M  
E  
M  
O  
R  
I  
A



2  
0  
1  
5



## SUMARIO

### 1.- IDENTIFICACIÓN DE LA ENTIDAD

P. 4

### 2.- ORGANIZACIÓN Y GESTIÓN

P. 5

#### 2.1 MEDIOS HUMANOS

- ASAMBLEA
- JUNTA DIRECTIVA

#### 2.2 MEDIOS MATERIALES

#### 2.3 GESTIÓN DE LA CALIDAD

#### 2.4 CÓDIGO ÉTICO

### 3.- COLABORADORES

P. 8

#### 3.1 ADMINISTRACIONES PÚBLICAS Y ENTIDADES COLABORADORAS

### 4.- RELACIONES EXTERNAS

P. 10

#### 4.1. RELACIONES INSTITUCIONALES

#### 4.2 RELACIONES CON OTRAS ENTIDADES PROFESIONALES

### 5.- PROGRAMAS

P. 12

#### 5.1 PROGRAMA DE INFORMACIÓN Y ASESORAMIENTO SOCIAL, PSICOLÓGICO Y LEGAL

#### 5.2 PROGRAMA DE OCIO

#### 5.3 SERVICIO DE ATENCIÓN Y SEGUIMIENTO DE PERSONAS CON ENFERMEDAD MENTAL (S.A.S.E.M.)

#### 5.4 PROGRAMA DE REHABILITACIÓN DE PERSONAS CON ENFERMEDAD MENTAL RECLUIDAS EN CENTROS PENITENCIARIOS

#### 5.5 PROGRAMA DE ESCUELA DE FAMILIAS

#### 5.6 PROGRAMA DE VOLUNTARIADO

#### 5.7 PROGRAMA DE FORMACIÓN E INSERCIÓN SOCIOLABORAL

#### 5.8 PROGRAMA DE SENSIBILIZACIÓN Y DIFUSIÓN

#### 5.9 TALLERES OCUPACIONALES

### 6.- INFORMACIÓN ECONÓMICA

P. 26

# Presentación 2015

ASIEM ha defendido desde su creación, como ya recogen incluso sus siglas, el tratamiento integral de la Salud Mental. En ese tratamiento integral algunos creemos que es esencial el empleo; que conseguir la mayor autonomía posible para aquellas personas que sufren un Trastorno Mental Grave es el objetivo fundamental para poder conseguir asimismo el de la Asociación: *"Mejorar la calidad de vida de las personas que sufren un T.M.G. y de sus familiares"*.

Tener un empleo, además de permitirles ser independientes, supone considerarse útil para la sociedad y mejorar la autoestima, con lo que eso supone de terapéutico para nuestro colectivo, como se ha podido comprobar.

Por esa razón, desde hace dos años, se está tratando de impulsar desde ASIEM que la inserción laboral mejore en lo posible la situación de extremo desempleo que padecen las personas con un trastorno mental.

Ahora que parece que hemos superado estos años tan difíciles para todas las asociaciones, manteniendo la infraestructura que considerábamos básica, vamos a intentar dar un paso más y añadir también un servicio de inserción laboral, algo que esperamos conseguir con la colaboración de todos.



Gonzalo Nielfa Murcia

PRESIDENTE DE ASIEM

## 1.- IDENTIFICACIÓN DE LA ENTIDAD

- o **Denominación:** ASOCIACIÓN POR LA SALUD INTEGRAL DEL ENFERMO MENTAL (A.S.I.E.M.)
- o **Domicilio social:** C/ Quart, 19-1º-1ª
- o **Municipio:** Valencia                      **Código Postal:** 46001                      **Provincia:** Valencia
- o **Teléfono:** 96 392 28 59                      **Fax:** 96 391 59 81
- o **E-mail:** asiem@asiem.org
- o **Página web:** [www.asiem.org](http://www.asiem.org)
- o **Régimen jurídico:** Asociación sin ánimo de lucro.
- o Entidad declarada de Utilidad Pública
- o Implantación del Referencial de Calidad como Entidad de Voluntariado
- o **Fecha y número de inscripción en registros:**
  - \* Registro de Asociaciones de la Comunidad Valenciana el 10 de Febrero de 2000 con el número 10.055 de la Sección PRIMERA del Registro Provincial de Valencia de la Secretaria General de la Consellería de Presidencia.
  - \* Registro Autonómico de Asociaciones, unidad territorial de Valencia, sección 4ª, número CV-04-045390-V, en fecha 30 Noviembre 2009 como entidad de voluntariado.
  - \* Registro de Participación Ciudadana de la Comunidad Valenciana con el número de inscripción E71 en fecha 11 de Febrero de 2010.
  - \* Registro de Entidades, Centros y Servicios de Servicios Sociales de la Comunidad Valenciana con el número de registro 04.46-1686.
- o **NIF: G- 96864137**
- o **Fines:** según los Estatutos entre los fines de la entidad se encuentra la adopción de todas las medidas que contribuyan a la mejora de la calidad de vida de las personas afectadas por una enfermedad mental y la de sus familiares, al amparo del artículo 9.2. de la Constitución Española.

## 2.- ORGANIZACIÓN Y GESTIÓN

### 2.1 MEDIOS HUMANOS



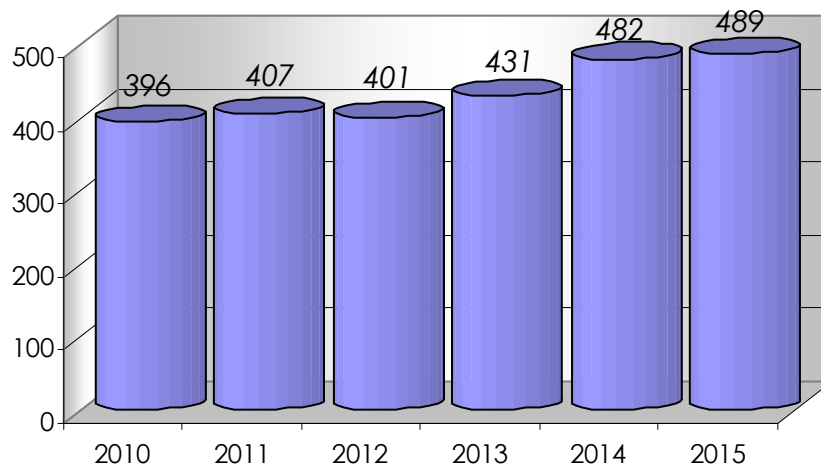
El equipo técnico está integrado a fecha 31 Diciembre 2015 por 5 profesionales con contrato indefinido, uno de ellos a tiempo completo y el resto a tiempo parcial; 1 profesional contratado por obra y servicio a jornada parcial; y un profesional que factura por servicios externos.

Por la asociación han pasado a lo largo del año 17 voluntarios y 1 estudiante del Ciclo Formativo de Integración Social.

### asamblea

Es el órgano donde reside la soberanía de la Asociación y está compuesta por todos los socios. La asamblea de socios de carácter ordinario y reglamentario tuvo lugar el 12 de marzo de 2015.

A continuación, se detalla la evolución del número de asociados en los últimos años, donde se observa el salto cuantitativo del 2014 donde se incrementó significativamente el volumen de la entidad en un año marcado por los recortes en todos los servicios comunitarios.



## Junta Directiva

La Junta Directiva de ASIEM, que es el órgano de representación, es la encargada de gestionar la Asociación. La Junta Directiva está integrada por Presidente, dos Vicepresidentes, Tesorero, Secretario y 5 vocales.

### 2.2 MEDIOS MATERIALES

La entidad dispone de 3 centros; uno funciona a modo de sede, otro como local de reuniones, y un tercero donde tienen lugar diferentes programas de la entidad.

Todos ellos están cedidos a precario por el Ayuntamiento de Valencia o por el IVSSA.

Respecto al material, ASIEM dispone de equipamiento informático y dos bases de datos, una de socios que permite la recogida de datos relativos al socio, el control de todas las acciones generadas en relación con el alta o baja, datos de cuenta bancaria y datos de contacto, entre otros. Una segunda base de datos socio sanitaria denominada "Observatorio de la situación socio sanitaria de personas con enfermedad mental y sus familias": Ésta permite gestionar información relativa a las personas afectadas y a cada uno de los miembros que integran el núcleo familiar y la unidad de convivencia. Recoge aspectos de carácter sanitario y social, permitiendo generar búsquedas combinadas y extraer todo tipo de listados.

### 2.3 GESTIÓN DE LA CALIDAD

- o LOPD: La Ley Orgánica de Protección de Datos está aplicada a la gestión de la asociación. Se cuenta con un Documento de Seguridad, un Protocolo de uso de nuevas tecnologías y nuestros datos han sido comunicados al Registro de Protección de Datos correspondiente. En el año 2013 realizamos una auditoría siendo el resultado de esta satisfactorio.

- o Prevención de Riesgos Laborales: Se cuenta con un Plan de Prevención de Riesgos Laborales actualizado en el año 2013.
- o Utilidad pública: Esta declaración, que otorga el Ministerio del Interior, se concedió el 23 de febrero de 2011.
- o Asesoría: Contamos con asesoría laboral y asesoría fiscal.
- o Implantación del Referencial de Calidad como Entidad de Voluntariado: el 3 de junio de 2014 se emitió a favor de ASIEM el Certificado de Entidades de Acción Social con Voluntariado, evaluado y certificado por la empresa SGS.

## 2.4 CÓDIGO ÉTICO

---

ASIEM se adhiere al código ético de la Plataforma del Voluntariado de la Comunidad Valenciana, ya que es un requisito imprescindible para formar parte de dicha Plataforma.

## 3.- COLABORADORES

### 3.1 ENTIDADES COLABORADORAS

Los colaboradores que han permitido llevar a cabo los programas y actividades en 2015 son las siguientes entidades y administraciones públicas:

- ❑ Convocatoria de Subvenciones con cargo a la Asignación Tributaria del Impuesto sobre la Renta de las Personas Físicas 2014 del Ministerio de Sanidad, Servicios Sociales e Igualdad.
- ❑ Conselleria de Sanidad Universal y Salud Pública
- ❑ Conselleria de Igualdad y Políticas Inclusivas
- ❑ Conselleria de Transparencia, Responsabilidad Social, Participación y Cooperación
- ❑ Diputación de Valencia
- ❑ Ayuntamiento de Valencia
- ❑ Obra Social Kutxabank
- ❑ Obra Social Fundación "La Caixa"
- ❑ Fundación Bancaja
- ❑ Fundación Telefónica
- ❑ Fundación Konecta
- ❑ Muy Ilustre Colegio Oficial de Farmacéuticos de Valencia
- ❑ Muy Ilustre Colegio Oficial de Abogados de Valencia
- ❑ Laboratorios Janssen
- ❑ Fundación Antoni Serra Santamans
- ❑ Escuela Coral Divisi
- ❑ Palau de la Música de València



## 4.- RELACIONES EXTERNAS

### 4.1 RELACIONES INSTITUCIONALES

ASIEM ha impulsado una política activa de contactos con instituciones públicas con competencias en salud mental. Detallamos a continuación dichos contactos.

- Reunión con Secretario Autonómico Conselleria Sanidad Universal y Salud Pública, así como con diversos subdirectores
- Reunión con Vicepresidenta y Consellera de Igualdad y Políticas Inclusivas
- Reunión con Director General Diversidad Funcional de la Conselleria Igualdad
- Reunión con coordinadora general de la Regidoria de Desarrollo Humano del Ayuntamiento de Valencia
- Reunión coordinadora Fiscalía Provincial de Tutela de la Igualdad y contra la Discriminación de la Comunidad Valenciana
- Participación en comisiones de trabajo para elaborar el Plan Estratégico en Salud Mental de la Comunidad Valenciana, convocadas por el Servicio de Salud Mental de la Conselleria de Sanidad Universal y Salud Pública
- Participación en Seminario de Intercambio de experiencias, descripción de buenas prácticas y unificación de criterios para la inserción de internos/as de centros penitenciarios con patología dual organizado por Plan Nacional sobre Drogas
- Reuniones de trabajo en red con la dirección del Departamento 9 de Salud, Valencia-Hospital General
- Reunión con Concejala de Bienestar Social y Sanidad de la Diputación de Valencia
- Audiencia con el Presidente de la Generalitat Valenciana

*Mención aparte requieren las reuniones para dinamizar y consolidar el área de inserción laboral:*

- FSC Inserta de la Fundación ONCE
- Gerente de la Fundación Llauradors Solidaris, de la Unió de Llauradors i Ramaders
- Director de Agencia de Colocación A Punt del Ayuntamiento de Valencia
- Gerente Fundación de la Comunidad Valenciana del Pacto para el Empleo
- Consell Agrari Municipal de la ciudad de Valencia
- Directora del Área de Integración Social y Laboral del Ayuntamiento de Valencia, perteneciente a la Concejalía de Bienestar Social

- ❑ Vicepresidenta de la Comisión de Política Social, Ocupación y Políticas de Igualdad de les Corts y con coordinador del grup Compromís en les Corts
- ❑ Equipo técnico del programa Incorpora Fundación la Caixa
- ❑ Secretaria Autonómica de la Conselleria de Economía, Sectores Productivos, Comercio y Trabajo

#### 4.2 RELACIONES CON OTRAS ORGANIZACIONES

---

ASIEM pertenece y/o ha colaborado con las siguientes organizaciones:

- ❑ Confederación Salud Mental España
- ❑ Federación Salud Mental Comunitat Valenciana
- ❑ Comité Asesor de Personas Con Enfermedad Mental de Confederación Salud Mental España
- ❑ Plataforma del Voluntariat de la Comunitat Valenciana
- ❑ Plataforma en Defensa de los Servicios Públicos de Salud Mental de Valencia
- ❑ Red Comunitaria de Salud Mental Departamento 5 Clínico-Malvarrosa
- ❑ Asociaciones de familiares y personas con enfermedad mental de la Comunidad Valenciana
- ❑ Coordinadora Discapacidad y Dependencia de Valencia
- ❑ Coordinadora entidades en centros penitenciarios de Valencia
- ❑ Participación sesiones clínicas departamento psicológico Hospital General

# 5.- PROGRAMAS

## PROGRAMA SERVICIO DE INFORMACIÓN Y ASESORAMIENTO SOCIAL, PSICOLÓGICO Y LEGAL

Es un servicio de información, orientación y asesoramiento a personas afectadas, familiares o allegados a la salud mental, entre otros, independientemente de si son socias o no, dado que ASIEM queda reconocida como entidad de Utilidad Pública y como servicio a la comunidad. La atención prestada es inicialmente de carácter social, en una primera entrevista de orientación por parte de la trabajadora social; cuando se considera pertinente, se deriva a atención legal y/o psicológica individualizada.

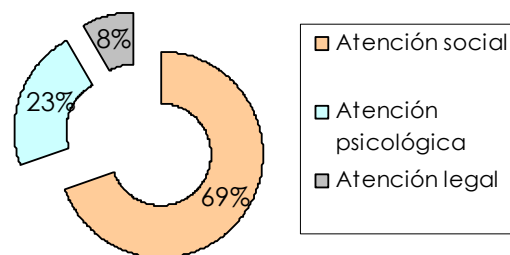
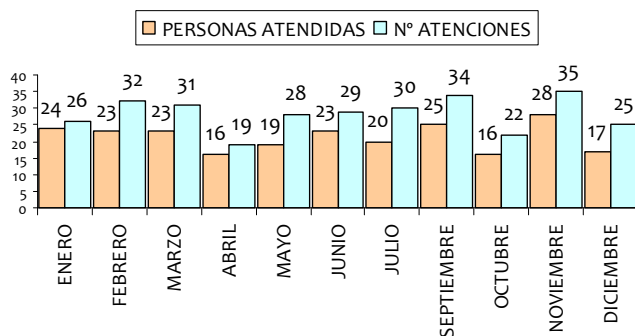
### Perfil de la persona beneficiaria

<b>PCEM</b>	Edad comprendida entre los 20-60 años
	Perceptores Contributivos o Pensión no Prestación por hijo a cargo
	Más del 75% padecen esquizofrenia en sus subtipos, en ocasiones con comorbilidad con otras patologías asociadas
	Residentes en el hogar familiar y dependientes a nivel económico y asistencial
	Menos de un 5% desempeña una actividad laboral
	Solteros
<b>Familiares</b>	Edades entre 50-75
	Mujeres fundamentalmente
	Jubilados o amas de casa
	Cuidadores a tiempo completo

*Este perfil ubica a las personas con enfermedad mental en una situación de vulnerabilidad social y económica, que requiere una protección no sólo de sus familias sino de las instituciones públicas; de ahí que se demande un compromiso mayor más allá de la Ley de Promoción de la Autonomía y Atención a la Dependencia.*

### Resultados

- ✓ Se han atendido un total de **234** beneficiarios (21,3 por mes). Incremento del 34% respecto a la previsión inicial.
- ✓ 216 atenciones de carácter social; 70 derivaciones a orientación psicológica, y 25 a orientación legal.
- ✓ 30 derivaciones a recursos externos, y 153 derivaciones a programas de la entidad.



### Acciones

- Acogida
- Entrevistas de información y asesoramiento
- Orientación legal
- Orientación psicológica

- Apoyo psicoeducativo
- Derivación a recursos propios/ externos
- Atención telefónica y consultas telemáticas
- Acompañamientos

## PROGRAMA DE OCIO

La finalidad del programa es crear un recurso de convivencia terapéutica para promover la integración social de las personas con enfermedad mental, trabajando los aspectos de motivación y favoreciendo el compromiso para ocupar de modo estructural su tiempo libre. Para cumplir con este objetivo se potencian aptitudes como habilidades sociales que ayudan a reforzar la autonomía y la calidad de vida de los beneficiarios.

### Perfil de los beneficiarios

Personas con Trastorno Mental Grave
Personas con adherencia al tratamiento farmacológico y con seguimiento psiquiátrico periódico
Red social escasa y con déficits en habilidades sociales
Dificultades de integración con nula o escasa actividad social
Edades comprendidas entre los 27 y los 65 años, con incremento en los últimos años de personas en edades jóvenes
Predominancia del sexo masculino

### Resultados

- ✓ 152 beneficiarios a lo largo del año. Cuenta con 134 beneficiarios que asisten de forma activa. Los beneficiarios pueden participar asimismo en otras actividades de la entidad
- ✓ Los grupos quedan distribuidos de la siguiente manera:

LUNES	Grupo de jóvenes (de 16:30 a 19.00) Grupo autónomos
MARTES	Grupo de mayores (de 16:30 a 19.00) Grupo de autónomos
MIÉRCOLES	Grupo de jóvenes (de 16:30 a 19.00)
JUEVES	Grupo de mayores (de 16:30 a 19.00) Grupo autónomos
VIERNES	Grupo con mayor deterioro (de 17.00 a 20.00) Grupo autónomos
SÁBADOS Y DOMINGOS	Grupos de autónomos que salen en fin de semana

\* Los grupos autónomos están integrados por personas que han cumplido los objetivos de programa y organizan su ocio de forma autónoma. Mantienen vínculo con la entidad a través de la participación en cenas mensuales de encuentro, excursiones y salidas.

- ✓ Durante los doce meses de ejecución del programa todos los grupos han superado el 80% de asistencia. Entre ellos, el 70 % hace uso de los recursos de ocio normalizados que ha conocido mediante el programa.
- ✓ Se mantienen las actividades ordinarias, similares a las de otros ejercicios (actividades culturales, deportivas, lúdicas...).
- ✓ El programa continúa ofertando actividades extraordinarias que a lo largo del año han sido las siguientes: taller de artes plásticas, con objetivo terapéutico y de aprendizaje de manejo de las emociones. Se ha realizado con la colaboración de

IMAGINAVE, Colectivo de usuario con enfermedad psíquica. Exposición de fotografía.

✓ Se han realizado diversas actividades para el respiro familiar:

◆ **Fin de semana en Bungalow Resort Natura en Peñíscola. Abril 2015.** 34 asistentes.

◆ **Fin de semana en Albergue Juvenil (Piles) Valencia. Julio 2015.** 34 asistentes.

◆ **Salida al Bioparc Valencia:** Acompañados por voluntarios de ASIEM, los usuarios de autónomos del programa de Ocio visitaron el Bioparc junto con otras asociaciones integrantes del CERMI CV. Fue una experiencia satisfactoria en la que conocieron personas de otras entidades y participaron en un concurso de dibujo, y uno de nuestros usuarios obtuvo una distinción.



◆ **Salida al Oceanográfico:** El 16 de mayo y 13 de junio 2015, junto a CERMI CV, hemos organizado una salida para visitar el parque. Los grupos congregaron 40 personas, acompañadas por voluntarios de ASIEM. Todos participaron en el taller de sensaciones marinas.

◆ **Cenas de encuentro:**

Con carácter mensual se organiza una cena para todos los grupos, incluidos los autónomos. Esta cena cada vez reúne cada vez más personas y, de esta manera, se fomenta la relación entre miembros de grupos diferentes, se anima a que intercambien los teléfonos para que puedan quedar entre ellos fuera del horario del club y además posibilita un seguimiento de los usuarios que pasan a los grupos autónomos.



**Acciones**

- ❑ Acogida y asignación a grupo
- ❑ Actividades ordinarias de carácter cultural, deportivo y lúdico
- ❑ Realización de actividades extraordinarias
- ❑ Coordinación con profesionales de referencia
- ❑ Derivación a recursos comunitarios para ampliar su oferta de ocio y favorecer la normalización
- ❑ Seguimiento de la consolidación de los aprendizajes mediante contacto telefónico o entrevistas con la familia

## SERVICIO DE ATENCIÓN Y SEGUIMIENTO DE PERSONAS CON ENFERMEDAD MENTAL (S.A.S.E.M.)

El programa se define como un conjunto de prestaciones de carácter bio-psico-social, dirigidas a personas que han desarrollado recientemente algún trastorno del espectro de la esquizofrenia y también a sus familiares. Está orientado a la prevención de recaídas y de la cronicidad, reduciendo así las necesidades de hospitalización.

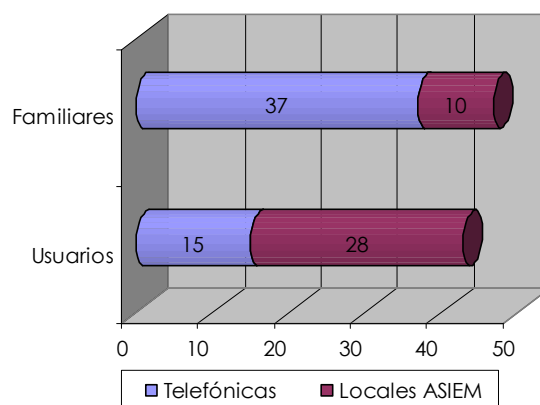
### Perfil de los asistentes

<b>PCEM</b>	19 usuarios en total (15 ya se estaban atendiendo en el ejercicio anterior y 4 son nuevas incorporaciones)
	Edades comprendidas entre los 20 y los 42 años. Media de edad de los usuarios de 28 años.
	Personas con corta evolución de la enfermedad, escasa conciencia de padecerla, mala adhesión al tratamiento farmacológico y al seguimiento psiquiátrico, aisladas socialmente y con funcionamiento deficitario
	14 usuarios diagnosticados de algún trastorno del espectro de la esquizofrenia; 2 usuarios con brote psicótico a estudio; 1 usuario de trastorno esquizoafectivo y 2 usuarios diagnosticados de trastorno bipolar.
	Predominancia del sexo masculino de los usuarios (17 varones frente a 2 mujeres).
<b>Familiares</b>	41 miembros de la unidad familiar
	24 de los familiares atendidos son mujeres y suelen estar más implicadas no sólo en su cuidado, sino también en su proceso de rehabilitación.

*Se ha intervenido en las áreas preventiva, educativa y rehabilitadora tanto en el domicilio como en los locales de ASIEM, así como en el medio comunitario, dependiendo de las necesidades de la familia y del usuario.*

### Resultados

- ✓ Los grupos psicoeducativos se tornan indispensables para trabajar aspectos como la toma de conciencia de enfermedad, la adquisición de hábitos saludables o el establecimiento de nuevas redes sociales. Se han llevado a cabo a lo largo de año dos grupos psicoeducativos de 12 sesiones (3 meses de duración), en los que han participado 8 y 6 usuarios respectivamente.
- ✓ Se han realizado 90 intervenciones, tanto por parte del psicólogo como del trabajador social.



- ✓ Tras la intervención se han conseguido los siguientes resultados:
- \* El 79% de los usuarios no han sido hospitalizados ni han sufrido recaídas graves.

\*El 74% de los usuarios se toma la medicación tal y como se la ha prescrito el psiquiatra, siendo éste uno de los grandes logros del programa.

\* 14 de los 19 usuarios han disminuido el número de horas que pasan solos.

\* El 85% de los usuarios salen más de casa.

\* De los 19 usuarios, 14 han comenzado alguna actividad ocupacional, formativa o de ocio dentro de la asociación; 10 beneficiarios han iniciado actividades de esta índole también fuera de ASIEM, en recursos normalizados.

\* La inserción laboral sigue siendo asignatura pendiente. Este año 7 usuarios del SASEM se han incorporado a la bolsa de empleo de ASIEM. Además, 6 usuarios han retomado sus estudios de grado medio o superior, y 5 han tenido un contacto con el mercado laboral principalmente en empresas familiares.

\* 12 de los 19 usuarios colaboran más frecuentemente en las tareas del hogar que al inicio de la intervención.

\* El 100% de los usuarios tienen buenos hábitos de ducha, afeitado, vestimenta adecuada, etc.

\* 7 usuarios han presentado un consumo perjudicial de tóxicos, principalmente cannabis y 5 de ellos han abandonado el consumo tras el inicio de la intervención.

\* 7 de las 19 familias han reducido las puntuaciones en el ítem de estrés.

\* 10 familias valoran que los conflictos tras la intervención se han visto reducidos, tanto en la frecuencia como en la intensidad.

## Acciones

---

- Psicoeducación individual y en grupo
- Búsqueda de actividades y recursos en la comunidad

- Psicoeducación familiar y pautas en resolución de conflictos
- Acompañamientos
- Mejora de la autonomía

## PROGRAMA DE REHABILITACIÓN DE PERSONAS CON ENFERMEDAD MENTAL EN CENTROS PENITENCIARIOS

Dirigido a trabajar los aspectos de rehabilitación para lograr una mejoría personal, adecuada autonomía y adaptación al entorno del interno, así como optimizar la reincorporación social y la derivación a un recurso comunitario adecuado. El programa forma parte del PAIEM - Programa de Atención Integral para Enfermos Mentales -, de Instituciones Penitenciarias, puesto en marcha con la colaboración de FEAFES (Confederación Salud Mental España).

### Perfil de la persona beneficiaria

<b>PCEM</b>	Edad comprendida entre los 20-55 años
	90% hombres y 10% mujeres
	Diagnóstico de trastorno mental grave, con predominancia de patología dual asociado al consumo de tóxicos
	Escasa red de apoyo social y familiar
	Presencia de síntomas positivos Síntomas positivos que interfieren con el funcionamiento diario y la integración al medio
	Pertencientes al módulo de enfermería del área de preventivos del centro penitenciario de Picassent
	Relaciones familiares desgastadas

*El programa lleva en funcionamiento desde el año 2007. Para el año próximo se prevé la creación de un grupo psicoeducativo donde se trabajen aspectos relacionados con conciencia de enfermedad, adherencia al*

*tratamiento, así como expectativas ante la salida.*

### Resultados:

- ✓ Se han realizado entrevistas individualizadas con internos dentro del centro penitenciario; reuniones del equipo PAIEM con carácter mensual y otras actividades desarrolladas en la sede de nuestra entidad (entrevistas a familias, coordinaciones con recursos...).
- ✓ 13 beneficiarios participan en el programa de rehabilitación psicosocial, de los cuales 11 son hombres y 2 mujeres.
- ✓ 6 familiares del programa han recibido información, apoyo y asesoramiento.
- ✓ Se han mantenido 8 coordinaciones con recursos externos de salud mental, conductas adictivas, asociaciones, servicios sociales y otros.

### Acciones

- Información, Orientación y Asesoramiento sociojurídico
- Rehabilitación psicosocial
- Apoyo social y psicoeducación a familias
- Coordinación sociocomunitaria
- Preparación y diseño de grupo psicoeducativo con internos para el ejercicio 2016

## PROGRAMA ESCUELA DE FAMILIAS

Uno de los pilares fundamentales, y que está en el centro de las actividades principales e históricas de la asociación es el Programa de Escuela de Familias, vertebrador de la información acerca de la enfermedad, ayuda mutua, contraste de opiniones, y una de las vías de comunicación entre las familias que componen la asociación y ASIEM. Está compuesto por dos subprogramas: cursos psicoeducativos y reuniones de Ayuda Mutua (GAM).

### Perfil de los asistentes

Familiares de PCEM
Edad comprendida entre los 25-80 años
92% mujeres y 8% hombres
60% madres, 30% padres, 10% hermanos
Gran necesidad de desahogo emocional y de recibir información
Los nuevos socios acuden en primer lugar al curso Psicoeducativo
Posteriormente se incorporan al GAM

*Las familias, principal recurso de soporte y cuidado del enfermo, soportan dificultades, tensiones y sobrecarga, muchas veces sin contar con la adecuada ayuda, apoyo y orientación.*

*Los contenidos de las sesiones incorporan información sobre la enfermedad, entrenamiento en habilidades de comunicación, entrenamiento en manejo del estrés y solución de problemas concretos, mejora del clima familiar y mejora de la red de apoyo social.*

*Los asistentes acuden con ganas de adquirir conocimientos, debatir sobre diferentes aspectos de salud mental, y sobre todo, con una gran capacidad empática y de querer ayudarse unos a otros con sus problemáticas comunes.*

### Acciones

- Captación
- Entrevista
- Incorporación al Psicoeducativo
- Incorporación al GAM al finalizar el curso Psicoeducativo

### Resultados:

- ✓ Las reuniones tienen una media de asistencia de 14 personas.
- ✓ El GAM se articula como un grupo cohesionado, con una gran estabilidad en la asistencia, y acogiendo con mucha cercanía a las personas que acuden por primera vez.
- ✓ Los grupos son coordinados por la trabajadora social y psicólogo de la entidad, y cuentan con la colaboración de profesionales externos (abogada, psiquiatra, enfermera).
- ✓ La satisfacción con el programa es elevada tanto por la adquisición de conocimientos como por la reducción del estrés y la sobrecarga emocional.



## PROGRAMA DE VOLUNTARIADO

Para ASIEM el voluntariado se consolida como un valor fundamental de la asociación. Se mantiene su presencia en tres áreas principales: sensibilización, acompañamiento y talleres ocupacionales. Además los voluntari@s con su presencia y aportaciones enriquecen, mantienen más viva y en movimiento la entidad, y llevan fuera de ésta una nueva visión, más positiva de la enfermedad mental.

### Perfil del voluntario

Edad comprendida entre los 24-55 años

12 voluntari@s: 9 mujeres y 3 hombres.

Mayoritariamente con titulación socio-sanitaria.

Motivaciones detectadas: Altruismo, Solidaridad, y Desarrollo profesional.

El 55% con conocimientos teóricos acerca de síntomas, y problemática asociada.

Personas dinámicas, proactivas, con vocación de ayuda y solidarizadas con el colectivo. Con sensibilidad y habilidades sociales.

### Resultados:

- ✓ Más del 50 % de los voluntarios participan en el Programa de Ocio de ASIEM.
- ✓ Se estabiliza su participación en talleres de rehabilitación psicosocial (9 voluntarios).
- ✓ Se han realizado colaboraciones en eventos junto con otra asociación y una actividad conjunta con personas ajenas a la entidad.

*El programa incorpora una formación de las personas voluntarias para que puedan desempeñar su labor con altos estándares de calidad.*

*La labor de captación de voluntariado es constante, recibiendo ofertas desde distintas plataformas así como de centros de formación donde se han impartido charlas de sensibilización.*

*Desde ASIEM estamos más que agradecidos y orgullosos hacia nuestros voluntarios por la labor que realizan, su compromiso y dedicación.*



### Acciones

Captación

Itinerario de participación

Entrevista de acogida

Formación específica en salud mental

## PROGRAMA DE SENSIBILIZACIÓN Y DIVULGACIÓN

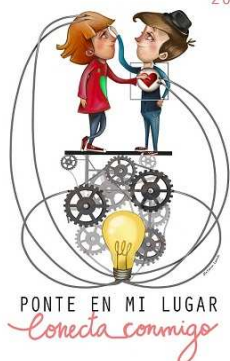
Este Programa ofrece una serie de acciones orientadas a sensibilizar al conjunto de la sociedad y a las Instituciones Públicas acerca de la enfermedad mental, con el fin de eliminar el estigma y los prejuicios que puedan existir respecto a estas patologías y a las personas que las padecen.

Dentro del programa se contempla la participación en diversos actos a través de mesas y ponencias para acercarse a la población y dar una información adecuada y cercana de la salud mental. Ésta ha sido la presencia de ASIEM en los diferentes foros:

- |   |  |
|---|--|
| <ul style="list-style-type: none"> <li>❑ IIª Jornada Encuentro de Entidades en materia de salud mental Diputación Valencia</li> <li>❑ Participación en la II Semana de la Educación Social</li> <li>❑ Participación Feria de la Salud de la Asociación Valenciana Estudiantes Medicina</li> <li>❑ Participación en Feria de la Salud de Moncada</li> <li>❑ Ponencia II Jornadas Salud Mental y Jurisdicción Penal: personas con enfermedad mental e instituciones penitenciarias</li> <li>❑ Ponencia en Jornadas de Cooperación y Acción Social Sanitaria del Ilustre Colegio de Médicos de Valencia</li> </ul> | <ul style="list-style-type: none"> <li>❑ Mesa informativa sobre salud mental en la Estación de Renfe de Valencia</li> <li>❑ Ponencia en V Congreso de la Federación Española de Asociaciones de Rehabilitación Psicosocial</li> <li>❑ Ponencia en III Jornadas de Rehabilitación del Departamento de Salud de Gandía</li> <li>❑ Docencia en curso de "Inclusión y Accesibilidad de las Personas con Discapacidad"</li> <li>❑ Ponencia en Jornadas Servicio Salud Mental Hospital Padre Jofré "Salud, deporte e integración "</li> <li>❑ Ponencia en I Jornada Medios de Comunicación y Salud Mental organizada por Federación Salud Mental Valencia</li> </ul> |
|---|--|

Con motivo del Día Mundial de la Salud Mental y a lo largo del pasado mes de octubre, muchas son las actividades que ASIEM ha desarrollado, con el objetivo de acercarse a la sociedad y que ésta conecte con ellos, actos que pretenden hacer entender la salud mental desde un enfoque positivo, inclusivo y normalizador, ya que los trastornos mentales son un problema de salud como otro cualquiera y se debe hablar abiertamente de ello para desterrar cualquier prejuicio. Por ello continúan las **CHARLAS DE SENSIBILIZACIÓN** en

DÍA MUNDIAL DE LA SALUD MENTAL  
2015



centros de enseñanza para derribar barreras invisibles y trasladar a los alumnos la capacidad de “caminar con los zapatos” de las personas con problemas de salud mental, de sus familiares y personas allegadas.



Otro acto del mes de Octubre ha sido el **CURSO DE INTERVENCIÓN POLICIAL CON PERSONAS CON ENFERMEDAD MENTAL** de dos días dirigido al cuerpo de Policía Local de Valencia, que deben intervenir con asiduidad en situaciones de crisis. Esta edición ha



sido un verdadero éxito tanto por la afluencia de más 100 efectivos, como por la calidad de las ponencias que han incorporado la participación de fiscales de la Sección tanto civil como penal de personas con discapacidad, así como los servicios de emergencias sanitarias.

### **MANIFESTACIÓN POR UNOS SERVICIOS DE SALUD MENTAL PÚBLICOS Y DE CALIDAD.**

Dos veces al año tiene lugar la Manifestación por las calles de Valencia reclamando unos servicios adecuados a las necesidades y de carácter público. En ellas se congregan más de 200 personas, reivindicando su derecho a una calidad de vida digna.



Otro gran acto de sensibilización ha sido el **CONCIERTO CORAL BENÉFICO**, que tuvo lugar en Septiembre y contó con la participación de la Escuela Coral Divisi y dos excelentes voces solistas acompañadas de un profesor de piano.



El selecto repertorio interpretado hizo disfrutar de todas sus actuaciones a una sala abarrotada. El momento mágico llegó con la interpretación de “Brindis” de la “Traviata de Verdi”, en el cual los asistentes celebraron puestos en pie con un cariño y efusivo aplauso.



Las acciones en materia de imagen y comunicación aparecen detalladas a continuación:

### PÁGINA DE INTERNET CORPORATIVA

En ella se puede consultar información básica sobre la enfermedad mental, recursos específicos de salud mental, mandar consultas o informarse de los programas que desarrollamos. La página está en constante actualización, gracias a la inestimable colaboración del Muy Ilustre Colegio de Farmacéuticos de Valencia. También se puede encontrar en ella un blog con el objeto de fomentar el contacto con los visitantes de la página.



### REDES SOCIALES



BLOG <http://blogasiem.blogspot.com.es/>



<https://es-s.facebook.com/asiem.organizacion>



ASIEM @Enfermedad\_ment

### REVISTA CORPORATIVA

Es uno de los canales de difusión de la entidad para mantener informados de las actividades llevadas a cabo en el semestre a nuestros asociados, así como a entidades y administraciones. Todos sus números están colgados en la página web para ser consultados por cualquier persona.

### PREMIOS

El programa ASIEMemprendemos ha sido premiado por el Muy Ilustre Colegio de Farmacéuticos de Valencia.

### PRESENCIA EN MEDIOS DE COMUNICACIÓN

En el 2015 ASIEM ha tenido presencia, tanto en prensa escrita, digital, y radio.

## PROGRAMA DE FORMACIÓN E INSERCIÓN SOCIOLABORAL

ASIEM imparte cursos formativos y talleres de formación para el empleo con el fin de que los alumnos asistentes aumenten sus oportunidades de encontrar un empleo. Asimismo, este año se ha iniciado el programa ASIEMprendemos, que pretende impulsar el acceso de los usuarios de nuestra entidad con formación específica en el sector agrario, a través de un programa laboral que les prepara para el acceso a la empresa ordinaria, apostando siempre por el empleo con apoyo.

### Perfil de los asistentes

Personas con Trastorno Mental Grave

Personas con adherencia al tratamiento farmacológico y/o rehabilitador

Con formación e interés en el sector de la agricultura

Con niveles adecuados de autonomía personal

Motivados hacia el proceso de inserción formativo-laboral

En situación de desempleo y sin impedimentos legales respecto a la inserción

*El área de formación e inserción se inicia en el 2014 con la realización de dos ediciones de cursos relacionados con la agricultura y otro destinado a mejorar las habilidades prelaborales necesarias para un desempeño adecuado en el puesto. Es en este 2015 cuando, tras un periodo formativo, se establecen los pilares para insertar a personas con perfiles adecuados.*

### Resultados

- ✓ 11 alumnos han participado en la 2ª Edición del curso de Horticultura Ecológica organizada por ASIEM en los meses de Febrero a Mayo con una duración de 160 horas de formación teórica y 100 horas de prácticas no laborales en empresa (PNL's).
- ✓ Se ha constituido una bolsa de empleo integrada por 48 personas que han participado en las dos ediciones de nuestro curso de Horticultura ecológica (2014 Y 2015) y la 1ª Edición de Operaciones culturales y recolección de la fruta (2014), ampliada a usuarios interesados en inserción laboral en otros sectores.
- ✓ Se ha contactado con 9 empresas nuevas que han mostrado interés en colaborar con el programa.
- ✓ Se han diseñado 25 itinerarios de inserción de los usuarios participantes del programa.



- ✓ Se han conseguido 5 inserciones bajo la modalidad de empleo con apoyo y realizado acciones de intermediación entre la empresa y el usuario para favorecer la adaptación al nuevo puesto de trabajo. Dos de ellas están trabajando a día de hoy con jornadas parciales; las otras 3, que fueron empleadas por empresas ordinarias a tiempo también parcial, han finalizado sus contratos a día de hoy.
- ✓ En Marzo fuimos invitados a las 1ª Jornadas de Agroecología de Quart de Poblet (Valencia) para presentar el programa ASIEMprendemos como una iniciativa pionera en materia de salud mental y empleo.
- ✓ 20 alumnos han participado en un taller de Coaching realizado en colaboración con la Fundación Pacto por el Empleo.
- ✓ En Diciembre se ha impartido un taller de formación de 40 horas denominado “Digitalización y gestión documental” en colaboración con Fundación Pacto por el Empleo donde han participado 10 alumnos integrantes de la bolsa.



### Acciones:

- |   |  |  |
|---|--|--|
| <input type="checkbox"/> Formación para el empleo | <input type="checkbox"/> Inserción laboral     |  |
| <input type="checkbox"/> Intermediación laboral   | <input type="checkbox"/> Difusión del programa |  |
| <input type="checkbox"/> Prospección empresarial  | <input type="checkbox"/> ASIEMprendemos        |  |

## TALLERES OCUPACIONALES

A lo largo del año 2015 en ASIEM se han realizado 6 talleres ocupacionales: Teatro, Escritura Creativa, Bienestar Corporal, Huerto Urbano, Habilidades Sociales y Actividad deportiva. El taller de deporte se inicia por primera vez en octubre de 2015; los demás habían comenzado anteriormente, contando ya con varias ediciones.

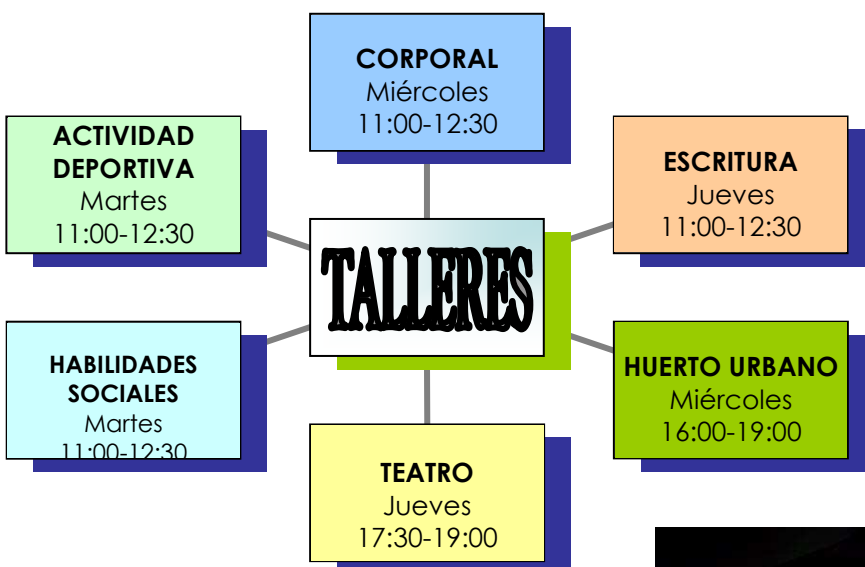
### Perfil de los asistentes

Dirigido a personas con enfermedad mental  
 Edades comprendidas entre los 25-55 años  
 Predominancia sexo masculino (60%)  
 Dirigidos por voluntarios, supervisados por profesional responsable de talleres

### Resultados

- ✓ Asistencia media de 9-12 usuarios por sesión.
- ✓ De un año a otro la demanda es cada vez mayor y parte, tanto por iniciativa de los socios como por parte de recursos de salud mental que derivan usuarios a nuestros talleres.
- ✓ Como objetivo final y a largo plazo se pretende lograr la rehabilitación de las personas beneficiarias. No obstante

se intenta que las actividades sean lo más lúdicas posible y respondan a la motivación e intereses de los beneficiarios.



### Acciones:

- Detección de la necesidad entre usuarios del taller correspondiente
- Selección de voluntariado especializado
- Reuniones de coordinación
- Llamadas-incorporación de usuarios

## 6.- INFORMACIÓN ECONÓMICA

**BALANCE DE SITUACIÓN Del 01-01-15 al 31-12-15**

ASIEM

19-01-16

Página : 1

10:02:43

ACTIVO	Notas	EJERCICIO 2015
<b>A) ACTIVO NO CORRIENTE</b>		
<b>B) ACTIVO CORRIENTE</b>		<b>116.791,16</b>
<b>II. Usuario y otros deudores de la actividad propia</b>		<b>-9.628,00</b>
<b>III. Deudores comerciales y otras cuentas a cobrar.</b>		<b>22.619,32</b>
1. Clientes por ventas y prestaciones de servicios.		345,26
3. Deudores Varios.		45,10
6. Otros créditos con las Administraciones Públicas.		22.228,96
<b>V. Inversiones financieras a corto plazo.</b>		<b>113,05</b>
5. Otros activos financieros.		113,05
<b>VII. Efectivo y otros activos líquidos equivalentes.</b>		<b>103.686,79</b>
1. Tesorería.		103.686,79
<b>TOTAL ACTIVO (A+B)</b>		<b>116.791,16</b>

**BALANCE DE SITUACIÓN Del 01-01-15 al 31-12-15**

ASIEM

19-01-16

Página : 2

10:02:43

PATRIMONIO NETO Y PASIVO	Notas	EJERCICIO 2015
<b>A) PATRIMONIO NETO</b>		<b>110.899,94</b>
<b>A-1) Fondos Próprios.</b>		<b>110.899,94</b>
III. Excedentes de ejercicios anteriores.		105.491,46
1. Remanente.		107.031,00
2. (Excedentes negativos de ejercicios anteriores).		-1.539,54
IV. Excendente del ejercicio.		5.408,48
<b>C) PASIVO CORRIENTE</b>		<b>5.891,22</b>
<b>V. Acreedores comerciales y otras cuentas a pagar.</b>		<b>5.891,22</b>
3. Acreedores varios.		91,54
6. Otras deudas con las Administraciones Públicas.		5.799,68
<b>TOTAL PATRIMONIO NETO Y PASIVO (A+B+C)</b>		<b>116.791,16</b>

**CUENTA DE EXPLOTACIÓN Del 01-01-15 al 31-12-15**  
 ASIEM

 19-01-16 Página  
 10:03:56

	Notas	EJERCICIO 2015
<b>A) Excedente del ejercicio.</b>		
1. Ingresos de la actividad propia.		168.996,56
a) Cuotas de asociados y afiliados.		26.117,00
d) Subvenciones imputadas al excedente del ejercicio.		128.642,70
e) Donaciones y legados imputados al excedente del ejercicio		14.236,86
2. Gastos por ayudas y otros.		-254,67
c) Gastos por colaboraciones y del órgano de gobierno.		-254,67
5. Aprovisionamientos.		-1.561,29
6. Otros ingresos de la actividad.		1.861,51
7. Gastos de Personal.		-133.303,73
a) Sueldos, salarios y asimilados.		-106.137,82
b) Cargas sociales.		-27.165,91
8. Otros gastos de la actividad.		-25.774,00
a) Servicios exteriores.		-25.757,68
b) Tributos.		-16,32
A.1) EXCEDENTE DE LA ACTIVIDAD (1+2+3+4+5+6+7+8+9+10...		9.964,38
A.3) EXCEDENTE ANTES DE IMPUESTOS (A.1+A.2)		9.964,38
A.4) Variación de patrimonio neto reconocida en el excedente del ejercicio (A.3 + 18)		9.964,38
<b>B) Ingresos y gastos imputados directamente al patrimonio neto.</b>		
<b>C) Reclasificaciones al excedente del ejercicio.</b>		
<b>D) Variaciones de patrimonio neto por ingresos y gastos imputados directamente al patrimonio neto (B.1+C.1).</b>		
<b>E) Ajustes por cambios de criterio.</b>		
<b>F) Ajustes por errores.</b>		
<b>G) Variaciones de la dotación fundacional o fondo social.</b>		
<b>H) Otras variaciones.</b>		
<b>I) RESULTADO TOTAL VARIACIÓN DEL PATRIMONIO NETO EN EL EJERCICIO (A.4+D+E+F+G+H)</b>		

**MEMORIA 2015(PYMES)**  
**ASOC. SALUD INTEGRAL ENF. MENTALES**

**G96864137**

Apellidos y Nombre	Cargo	Firma
NIELFA MURCIA, GONZALO	Presidente	
GOMEZ ALBADALEJO, JOAN	Vicepresidente 1º	
MIÑANA PATIÑO, MERCEDES	Vicepresidente 2º	
MOTOS ORELLANA, VICENTE	Secretario	
HERRERO CORDERO, RAUL	Tesorero	
BALBASTRE I ROY, REMEI	Vocal 1	
MORENO MARTINEZ, LILIANA	Vocal 2	