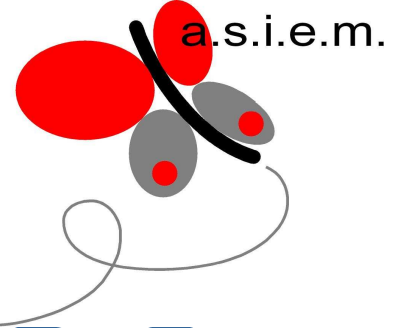
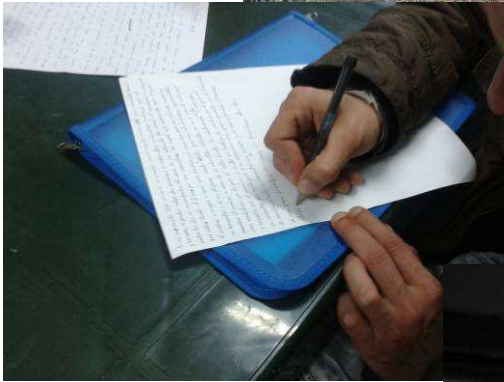


ASOCIACIÓN POR LA SALUD INTEGRAL  
DEL ENFERMO MENTAL



M  
E  
M  
O  
R  
I  
A

2  
0  
1  
4



## SUMARIO

### 1.- IDENTIFICACIÓN DE LA ENTIDAD

P. 4

### 2.- ORGANIZACIÓN Y GESTIÓN

P. 5

#### 2.1 MEDIOS HUMANOS

- ASAMBLEA
- JUNTA DIRECTIVA

#### 2.2 MEDIOS MATERIALES

#### 2.3 GESTIÓN DE LA CALIDAD

#### 2.4 CÓDIGO ÉTICO

### 3.- COLABORADORES

P. 8

#### 3.1 ADMINISTRACIONES PÚBLICAS Y ENTIDADES COLABORADORAS

### 4.- RELACIONES EXTERNAS

P. 10

#### 4.1. RELACIONES INSTITUCIONALES

#### 4.2 RELACIONES CON OTRAS ENTIDADES PROFESIONALES

### 5.- PROGRAMAS

P. 12

#### 5.1 PROGRAMA DE INFORMACIÓN Y ASESORAMIENTO SOCIAL, PSICOLÓGICO Y LEGAL

#### 5.2 PROGRAMA DE OCIO

#### 5.3 SERVICIO DE ATENCIÓN Y SEGUIMIENTO DE PERSONAS CON ENFERMEDAD MENTAL (S.A.S.E.M.)

#### 5.4 PROGRAMA DE REHABILITACIÓN DE PERSONAS CON ENFERMEDAD MENTAL RECLUIDAS EN CENTROS PENITENCIARIOS

#### 5.5 PROGRAMA DE ESCUELA DE FAMILIAS

#### 5.6 PROGRAMA DE VOLUNTARIADO

#### 5.7 PROGRAMA DE FORMACIÓN SOCIOLABORAL

#### 5.8 PROGRAMA DE SENSIBILIZACIÓN Y DIFUSIÓN

#### 5.9 TALLERES OCUPACIONES

### 6.- INFORMACIÓN ECONÓMICA

P. 24



# Presentación 2014

**A**SIEM es una asociación de familiares de enfermos mentales que aglutina a cerca de 500 familias en la provincia de Valencia.

Son nuestros fines y objetivos conseguir la recuperación, integración y aceptación social de las personas con un trastorno mental grave. En definitiva, tratamos de promover la calidad de vida de las personas con enfermedad mental y de sus familiares.

Este año ASIEM ha iniciado diversos cursos formativos en agricultura ecológica, orientados a mejorar las posibilidades de empleabilidad del colectivo en un área con muchas posibilidades en términos de productividad, y ampliamente favorecedora por las características de la enfermedad. Bien es sabido que nuestro colectivo siempre ha padecido y padece un paro de más del 90%, situación que o bien nos confina a relacionarnos sólo con nuestra familia o bien, en el mejor de los casos, a recursos específicos pero no inclusivos en mi opinión. En definitiva, ASIEM apuesta este año por la formación y por la inserción como vehículo de normalización, y en definitiva, porque hablamos de unas potencialidades que pueden y deben ser aprovechados.

Gonzalo Nielfa Murcia

PRESIDENTE DE ASIEM

## 1.- IDENTIFICACIÓN DE LA ENTIDAD

- o **Denominación:** ASOCIACIÓN POR LA SALUD INTEGRAL DEL ENFERMO MENTAL (A.S.I.E.M.)
- o **Domicilio social:** C/ Quart, 19-1º-1ª
- o **Municipio:** Valencia
- o **Código Postal:** 46001
- o **Provincia:** Valencia
- o **Teléfono:** 96 392 28 59
- o **Fax:** 96 391 59 81
- o **E-mail:** [asiem@asiem.org](mailto:asiem@asiem.org)
- o **Página web:** [www.asiem.org](http://www.asiem.org)
- o **Régimen jurídico:** Asociación sin ánimo de lucro.
- o Entidad declarada de Utilidad Pública
- o Implantación del Referencial de Calidad como Entidad de Voluntariado
- o **Fecha y número de inscripción en registros:**
  - \* *Registro de Asociaciones de la Comunidad Valenciana el 10 de Febrero de 2000 con el número 10.055 de la Sección PRIMERA del Registro Provincial de Valencia de la Secretaria General de la Consellería de Presidencia.*
  - \* *Registro Autonómico de Asociaciones, unidad territorial de Valencia, sección 4ª, número CV-04-045390-V, en fecha 30 Noviembre 2009 como entidad de voluntariado.*
  - \* *Registro de Participación Ciudadana de la Comunidad Valenciana con el número de inscripción E71 en fecha 11 de Febrero de 2010.*
  - \* *Registro de Entidades, Centros y Servicios de Servicios Sociales de la Comunidad Valenciana con el número de registro 04.46-1686.*
- o **NIF:** G- 96864137
- o **Fines:** según los Estatutos entre los fines de la entidad se encuentra la adopción de todas las medidas que contribuyan a la mejora de la calidad de vida de las personas afectadas por una enfermedad mental y la de sus familiares, al amparo del artículo 9.2. de la Constitución Española.

## 2.- ORGANIZACIÓN Y GESTIÓN

### 2.1 MEDIOS HUMANOS



El equipo técnico está integrado a fecha 31 Diciembre 2014 por 5 profesionales con contrato indefinido, uno de ellos a tiempo completo y el resto a tiempo parcial; 1 profesional contratado por obra y servicio a jornada parcial; y un profesional que factura por servicios externos.

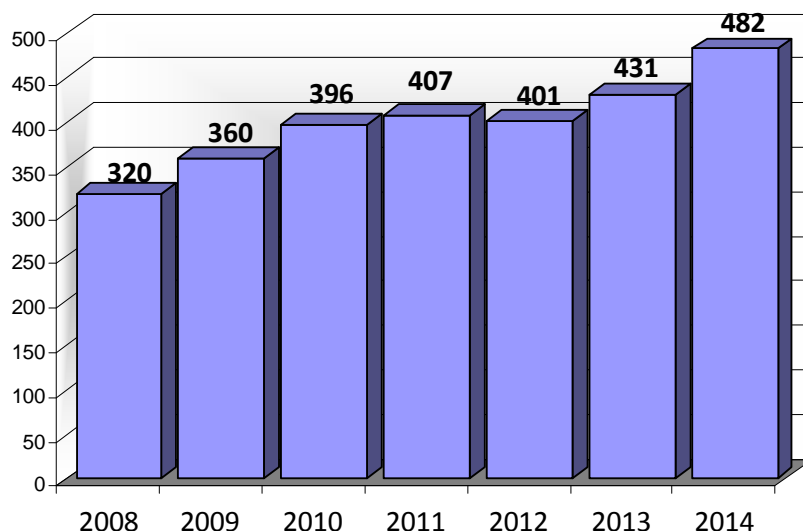
Por la asociación han pasado a lo largo del año 19 voluntarios y 1 estudiante del Máster de Psicología Clínica.

### asamblea

Es el órgano donde reside la soberanía de la Asociación y está compuesta por todos los socios. La asamblea de socios de carácter ordinario y reglamentario tuvo lugar el 16 de mayo de 2014.

El incremento de asociados de este año ha sido el mayor registrado desde 2008. Se trata de un crecimiento progresivo que ha experimentado un pico este ejercicio,

confirmando que ASIEM ha ampliado el número de atenciones a familias y personas afectadas, en un año marcado a su vez por el recorte sistemático de recursos y ayudas.



## Junta Directiva

La Junta Directiva de ASIEM, que es el órgano de representación, es la encargada de gestionar la Asociación. Los miembros de la Junta Directiva en el año 2014 han sido:

<b>Presidente:</b>	Gonzalo Nielfa Murcia	<b>Vocales:</b>	Julián Marcelo Cocho
<b>Vicepresidente 1º:</b>	Joan Gómez Albaladejo		José Ginés Orero
<b>Vicepresidenta 2ª:</b>	Mercedes Miñana Patiño		Remei Balbastre i Roy
<b>Tesorero:</b>	Raúl Herrero Cordero		Elisa Tórtola García
<b>Secretario:</b>	Vicente Motos Orellana		Liliana Moreno Martínez

### 2.2 MEDIOS MATERIALES

La entidad dispone de 3 centros; uno funciona a modo de sede, otro como local de reuniones, y un tercero donde tienen lugar diferentes programas de la entidad. Todos ellos están cedidos a precario por el Ayuntamiento de Valencia o por el IVSSA.

Respecto al material, ASIEM dispone de equipamiento informático y dos bases de datos, una de socios que permite la recogida de datos relativos al socio, el control de todas las acciones generadas en relación con el alta o baja, datos de cuenta bancaria y datos de contacto, entre otros. Una segunda base de datos socio sanitaria denominada "Observatorio de la situación socio sanitaria de personas con enfermedad mental y sus familias": ésta permite gestionar información relativa a las personas afectadas y a cada uno de los miembros que integran el núcleo familiar y la

unidad de convivencia. Recoge aspectos de carácter sanitario y social, permitiendo generar búsquedas combinadas y extraer todo tipo de listados.

## 2.3 GESTIÓN DE LA CALIDAD

---

o LOPD: La Ley Orgánica de Protección de Datos está aplicada a la gestión de la asociación. Se cuenta con un Documento de Seguridad, un Protocolo de uso de nuevas tecnologías y nuestros datos han sido comunicados al Registro de Protección de Datos correspondiente. En el año 2013 realizamos una auditoría siendo el resultado de esta satisfactorio.

o Prevención de Riesgos Laborales: Se cuenta con un Plan de Prevención de Riesgos Laborales actualizado en el año 2013.

o Utilidad pública: Esta declaración, que otorga el Ministerio del Interior, se concedió el 23 de febrero de 2011.

o Asesoría: Contamos con asesoría laboral y asesoría fiscal.

o Implantación del Referencial de Calidad como Entidad de Voluntariado: el 3 de junio de 2014 se emitió a favor de ASIEM el Certificado de Entidades de Acción Social con Voluntariado, evaluado y certificado por la empresa SGS.

## 2.4 CÓDIGO ÉTICO

---

ASIEM se adhiere al código ético de la Plataforma del Voluntariado de la Comunidad Valenciana, ya que es un requisito imprescindible para formar parte de dicha Plataforma.

## 3.- COLABORADORES

### 3.1 ENTIDADES COLABORADORAS

---

Los colaboradores que han permitido llevar a cabo los programas y actividades en 2014 son las siguientes entidades y administraciones públicas:

- ❑ Convocatoria de Subvenciones para la Realización de Programas de Cooperación y Voluntariado Sociales con cargo a la Asignación Tributaria del Impuesto sobre la Renta de las Personas Físicas 2013 del Ministerio de Sanidad, Política Social e Igualdad.
- ❑ Conselleria de Sanidad:
  - Dirección General de Asistencia Sanitaria.
  - Escuela Valenciana de Estudios para la Salud.
- ❑ Conselleria de Bienestar Social. Dirección General de las Personas con Discapacidad y Promoción de la Autonomía Personal.
- ❑ Conselleria de Presidencia. Área de Participación Ciudadana.
- ❑ Diputación de Valencia. Área del Hospital Psiquiátrico de Bétera.
- ❑ Ayuntamiento de Valencia. Área de Progreso Humano y Bienestar Social.
- ❑ Obra Social Kutxa Bank.
- ❑ Obra Social Fundación “La Caixa”.
- ❑ Obra Social Fundación Barclays.
- ❑ Banco Popular
- ❑ Fundación Konecta.
- ❑ Fundación Telefónica.
- ❑ FSC Inserta
- ❑ Muy Ilustre Colegio Oficial de Farmacéuticos de Valencia.
- ❑ Muy Ilustre Colegio Oficial de Abogados de Valencia.
- ❑ PVSCV, Plataforma del Voluntariado Social de la Comunidad Valenciana.



Fundación Telefónica



## 4.- RELACIONES EXTERNAS

### 4.1 RELACIONES INSTITUCIONALES

ASIEM ha impulsado una política activa de contactos con instituciones públicas con competencias en salud mental. Detallamos a continuación dichos contactos.

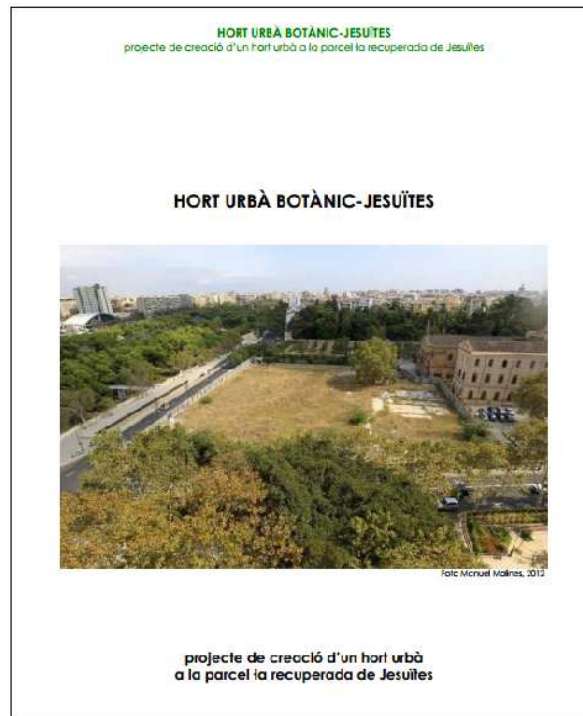
- Participación en el Consejo de Acción Social del Ayuntamiento de Valencia
- Participación en reuniones para elaborar el Plan Estratégico en Salud Mental de la Comunidad Valenciana, convocadas por el Servicio de Salud Mental de la Conselleria de Sanidad.
- Reuniones con la dirección del Departamento 9 de Salud, Valencia-Hospital General.
- Reunión con la Concejalía de Bienestar Social y Sanidad de la Diputación de Valencia.
- Reunión con la Secretaría Autonómica de la Agencia Valenciana de Salud.
- Reunión con la Sindicatura de Greuges.
- Audiencia con el Presidente de la Generalitat Valenciana.
- Reunión con la dirección de la Escuela Valenciana de Estudios de la Salud.

### 4.2 RELACIONES CON OTRAS ORGANIZACIONES

ASIEM pertenece y/o ha colaborado con las siguientes organizaciones:

- FEAFES, Confederación Española de Agrupaciones de Familiares y Personas con Enfermedad Mental.
- FEAFES CV, Federación de Asociaciones de Familiares y Personas con Enfermedad Mental de la Comunitat Valenciana
- Comité Asesor de Personas Con Enfermedad Mental de FEAFES
- Plataforma del Voluntariat de la Comunitat Valenciana
- Plataforma en Defensa de los Servicios Públicos de Salud Mental de Valencia
- Red Comunitaria de Salud Mental Departamento 5
- Asociaciones de familiares y personas con enfermedad mental de la Comunidad Valenciana
- Coordinadora Discapacidad y Dependencia de Valencia
- Asociación Bona Gent - Amigos de las personas con discapacidad intelectual

- ❑ Colaboración con diversas entidades en la elaboración del proyecto “HORT URBÀ BOTÀNIC-JESUÏTES”



- ❑ Colaboraciones de entidades y empresas para las prácticas no profesionales del Programa de Formación Sociolaboral empresas: Agrolife, Alquería Vicent Martí, Fundación Cajamar, Terrabona y Saifresc.

## 5.- PROGRAMAS

### PROGRAMA SERVICIO DE INFORMACIÓN Y ASESORAMIENTO SOCIAL, PSICOLÓGICO Y LEGAL

Es un servicio de información, orientación y asesoramiento a todas las personas afectadas, familiares o allegados a la salud mental, entre otros, independientemente de si son socias o no, dado que ASIEM queda reconocida como entidad de Utilidad Pública y como servicio a la comunidad. La atención que se presta es inicialmente de carácter social, en una primera entrevista de orientación por parte de la trabajadora social; cuando se considera pertinente, se deriva a atención legal y/o psicológica individualizada.

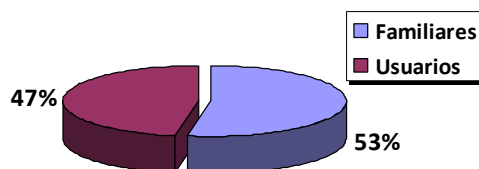
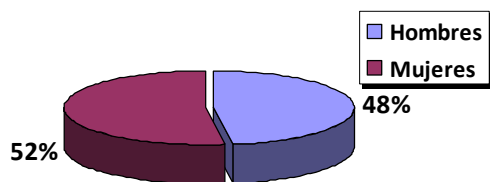
#### Perfil de la persona beneficiaria

<b>PCEM</b>	Edad comprendida entre los 20-60 años
	Perceptores no Contributivos o Pensión no Prestación por hijo a cargo
	Más del 75% padecen esquizofrenia en sus diferentes subtipos, en ocasiones con comorbilidad con otras patologías asociadas
	Residentes en el hogar familiar y dependientes a nivel económico y asistencial
	Menos de un 5% desempeña una actividad laboral
<b>Familiares</b>	Solteros
	Edades entre 50-75
	Mujeres fundamentalmente Jubilados o amas de casa
	Cuidadores a tiempo completo

*Este perfil ubica a las personas con enfermedad mental en una situación de vulnerabilidad social y económica, que requiere una protección no sólo de sus familias sino de las instituciones públicas; de ahí que se demande un compromiso mayor más allá de la Ley de Promoción de la Autonomía y Atención a la Dependencia.*

#### Resultados

- ✓ Se han atendido un total de **216** beneficiarios (19,6 por mes). Incremento del 33% respecto a la previsión inicial.
- ✓ 199 atenciones de carácter social; 70 derivaciones a orientación psicológica, y 33 a orientación legal.
- ✓ 35 derivaciones a recursos externos, y 163 derivaciones a programas de la entidad.



#### Acciones

- Acogida
- Apoyo psicoeducativo
- Entrevistas de información y asesoramiento
- Derivación a recursos propios/ externos
- Orientación psicológica
- Atención telefónica y consultas telemáticas
- Orientación legal
- Acompañamientos

**PROGRAMA DE OCIO**

Recurso de convivencia Terapéutica donde se promueve la integración social de las personas con Enfermedad Mental, trabajando los aspectos de motivación y favoreciendo el compromiso para ocupar de modo estructural su tiempo libre. Indirectamente se potencian aptitudes como habilidades sociales, y que ayudan a reforzar la autonomía y la calidad de vida de los beneficiarios. Lo más importante del programa es la participación de los propios beneficiarios proponiendo las actividades de ocio que luego llevarán a cabo, y las relaciones que establecen entre ellos.

- Perfil de las personas beneficiarias
- Edades comprendida entre los 19 y 60 años.
- 67 % hombres y 33 % mujeres.
- Personas con diagnóstico de trastorno mental grave, compensadas farmacológicamente y que presentan un seguimiento psiquiátrico periódico.
- Escasa red de apoyo social y familiar.
- Dificultades de integración y con nula o escasa actividad social

**Resultados**

✓ 144 beneficiarios a lo largo del año. Cuenta con 121 beneficiarios que asisten de forma activa. Los beneficiarios pueden participar asimismo en otras actividades:

\* Número de beneficiarios del taller de fotografía: 34

\* Número de beneficiarios del taller de bebidas saludables: 22

✓ Se consolida el éxito de las Actividades Formativas en los talleres de Escritura, Habilidades sociales, Huerto urbano, Teatro y Conciencia corporal.

✓ Se mantienen las actividades ordinarias, similares a las de otros ejercicios (actividades culturales, deportivas, lúdicas...).

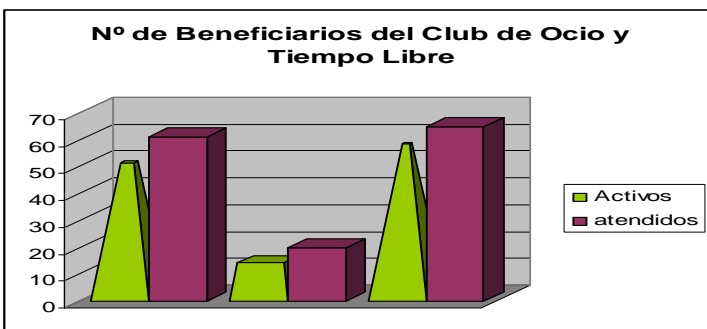
✓ Mantenimiento de grupos de jóvenes, de mayores y de fin de semana, e incremento de grupos de autónomos (miembros del grupo que han cumplido objetivos y han sido dados de alta e incorporados a estos grupos).

LUNES	Grupo de jóvenes (de 17.00 a 19.30) Grupos autónomos
MARTES	Grupo de mayores (de 17.00 a 19.30) Grupo de autónomos
MIÉRCOLES	Grupo de jóvenes (de 17.00 a 19.30)
JUEVES	Grupo de mayores ( de 17.00 a 19.30) Grupo autónomos
VIERNES	Grupo autónomos
DOMINGO	Grupo de fin de semana (de 17.00 a 20.00). Grupo de autónomos fin de semana

✓ El programa continúa ofertando actividades extraordinarias que a lo largo del año han sido las siguientes:

1.- Taller de artes plásticas: taller con objetivo terapéutico y de aprendizaje de manejo de las emociones. Con la colaboración de IMAGINAVE, Colectivo de usuario con enfermedad psíquica.

2.- Taller de fotografía: taller con objetivo de cohesión de los grupos a través de la recopilación de las fotografías de las actividades realizadas. Realización de un mural que se expone para recordar el fantástico año que han disfrutado.



3.- *Excursiones de un día, Fin de semana y Vacaciones: Viaje y actividades que se realizan con objetivo de favorecer la integración social y participación de todos los usuarios.*

- Salida de fin de semana al Parque Natural de Peñon de Ifach/Moraira: grupo compuesto por 45 personas, (11 más que el año anterior) 40 usuarios y 1 monitora, 2 técnicos y 2 voluntarias.



- Salida al Parque natural de la Serra Calderona: grupo compuesto por 33 personas, 28 usuarios, 1 monitora, 1 estudiante en prácticas y 3 voluntarias.



- Playa de la Patacona: comida en el local prestado por la Asociación de Vecinos de Alboraya. Participaron 32 personas, 28 usuarios y 1 monitora, y 3 voluntarias.

- Visita al teatro: Teatro Talía, como acto inagural del taller de teatro que se llevará a cabo hasta Enero de 2015, todos los asistentes valoraron la experiencia muy positiva. La visita fue posible gracias al programa Voluntarios Telefónica que financia este taller, llevado a cabo por personal voluntario.



- Cenas de encuentro y Karaoke: encuentros mensuales donde participan todos los integrantes que han pasado por los grupos y ahora constituyen los grupos autónomos, así como los actuales miembros. Se posibilita así el intercambio y el encuentro entre grupos. Se ha alternado la cena mensual con los encuentros en un karaoke de la localidad.



### Acciones:

- Acogida y asignación a grupo
- Alta y asignación a grupo autónomo afin
- Actividades ordinarias de carácter cultural, deportivo y lúdico
- Realización de actividades extraordinarias
- Derivación a recursos comunitarios para ampliar su oferta de ocio y favorecer la normalización
- Seguimiento de la consolidación de los aprendizajes mediante contacto telefónico o entrevistas con la familia
- Coordinación con profesionales de referencia

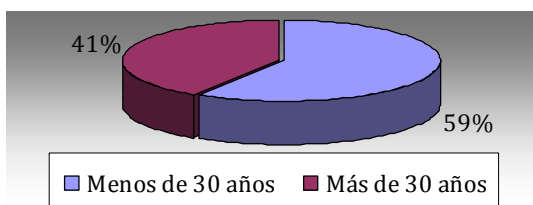
## S.A.S.E.M. SERVICIO DE ATENCIÓN Y SEGUIMIENTO A PERSONAS CON ENFERMEDAD MENTAL

Se trata de un programa de atención integral dirigido a mejorar la calidad de vida de personas que han desarrollado recientemente algún trastorno del espectro de la esquizofrenia. Un equipo multidisciplinar interviene a nivel preventivo, educativo y rehabilitador, favoreciendo la autonomía del usuario y mejorando la convivencia familiar,

### Perfil de la persona beneficiaria

PCEM	22 usuarios en total (16 nuevas intervenciones en 2014)
	Edades comprendidas entre los 19 y los 39 años (edad media de 29)
	14 usuarios diagnosticados de esquizofrenia (incluye todos los subtipos) y 8 diagnosticados de trastorno esquizoafectivo.
	6 de los usuarios atendidos son mujeres y 16 son varones.
	Baja conciencia de enfermedad
	Poca autonomía
Familiares	45 miembros de la unidad familiar
	30 de los familiares atendidos son mujeres y 15 son hombres.
	las mujeres -más en concreto las madres- son las principales responsables del cuidado de la persona enferma
	Muy preocupados

Personas que han desarrollado recientemente algún trastorno del espectro de la esquizofrenia, que se encuentran aisladas socialmente, con escasa o nula conciencia de enfermedad y con una mala adhesión al tratamiento farmacológico y/o al seguimiento psiquiátrico. Sus familiares.

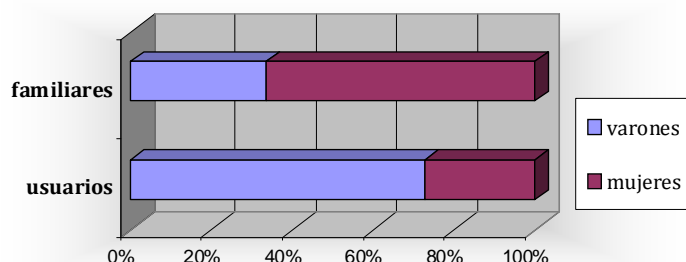


### Acciones

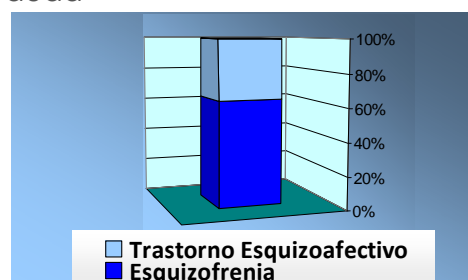
- Psicoeducación individual y en grupo
- Búsqueda de actividades y recursos en la comunidad
- Psicoeducación familiar y pautas en resolución de conflictos

### Resultados:

- ✓ 224 intervenciones en total, de las cuales 150 son con los usuarios y 74 con los familiares.



- ✓ USUARIOS: 38 telefónicas, 60 en nuestros locales y 54 en la comunidad.
- ✓ FAMILIARES: 44 telefónicas y 28 en nuestros locales.
- ✓ 36 coordinaciones con otros profesionales.
- ✓ Sólo 1 de los 22 usuarios atendidos ha sufrido un ingreso.
- ✓ La adhesión farmacológica es mucho mejor tras varios meses de intervención
- ✓ 19 usuarios han comenzado alguna actividad de ocio, ocupacional o formativa
- ✓ 15 de los 22 usuarios colaboran más frecuentemente en las tareas del hogar
- ✓ las familias valoran muy positivamente la intervención porque "tienen a quién recurrir en momentos problemáticos o de duda"



- Acompañamientos
- Mejora de la autonomía

## PROGRAMA DE REHABILITACIÓN DE PERSONAS CON ENFERMEDAD MENTAL EN CENTROS PENITENCIARIOS

Dirigido a trabajar los aspectos de rehabilitación para lograr una mejoría personal, adecuada autonomía y adaptación al entorno del interno, así como optimizar la reincorporación social y la derivación a un recurso comunitario adecuado. El programa forma parte del PAIEM - Programa de Atención Integral para Enfermos Mentales -, de Instituciones Penitenciarias, puesto en marcha con la colaboración de FEAFES (Confederación de Confederación Española de Agrupaciones de Familiares y Personas con Enfermedad Mental).

### Perfil de la persona beneficiaria

<b>PCEM</b>	Edad comprendida entre los 20-50 años
	85% hombres y 15% mujeres
	Diagnóstico de trastorno mental grave, con predominancia de patología dual asociado al consumo de tóxicos
	Escasa red de apoyo social y familiar
	Presencia de síntomas positivos Síntomas positivos que interfieren con el funcionamiento diario y la integración al medio
	Pertencientes al módulo de enfermería del área de preventivos del centro penitenciario de Picassent
	Relaciones familiares desgastadas

*terminen en la cárcel personas con padecimientos mentales por resultar inadvertida la enfermedad en la tramitación de la causa penal por la ausencia de conciencia, por falta de formación de los agentes intervinientes, situaciones de indefensión, por fallos o escasez de recursos específicos comunitarios, entre otros.*

### Resultados:

- ✓ **14** beneficiarios participan en el programa de rehabilitación psicosocial, de los cuales 12 son hombres y 2 mujeres.
- ✓ **5** familiares del programa reciben información, apoyo y asesoramiento.
- ✓ Se han mantenido un total de **25** coordinaciones con recursos externos de salud mental, conductas adictivas, asociaciones, servicios sociales y otros.

*Algunas reflexiones...¿Es la cárcel el mejor lugar para estas personas? ¿No deberían cumplir su condena en espacios terapéuticos? el paso previo es extremar las medidas para que no*

### Acciones

- Información, Orientación y Asesoramiento sociojurídico
- Rehabilitación psicosocial e inserción sociolaboral
- Apoyo social y psicoeducación de familiares y allegados
- Coordinación sociocomunitaria

## PROGRAMA ESCUELA DE FAMILIAS

Uno de los pilares fundamentales, y que está en el centro de las actividades principales e históricas de la asociación es el Programa de Escuela de Familias, vertebrador de la información acerca de la enfermedad, ayuda mutua, contraste de opiniones, y una de las vías de comunicación entre las familias que componen la asociación y ASIEM. Está compuesto por dos subprogramas: cursos psicoeducativos y reuniones de Ayuda Mutua (GAM).

### Perfil de los asistentes

Familiares de PCEM
Edad comprendida entre los 25-80 años
92% mujeres y 8% hombres
60% madres, 30% padres, 10% hermanos
Gran necesidad de desahogo emocional y de recibir información
Los nuevos socios acuden en primer lugar al curso Psicoeducativo
Posteriormente se incorporan al GAM

*Las familias, principal recurso de soporte y cuidado del enfermo, soportan dificultades, tensiones y sobrecarga, muchas veces sin contar con la adecuada ayuda, apoyo y orientación.*

*Los contenidos de las sesiones incorporan información sobre la enfermedad, entrenamiento en habilidades de comunicación, entrenamiento en manejo del estrés y solución de problemas concretos, mejora del clima familiar y mejora de la red de apoyo social.*

*Los asistentes acuden con ganas de adquirir conocimientos, debatir sobre diferentes aspectos de salud mental, y sobre todo, con una gran capacidad empática y de querer ayudarse unos a otros con sus problemáticas comunes.*

### Resultados:

- ✓ Las reuniones tienen una media de asistencia de 14 personas.
- ✓ El GAM se articula como un grupo cohesionado, con una gran estabilidad en la asistencia, y acogiendo con mucha cercanía a las personas que acuden por primera vez.
- ✓ Los grupos son coordinados por la trabajadora social y psicólogo de la entidad, y cuentan con la colaboración de profesionales externos (abogada, psiquiatra, enfermera).
- ✓ La satisfacción con el programa es elevada tanto por la adquisición de conocimientos como por la reducción del estrés y la sobrecarga emocional.



### Acciones

- Captación
- Entrevista
- Incorporación al Psicoeducativo
- Incorporación al GAM al finalizar el curso Psicoeducativo

## PROGRAMA DE VOLUNTARIADO

Para ASIEM el voluntariado es uno de los pilares más importantes de la asociación ya que, independientemente de las tres áreas principales en las que se actúa, la sensibilización y el acompañamiento, y la realización de talleres, también se impulsa con el voluntariado la lucha contra el estigma y la inserción social, dos de los objetivos fundamentales de ASIEM.

### Perfil del voluntario

Edad comprendida entre los 25-50 años

86% mujeres y 14% hombres.

Mayoritariamente con titulación socio-sanitaria.

Motivaciones detectadas: Altruismo, Solidaridad, y Desarrollo profesional.

El 50% con conocimientos teóricos acerca de síntomas, y problemática asociada.

Personas dinámicas, proactivas, con vocación de ayuda, y solidarizadas con el colectivo. Con sensibilidad y habilidades sociales.

*Desde ASIEM no podemos más que estar agradecidos y orgullosos hacia nuestros voluntarios por la labor que realizan, su compromiso y dedicación.*

### Resultados:

- ✓ Más del **50 %** de los voluntarios participan en el Programa de Ocio de ASIEM.
- ✓ El incremento más numeroso en los dos últimos años ha sido la realización de talleres de rehabilitación psicosocial (10 voluntarios).
- ✓ Se han realizado dos encuentros de formación de voluntariado y una sesión conjunta de risoterapia junto con otra asociación



### Acciones

- Captación
- Entrevista de acogida
- Itinerario de participación
- Formación
- Tramitación de sugerencias y quejas

## PROGRAMA DE SENSIBILIZACIÓN Y DIVULGACIÓN

Este Programa ofrece una serie de acciones orientadas a sensibilizar al conjunto de la sociedad y a las Instituciones Públicas acerca de la enfermedad mental, con el fin de eliminar el estigma y los prejuicios que puedan existir respecto a estas patologías y a las personas que las padecen.

*ASIEM contempla entre los fines de sus Estatutos "Promover la información e intercambio de experiencias en el área sanitaria, social y legal dentro del marco de atención al enfermo mental y a sus familias", así como "Promover la*

*sensibilización y mentalización social hacia las personas con enfermedad mental, llamando la atención sobre la marginación y discriminación existentes en los aspectos sanitarios, sociales y laborales" (Artículo 4º).*

### Resultados:

- ✓ Se ha realizado una Jornada Formativa en Salud Mental con el colectivo de Policía Local del Ayuntamiento de Valencia con una asistencia de 40 efectivos.



- ✓ Se han realizado 16 charlas Sensibilización dirigidas a: estudiantes universitarios de la rama social y sanitaria, y un segundo eje de población diana que es el alumnado de Enseñanzas Secundarias, con un total de 521 destinatarios.



- ✓ Dentro del programa se contempla también la participación en diversos actos a través de mesas y ponencias, algunos de ellos en conmemoración del Día Mundial de la Salud Mental (DMSM 10 Octubre).



- Ponencia en II Jornadas Ambiente Terapéutico AVRISEM
  - Participación en XIII Jornadas de la Asociación Española de Neuropsiquiatría (AEN PV)
  - Participación en Conmemoración DMSM FEAFESCV en Elche
  - Ponencia Jornada celebración DMSM Hospital Padre Jofré (Valencia)

- Ponencia en V Jornada FEAFES CV: Salud Mental-Jurisdicción Penal
- I Encuentro Provincial Entidades Salud Mental organizado por la Diputación de Valencia
- Ponencia Jornada "Testimonios en primera persona" organizado por Escuela Valenciana Estudios para la Salud

- Ponencia en mesa "El estigma: un problema ético y social (la identidad deteriorada)" de la VI Jornada Autonómica de Bioética de la CV, organizada por Conselleria Sanidad.
- Ponencia en XXI Jornadas Profesionales Colegio Oficial de Psicólogos CV: avances en el tratamiento psicológico de la esquizofrenia

- Ponencia en Curso para familiares organizado por Servicio Atención a la Dependencia del Ayuntamiento del Puig
- Stand informativo en estación RENFE Valencia
- Stand informativo en Mercadillo Solidario Universidad de Valencia

✓ La reivindicación de los derechos de las personas con enfermedad mental y sus familias es otra de las acciones fundamentales de nuestra entidad. Este año se celebraron dos manifestaciones por las calles de la ciudad de Valencia, el 1 de Junio y el 26 Octubre. Asimismo, se participó en la organización y convocatoria de la manifestación en contra del copago el pasado 23 Enero.



✓ El apartado 5º "Medios" de nuestros estatutos recoge lo siguiente: "Promover y utilizar los medios lícitos de publicidad, formación y difusión para dar a conocer los problemas de las personas con enfermedad mental y de sus familias". Para ellos ASIEM dispone de los canales siguientes:

## REVISTA

Es uno de los canales de difusión de la entidad para mantener informados de las actividades llevadas a cabo en el semestre a nuestros asociados, así como a entidades y administraciones. Todos sus números están colgados en la página web para ser consultados por cualquier persona.



REVISTA OTOÑO



REVISTA PRIMAVERA

## PÁGINA WEB <http://www.asiem.org/>

En ella se puede consultar información básica sobre la enfermedad mental, recursos específicos de salud mental, mandar consultas o informarse de los programas que desarrollamos. La página está en constante actualización, gracias a la inestimable colaboración del Muy Ilustre Colegio de Farmacéuticos de Valencia. También se puede encontrar en ella un blog con el objeto de fomentar el contacto con los visitantes de la página.



BLOG <http://blogasiem.blogspot.com.es/>



<https://es-s.facebook.com/asiem.organizacion>



ASiEM

@Enfermedad\_ment

1.186 seguidores

221 seguidores

## APARICIÓN EN MEDIOS DE COMUNICACIÓN

En el 2014 ASiEM ha tenido presencia, tanto en prensa escrita, digital, y radio. Ha habido 15 apariciones en prensa digital, 2 en prensa escrita y 3 en radio.

## EDICIÓN MATERIAL DIVULGATIVO

2ª impresión de la Guía "Preguntas Frecuentes sobre el Trastorno Mental Grave en colaboración con la Unitat per a la Integració de Persones amb Discapacitat de la Universitat de València. Tirada de 1000 ejemplares y difundida entre Centros de Atención Primaria de la ciudad de Valencia.



### Acciones

- Conferencias y charlas en centros educativos y otros ámbitos
- Jornadas de formación en Salud Mental a colectivos profesionales
- Actos de celebración del Día Mundial de la Salud Mental (10 Octubre)
- Edición de la Revista corporativa (periodicidad semestral)
- Contacto con Medios de Comunicación
- Mantenimiento Web, Facebook y otras redes sociales
- Edición de material divulgativo

## PROGRAMA DE FORMACIÓN SOCIOLABORAL

ASIEM imparte cursos formativos y talleres de formación para el empleo con el fin de que los alumnos asistentes aumenten sus oportunidades de encontrar un empleo.

### Perfil de la persona beneficiaria

Personas con Trastorno Mental Grave

En proceso de búsqueda de empleo

Con interés por el sector en el que se desarrolla el curso

*En estos cursos y talleres damos la oportunidad a usuarios que ya han completado su proceso de rehabilitación. Ahora necesitan dar un paso más y encontrar un empleo.*

*La realidad es que el desempeño de un trabajo beneficia a la persona con enfermedad mental, no sólo por ser la vía más normalizada de integración social, sino porque disminuyen los síntomas y, como consecuencia, mejora la evolución de la enfermedad.*

### Resultados

✓ Durante el 2014 se han realizado los siguientes cursos y talleres:

CURSO	HORAS	ALUMNOS
Horticultura ecológica	300 horas (40 horas de prácticas no laborales en empresas del sector)	15 alumnos
Operaciones culturales y recolección de la fruta	200 horas teórico-prácticas	15 alumnos
Taller de habilidades prelaborales	40 horas	15 alumnos

- ✓ Se ha colaborado con 7 empresas y cooperativas del sector agrícola
- ✓ Los alumnos han adquirido experiencia a través de los módulos de prácticas y especialmente de las prácticas no laborales en empresas.



## TALLERES OCUPACIONALES

Durante 2014 se realizaron 6 talleres de rehabilitación: Inglés, Escritura creativa, Corporal, Huerto Urbano, Habilidades Sociales y Teatro. Algunos de ellos habían comenzado en 2013, otros, como el de Inglés, únicamente han tenido lugar durante este ejercicio. La voluntad que tenemos con la práctica totalidad de talleres es que sean de continuidad, y mantenerlos mientras haya asistencia, satisfacción por parte de los usuarios, y voluntariado especializado para realizarlos.

### Perfil de los asistentes

Edad media comprendida entre los 30-50 años

33% mujeres y 67% hombres.

El perfil varía de taller en taller (en edad, en sexo...).

La motivación es fundamental para la asistencia.

Todos los talleres están dirigidos y realizados por voluntarios de ASIEM

*Estos talleres han sido realizados para personas diagnosticadas de enfermedad mental, pero además, y ocasionalmente se realizaron 3 sesiones con familiares en un Taller contra el estigma que sienten los propios familiares, y cambiar los pensamientos desadaptativos hacia la enfermedad.*



### Resultados

- ✓ Los talleres tienen una media de asistencia de 8-10 personas por sesión.
- ✓ La progresión de la demanda es cada vez más alta, y se nos demanda más plazas y más talleres.
- ✓ Durante 2013 la demanda era en su totalidad por parte de los socios; en 2014, recursos de salud mental comienzan a derivar usuarios a los talleres.
- ✓ El objetivo final y a largo plazo es rehabilitador, pese a que se intenta que la actividad sea lo más lúdica posible. Sin éste último punto, la motivación y la asistencia no serían suficientes para seguir realizándolos.

### Acciones

- Detección de la necesidad entre usuarios del taller correspondiente
- Selección de voluntariado especializado
- Reuniones de coordinación
- Llamadas-incorporación de usuarios

## 6.- INFORMACIÓN ECONÓMICA

### BALANCE DE SITUACIÓN (Modelo Abreviado)

2014

### ASOCIACIÓN POR LA SALUD INTEGRAL EL ENFERMO MENTAL

ACTIVO	NOTAS	Ejercicio N	Ejercicio N-1
		2014	2013
<b>A) ACTIVO NO CORRIENTE</b>		<b>0,00</b>	<b>0,00</b>
I. Inmovilizado intangible.			
II. Bienes del Patrimonio Histórico.			
III. Inmovilizado material.			
IV. Inversiones inmobiliarias.			
V. Inversiones en entidades del grupo y asociadas a largo plazo.			
VI. Inversiones financieras a largo plazo.			
VII. Activos por impuesto diferido.			
<b>B) ACTIVO CORRIENTE</b>		<b>108.336,84</b>	<b>118.106,76</b>
I. Existencias.			
II. Usuarios y otros deudores de la actividad propia.		21.668,00	-11.595,00
III. Deudores comerciales y otras cuentas a cobrar.		33.903,06	36.017,40
IV. Inversiones en entidades del grupo y asociadas a corto plazo.			
V. Inversiones financieras a corto plazo.		154,40	154,40
VI. Periodificaciones a corto plazo.			
VII. Efectivo y otros activos líquidos equivalentes.		52.611,38	93.529,96
<b>TOTAL ACTIVO (A+B)</b>		<b>108.336,84</b>	<b>118.106,76</b>

**BALANCE DE SITUACIÓN (Modelo Abreviado)**

2014

**ASOCIACIÓN POR LA SALUD INTEGRAL EL ENFERMO MENTAL**

PATRIMONIO NETO Y PASIVO	NOTAS	Ejercicio N	Ejercicio N-1
		2014	2013
<b>A) PATRIMONIO NETO</b>		<b>100.935,56</b>	<b>105.491,46</b>
<b>A-1) Fondos propios</b>		100.935,56	105.491,46
I. Fondo Social.		0,00	0,00
1. Fondo Social.			
2. Fondo Social no exigido *			
II. Reservas.			
III. Excedentes de ejercicios anteriores **		105.491,46	107.031,00
IV. Excedente del ejercicio **		-4.555,90	-1.539,54
<b>A-2) Ajustes por cambio de valor. **</b>			
<b>A-3) Subvenciones, donaciones y legados de capital y otros.</b>			
<b>B) PASIVO NO CORRIENTE</b>		<b>0,00</b>	<b>0,00</b>
I. Provisiones a largo plazo.			
II. Deudas a largo plazo.		0,00	0,00
1. Deudas con entidades de crédito			
2. Acreedores por arrendamiento financiero.			
3. Otras deudas a largo plazo.			
III. Deudas con entidades del grupo y asociadas a largo plazo.			
IV. Pasivos por impuesto diferido.			
V. Periodificaciones a largo plazo.			
<b>C) PASIVO CORRIENTE</b>		<b>7.401,28</b>	<b>12.615,30</b>
I. Provisiones a corto plazo.			
II. Deudas a corto plazo.		234,95	234,95
1. Deudas con entidades de crédito.			
2. Acreedores por arrendamiento financiero.			
3. Otras deudas a corto plazo.		234,95	234,95
III. Deudas con entidades del grupo y asociadas a corto plazo.			
IV. Beneficiarios-Acreedores			
V. Acreedores comerciales y otras cuentas a pagar.		7.166,33	12.380,35
1. Proveedores. **		12,00	
2. Otros acreedores.		7.154,33	12.380,35
VI. Periodificaciones a corto plazo			
<b>TOTAL PATRIMONIO NETO Y PASIVO (A+B+C)</b>		<b>108.336,84</b>	<b>118.106,76</b>

FIRMAS JUNTA DIRECTIVA		
CARGO		FIRMA
PRESIDENTE:	GONZALO NIELFA MURCIA	
VICEPRESIDENTE 1º:	JOAN GÓMEZ ALBALADEJO	
VICEPRESIDENTE 2º:	MERCEDES MIÑANA PATIÑO	
SECRETARIO:	VICENTE MOTOS ORELLANA	
TESORERO:	RAÚL HERRERO CORDERO	
VOCAL:	JULIÁN MARCELO COCHO <i>DITITE</i>	
VOCAL:	JOSÉ GINÉS ORERO	
VOCAL:	REMEI BALBASTRE I ROY	
VOCAL:	LILIANA MORENO MARTÍNEZ	
VOCAL:	ELISA TÓRTOLA GARCÍA <i>DITITE</i>	

**NOTA:**

\* Su signo es negativo.

\*\* Su signo puede ser positivo o negativo

**CUENTA DE PÉRDIDAS Y GANANCIAS (Modelo Abreviado)**

2014

**ASOCIACION POR LA SALUD INTEGRAL DE LOS ENFERMOS MENTALES**

	Nota	(Debe)	Haber
		Ejercicio N 2014	Ejercicio N-1 2013
<b>A) EXCEDENTE DEL EJERCICIO</b>			
<b>1. Ingresos de la entidad por la actividad propia</b>		<b>158.565,05</b>	<b>138.569,11</b>
a) Cuotas de asociados y afiliados		20.317,00	18.799,50
b) Aportaciones de usuarios			
c) Ingresos de promociones, patrocinadores y colaboraciones			
d) Subvenciones imputadas al excedente del ejercicio		130.605,55	106.176,36
e) Donaciones y legados imputados al excedente del ejercicio		7.642,50	13.593,25
f) Reintegro de ayudas y asignaciones			
<b>2. Ventas y otros ingresos ordinarios de la actividad mercantil</b>		<b>1.849,00</b>	<b>1.500,00</b>
<b>3. Ayudas monetarias y otros **</b>		<b>-203,20</b>	<b>-111,37</b>
a) Ayudas monetarias			
b) Ayudas no monetarias			
c) Gastos por colaboraciones y del órgano de gobierno		-203,20	-223,80
d) Reintegro de subvenciones, donaciones y legados*			
<b>4. Variación de existencias de productos terminados y en curso de fabricación **</b>			
<b>5. Trabajos realizados por la entidad para su activo</b>			
<b>6. Aprovisionamientos *</b>		<b>-1.119,06</b>	<b>-318,90</b>
<b>7. Otros ingresos de la actividad</b>			
<b>8. Gastos de personal *</b>		<b>-124.018,51</b>	<b>-114.961,42</b>
<b>9. Otros gastos de la actividad *</b>		<b>-39.629,32</b>	<b>-26.905,57</b>
a) Servicios exteriores		-39.586,65	-26.032,73
b) Tributos		-42,67	-72,00
c) Pérdidas, deterioro y variación de las provisiones por operaciones comerciales			
d) Otros gastos de gestión corriente			
<b>10. Amortización del inmovilizado *</b>		<b>0,00</b>	<b>0,00</b>
<b>11. Subvenciones, donaciones y legados de capital traspasados a resultados del ejercicio</b>			
<b>12. Excesos de provisiones</b>			
<b>13. Deterioro y resultado por enajenación de inmovilizado **</b>		<b>0,00</b>	<b>0,00</b>
a) Deterioros y pérdidas			
b) Resultados por enajenaciones y otras			
<b>A.1) EXCEDENTE DE LA ACTIVIDAD (1+2+3+4+5+6+7+8+9+10+11+12+13)</b>		<b>-4.556,04</b>	<b>-1.539,54</b>
<b>14. Ingresos financieros</b>		<b>0,14</b>	<b>0,20</b>
<b>15. Gastos financieros *</b>			
<b>16. Variaciones de valor razonable en instrumentos financieros **</b>			
<b>17. Diferencias de cambio **</b>			
<b>18. Deterioro y resultado por enajenaciones de instrumentos financieros **</b>			
<b>A.2) EXCEDENTE DE LAS OPERACIONES FINANCIERAS (14+15+16+17+18)</b>		<b>0,14</b>	<b>0,20</b>
<b>A.3) EXCEDENTE ANTES DE IMPUESTOS (A.1 + A.2)</b>		<b>-4.555,90</b>	<b>-1.539,54</b>
<b>19. Impuestos sobre beneficios **</b>			
<b>A.4) VARIACION DE PATRIMONIO NETO RECONOCIDA EN EL EXCEDENTE DEL EJERCICIO (A.3 + 19)</b>		<b>-4.555,90</b>	<b>-1.539,54</b>
<b>B) INGRESOS Y GASTOS IMPUTADOS DIRECTAMENTE AL PATRIMONIO NETO</b>			
<b>1. Subvenciones recibidas</b>			
<b>2. Donaciones y legados recibidos</b>			
<b>3. Otros ingresos y gastos**</b>			
<b>4. Efecto impositivo**</b>			
<b>B.1) VARIACIÓN DEL PATRIMONIO NETO POR INGRESOS Y GASTOS RECONOCIDOS DIRECTAMENTE EN EL PATRIMONIO NETO (1+2+3+4)</b>		<b>0,00</b>	<b>0,00</b>
<b>C) RECLASIFICACIONES AL EXCEDENTE DEL EJERCICIO</b>			
<b>1. Subvenciones recibidas*</b>			
<b>2. Donaciones y legados recibidos*</b>			
<b>3. Otros ingresos y gastos**</b>			
<b>4. Efecto impositivo**</b>			
<b>C.1) VARIACIÓN DEL PATRIMONIO NETO POR RECLASIFICACIONES AL EXCEDENTE DEL EJERCICIO (1+2+3+4)</b>		<b>0,00</b>	<b>0,00</b>
<b>D) VARIACIONES DE PATRIMONIO NETO POR INGRESOS Y GASTOS IMPUTADOS DIRECTAMENTE AL PATRIMONIO NETO (B.1+C.1)</b>		<b>0,00</b>	<b>0,00</b>
<b>E) AJUSTES POR CAMBIO DE CRITERIO</b>			
<b>F) AJUSTES POR ERRORES</b>			
<b>G) VARIACIONES EN EL FONDO SOCIAL</b>			
<b>H) OTRAS VARIACIONES</b>			
<b>I) RESULTADO TOTAL, VARIACIÓN DEL PATRIMONIO NETO EN EL EJERCICIO (A.4+D+E+F+G+H)</b>		<b>-4.555,90</b>	<b>-1.539,54</b>

**CUENTA DE PÉRDIDAS Y GANANCIAS (Modelo Abreviado)**

FIRMAS JUNTA DIRECTIVA	
CARGO	FIRMA
PRESIDENTE: GONZALO NIELFA MURCIA	
VICEPRESIDENTE 1º: JOAN GÓMEZ ALBALADEJO	
VICEPRESIDENTE 2º: MERCEDES MIÑANA PATIÑO	
SECRETARIO: VICENTE MOTOS ORELLANA	
TESORERO: RAÚL HERRERO CORDERO	
VOCAL: JULIÁN MARCELO COCHO <i>DITITE</i>	
VOCAL: JOSÉ GINÉS ORERO	
VOCAL: REMEI BALBASTRE I ROY	
VOCAL: LILIANA MORENO MARTÍNEZ	
VOCAL: ELISA TÓRTOLA GARCÍA <i>DITITE</i>	

**NOTA:**  
 \* Su signo es negativo.  
 \*\* Su signo puede ser positivo o negativo

Nombre y Apellidos	Cargo	Firma
Gonzalo Nielfa Murcia	Presidente	
Joan Gómez Albaladejo	Vicepresidente 1º	
Mercedes Miñana Patiño	Vicepresidenta 2ª	
Vicente Motos Orellana	Secretario	
Raúl Herrero Cordero	Tesorero	
José Ginés Orero	Vocal	
Remei Balbastre i Roy	Vocal	
Liliana Moreno Martínez	Vocal	