



MEMORIA 2017



SUMARIO

1. QUIÉNES SOMOS

- Presentación de la entidad
- Datos de interés de la entidad
- Misión, visión y valores

2. ORGANIZACIÓN Y GESTIÓN

- Medios humanos: asamblea y junta directiva
- Equipo técnico
- Medios materiales
- Gestión de la calidad

3. ADMINISTRACIONES PÚBLICAS Y ENTIDADES COLABORADORAS

4. RELACIONES EXTERNAS

- Relaciones institucionales
- Relaciones con otras organizaciones

5. PROGRAMAS DESARROLLADOS

- Asesoramiento social, psicológico y legal
- Programa ocio inclusivo
- Acompañamiento integral
- Programa de formación e inserción socio laboral
- Programa de rehabilitación en centros penitenciarios
- Programa de escuela de familias
- Programa de voluntariado
- Programas de sensibilización y difusión
- Talleres ocupacionales

1.- QUIÉNES SOMOS

PRESENTACIÓN DE LA ENTIDAD:

ASIEM ha continuado con su labor este año, con la misma intensidad y buscando todas las oportunidades posibles para cumplir con su finalidad: la salud integral de las personas con trastorno mental grave y de sus familiares. Como siempre, ha sido la labor de los técnicos la que ha realizado en su inmensa mayoría este trabajo, debiendo aplaudir su excelencia profesional.



Por tercer año consecutivo, el área de inserción laboral ha recibido un impulso económico mayor que otras áreas por parte tanto del sector público como del privado. Sin embargo, no debemos perder de perspectiva que, a pesar de estas ayudas, la situación laboral de nuestro colectivo sigue siendo desastrosa. La prueba es que a nivel estatal ha aumentado nuestro paro casi en un punto.

De hecho, el buen funcionamiento de ASIEM internamente contrasta con la falta de mejoría en los obstáculos que impiden nuestra plena integración. A pesar de nuestra reivindicación constante, no existe ningún cambio positivo significativo ni a nivel administrativo ni social en general. Se debe afirmar que tras un año desde la aprobación de la Estrategia Autonómica de Salud Mental 2016-2020 no se ha implantado de una forma notoria, y continúa la sensación de que no va a dar frutos como tantos otros documentos administrativos.

Asimismo, el cobro de las subvenciones ha sido tan tardío que sólo hemos podido aumentar la calidad del servicio prestado al final de ejercicio, sin poder aplicar los ingresos de una forma más racional y efectiva.

Ante esta situación, ASIEM deberá cambiar su forma de actuar mediante alianzas con todo tipo de asociaciones, incluidas las internacionales, para que se nos empiece a tomar en serio como movimiento y tengan consecuencias políticas las agresiones desde el poder. Como un ejemplo sangrante, se siguen presentando como un avance la creación de nuevas plazas de mini manicomios privados y concertados con el dinero público.

Sin el apoyo y esfuerzo de todos los socios no conseguiremos nada fuera de las puertas de la asociación. No parece que esto vaya a mejorar en 2018. Ojalá quede como un exagerado.

A handwritten signature in black ink, which reads "Gonzalo Niefma".

PRESIDENTE ASIEM

GONZALO NIELFA MURCIA

DATOS DE INTERÉS:

Domicilio social: C/Quart 19, pta 1

Municipio: Valencia (Valencia)

Teléfono: 963922859 / 960054960

CIF: G-96864137

Email: asiem@asiem.org

Página web: www.asiem.org



Régimen jurídico: Asociación sin ánimo de lucro

Entidad declarada de Utilidad pública

Implantación del referencial de calidad como entidad de voluntariado

Fecha y número de inscripción en registros:

- Registro de Asociaciones de la Comunidad Valenciana (10 de febrero de 2000) con el número 10.055 de la sección PRIMERA del registro provincial de Valencia de la Secretaria General de la Consellería de Presidencia.
- Registro autonómico de asociaciones, unidad territorial de Valencia, sección 4ª, número CV-04-045390-V, en fecha 30 de Noviembre de 2009 como entidad de voluntariado.
- Registro de Participación Ciudadana de la Comunidad Valenciana con el número de inscripción E71 en fecha 11 de Febrero de 2010.
- Registro de Entidades, Centros y Servicios de Servicios Sociales de la Comunidad Valenciana con el número de registro 04.46-1686.

MISIÓN, VISIÓN Y VALORES:

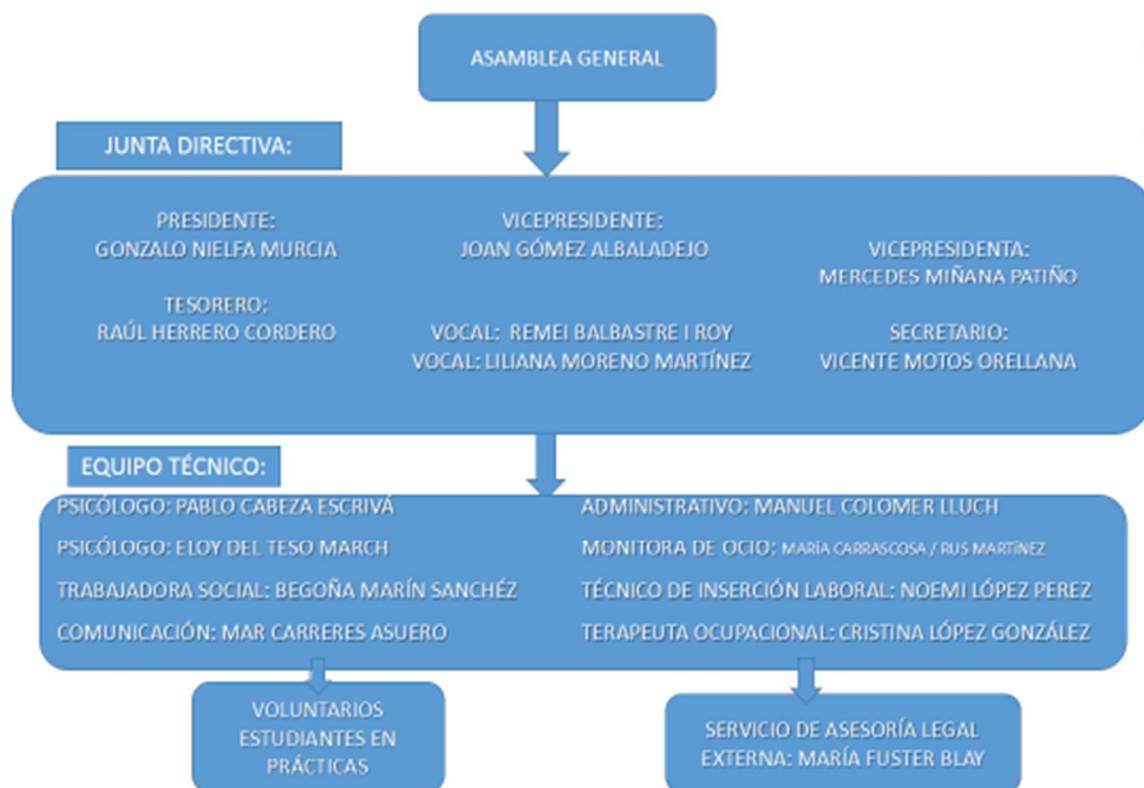
Los valores básicos de la entidad son acoger, apoyar, asesorar, educar, incluir y defender al colectivo de personas con enfermedad mental y sus familiares, a fin de mejorar su calidad de vida a través de su integración en actividades y programas orientados a la educación y rehabilitación, reivindicando un modelo de asistencia público que cubra la igualdad de condiciones al de otras enfermedades, todos los problemas que se presenten en el proceso de recuperación de las personas con problemas de salud mental.

Durante el 2018, ASIEM quiere continuar viéndose como una entidad que:

- Fomenta el conocimiento de los problemas de salud mental en las personas con problemas de salud mental y sus familiares.
- Promueve el acceso a los recursos sanitarios, asistenciales y laborales así como la incorporación a cualquier actividad que contribuya a la mejora de la calidad de vida de nuestro colectivo.
- Promueve los recursos necesarios que ayuden a la sensibilización de la sociedad.
- Supone un lugar de encuentro para las personas con problemas de salud mental, familiares y allegados.

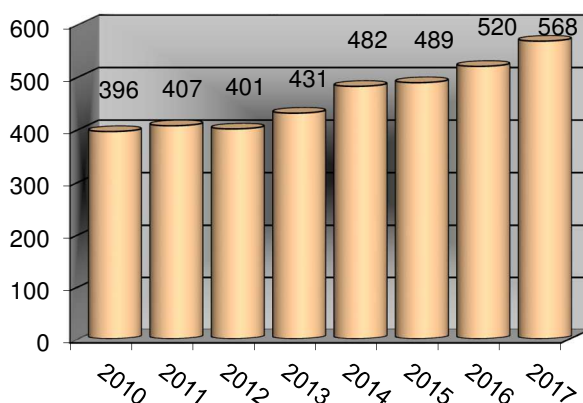
2.- ORGANIZACIÓN Y GESTIÓN

MEDIOS HUMANOS



La Asamblea general está integrada por la totalidad de los asociados. La Asamblea general ordinaria tuvo lugar el pasado 4 de Mayo 2017.

A continuación, observamos el incesante incremento de asociados desde el año 2010. Se prevé que este ejercicio, dada la evidente tendencia de crecimiento, se alcance la cifra de 600 asociados, llegando a consolidarse como la entidad de salud mental de la provincia de Valencia con mayor número de socios.



EQUIPO TÉCNICO

El equipo técnico a fecha de diciembre de 2017 cuenta con:

- Dos psicólogos

- Una trabajadora social
- Una monitora de ocio y tiempo libre
- Un responsable de administración
- Una técnico de inserción laboral
- Un equipo de 4 docentes para el desarrollo de cursos de inserción laboral
- Una administrativa de apoyo en el programa de inserción laboral
- Una técnico de integración social contratada por obra y servicio
- Una técnico de comunicación contratada por obra y servicio
- Una terapeuta ocupacional contratada por obra y servicio

Además de las personas contratadas, hemos contado durante el presente año con una estudiante en prácticas del ciclo superior de integración social y la inestimable ayuda de un equipo de más de 25 voluntarios, siendo 7 de ellos senior, aportando experiencia y valor al programa de inserción laboral.

MEDIOS MATERIALES

La entidad dispone de tres centros, la sede principal en la Calle Quart, 19. Con el fin de dar una mejor atención al usuario interesado en el programa de inserción laboral, se habilitó el local del que dispone ASIEM en la Calle Alta, 49 y que sirvió de centro organizativo para todas las actividades programadas, y un tercer local en la Calle Fos, 17 destinado a distintas actividades como talleres, actividades de ocio etc.

GESTIÓN DE CALIDAD

LOPD: La Ley Orgánica De Protección de Datos está aplicada a la gestión de la asociación. Se cuenta con un Documento de Seguridad, un Protocolo de uso de nuevas tecnologías y nuestros datos han sido comunicados al Registro de Protección de Datos correspondiente. En el año 2013 realizamos una auditoría siendo el resultado de esta satisfactorio.

UTILIDAD PÚBLICA: Esta declaración fue concedida a la entidad el 23 de febrero de 2011 por parte del Ministerio de Interior.

IMPLANTACIÓN DEL REFERENCIAL DE CALIDAD COMO ENTIDAD DE VOLUNTARIADO: el 3 de junio de 2014 se emitió a favor de ASIEM el certificado de entidades de acción social con voluntariado, evaluado y certificado por la empresa SGS.

PREVENCIÓN DE RIESGOS LABORALES: se cuenta con un Plan de prevención de riesgos laborales actualizado en el año 2013.

CÓDIGO ÉTICO: ASIEM se adhiere al código ético de la Plataforma del Voluntariado de la Comunidad Valenciana, entidad a la que pertenece.

3.- ADMINISTRACIONES PÚBLICAS Y ENTIDADES COLABORADORAS

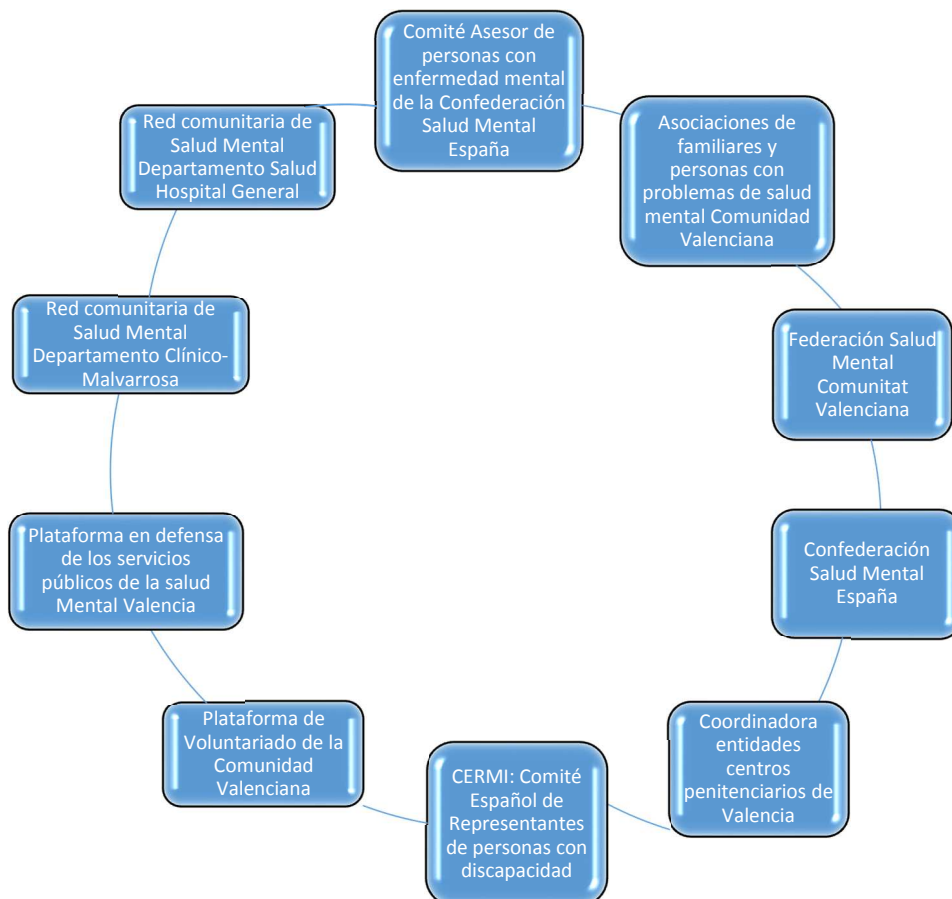
Los colaboradores que han permitido llevar a cabo los programas y actividades en 2017 son las siguientes entidades privadas y administraciones públicas:

- Ministerio de Sanidad, Servicios Sociales e Igualdad. IRPF 2017
- Conselleria de Sanidad Universal y Salud Pública
- Vicepresidencia, Conselleria de Igualdad y Políticas Inclusivas
- Diputación de Valencia
- Ayuntamiento de Valencia
- Fondo Social Europeo
- Escuela Valenciana Estudios para la Salud- EVES
- Obra Social Fundación la Caixa
- Muy Ilustre Colegio Oficial de Farmacéuticos de Valencia
- Ilustre Colegio de Abogados de Valencia
- Laboratorios Janssen
- Fundación Antoni Serra Santamans
- Fundación Bancaja-Bankia
- Fundación Quaes
- FEVECTA
- AVA-ASAJA

4.- RELACIONES EXTERNAS

ASIEM continúa impulsando e intentando consolidar una política activa de contactos con instituciones públicas con competencias en salud mental, dentro de nuestro ámbito territorial de actuación.

ASIEM pertenece a las siguientes organizaciones, con las que mantiene sinergias, alianzas y con las que se desarrolla un trabajo en red, siendo ésta una de las líneas clave de nuestro plan estratégico:



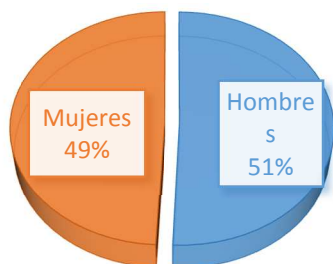
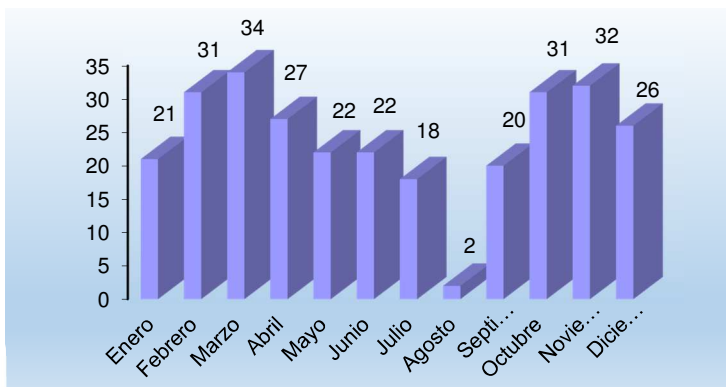
5.- PROGRAMAS DESARROLLADOS

PROGRAMA DE INFORMACIÓN, ORIENTACIÓN Y ASESORAMIENTO SOCIAL, PSICOLÓGICO LEGAL

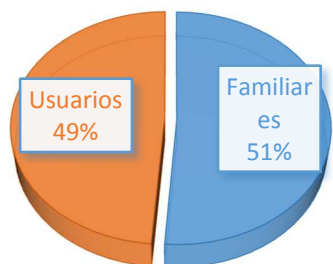
Se trata de un servicio de información, orientación y asesoramiento para personas con problemas de salud mental y para sus familiares/cuidadores. La atención que se presta es inicialmente de carácter social y está destinada tanto a personas asociadas como no asociadas. El servicio también presta una atención legal y/o psicológica puntual para asociados.

Resultados:

Se han realizado a lo largo del año 286 atenciones, un incremento ligeramente superior a las del ejercicio pasado. En determinados periodos del año, especialmente en otoño y primavera, se evidencia un repunte de las atenciones y un ligero incremento de la demanda.

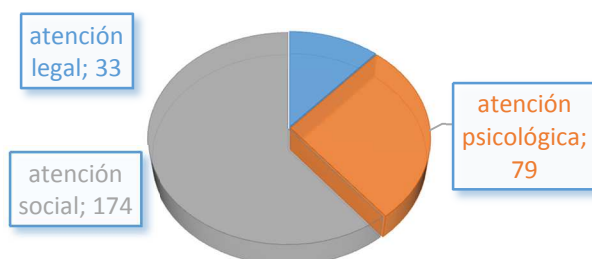


El número de personas atendidas ha sido de 206, de las cuales el 51% corresponde a hombres y el 49% son mujeres.



Observamos una similar distribución porcentual si diferenciamos entre familiares y personas usuarias atendidas en el programa.

Respecto a la tipología de atenciones, la distribución es la siguiente:



ACCIONES GENERALES:

- Entrevista de acogida
- Atención telefónica y consultas telemáticas
- Información, orientación y asesoramiento
- Orientación psicológica
- Orientación legal
- Acompañamientos
- Apoyo psicoeducativo
- Derivación a recursos propios y externos

PROGRAMA DE OCIO INCLUSIVO

El programa de ocio inclusivo aparece para subsanar la necesidad de las personas con problemas de salud mental de una red de contactos y una integración social normalizada. La finalidad del programa es crear un recurso de convivencia terapéutica, trabajando a distintos niveles, desde la motivación y la adquisición de compromiso pasando por todo tipo de habilidades sociales e incluso el tratamiento de hábitos saludables para la vida. En muchas ocasiones las personas con problemas de salud mental se ven afectadas por una desestructuración de su entorno social y desde el programa de ocio inclusivo se intenta también disminuir el aislamiento social y los problemas que de éste derivan.

Organización:

LUNES Y MIÉRCOLES	MARTES Y JUEVES	VIERNES
Grupo de jóvenes 16.30-19.00	Grupo de adultos 16.30-19.00	Grupo mayor supervisión 17.00-19.30
Grupos autónomos	Grupos autónomos	Grupos autónomos

Población atendida:

- Personas con trastorno mental grave
- Personas con adherencia al tratamiento farmacológico y seguimiento psiquiátrico
- Personas con necesidades sociales y/o déficits en habilidades sociales
- Edades comprendidas entre los 18 y 65 años

Resultados:

Se ha atendido a un total de 171 personas a lo largo del año. Actualmente están activos entre grupos supervisados y autónomos un total de 98 participantes que a su vez en un alto porcentaje participan de otras actividades de la entidad.

Como visión general de la demografía, un 65% de la población atendida han sido mayores de 45 años. En cuanto a género también existe un desnivel, atendiendo en mayor proporción a hombres que a mujeres con unas proporciones 1-3 mujeres – hombres. Durante el año vigente se ha superado un 70% de asistencia al programa.

Actividades extraordinarias:

Además de los grupos de ocio se han realizado distintas actividades:

1. Actividades de respiro familiar:

- Fin de semana en el pantano de Benagéber. Abril 2017, con un total de 31 asistentes.
- Fin de semana en Moraira. Junio 2017 con un total de 34 asistentes.



2. **Cenas de encuentro:** Mensualmente y con el objetivo de mantener la red social se organiza una cena mensual con todos los grupos de ocio tanto supervisados como autónomos, este punto de encuentro sirve para potenciar las relaciones ya establecidas y crear relaciones nuevas ya que se reúnen distintos grupos. La asistencia media es de unos 25-30 participantes.
3. **Grupo de senderismo:** Esta actividad nace de la propia demanda de los participantes. El primer jueves de cada mes se organiza una salida de senderismo dentro de la provincia de Valencia donde, además de potenciar hábitos saludables dentro del colectivo se estrechan lazos y se disfruta de la naturaleza, la asistencia ronda las 10-15 personas por excursión.

ACCIONES GENERALES:

- Acogida y asignación de grupo
- Actividades ordinarias de carácter cultural, deportivo y lúdico
- Realización de actividades extraordinarias
- Coordinación con profesionales de referencia
- Derivación a recursos comunitarios para ampliar la oferta de ocio
- Seguimiento y consolidación de la evolución positiva mediante contacto telefónico o entrevistas con familiares.

ACOMPañAMIENTO INTEGRAL

El Servicio de Acompañamiento Integral atiende a personas jóvenes que han desarrollado recientemente algún trastorno del espectro de la esquizofrenia, ofreciéndoles un apoyo especializado en diversas áreas del desarrollo personal y social para favorecer la recuperación de su proyecto de vida y su participación en la comunidad. Este servicio también atiende a sus familiares.

En este 2017 las figuras profesionales que han intervenido en el Servicio de Acompañamiento Integral han sido una trabajadora social, un psicólogo y una terapeuta ocupacional.

Los objetivos del programa son los siguientes:

Facilitar la recuperación del proyecto de vida de personas jóvenes afectadas por un problema de salud mental grave y potenciar su participación en la comunidad.

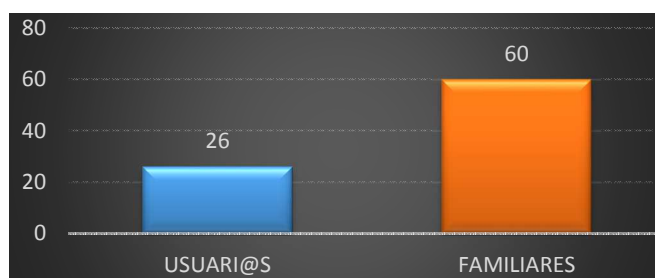
- Descubrir y estimular las motivaciones de los beneficiarios.
- Favorecer la participación de los beneficiarios en actividades comunitarias de ocio, formativas y/o laborales.
- Apoyar, orientar y formar a las familias para generar actitudes que faciliten el desarrollo personal y social de los beneficiarios y su participación en la comunidad.

La duración del programa y periodicidad se estable atendiendo a las necesidades y circunstancias de las familias atendidas. De este modo pueden ser muy diversas, la temporalización de las intervenciones se planifica de manera individualizada con cada uno de los casos atendidos.

Los destinatarios son personas jóvenes afectadas por un problema de salud mental grave con una corta evolución del mismo, que se encuentran aisladas socialmente, con dificultades o reticencias en la vinculación con los servicios asistenciales o con dificultades para desenvolverse autónomamente. También se atiende a sus familiares.

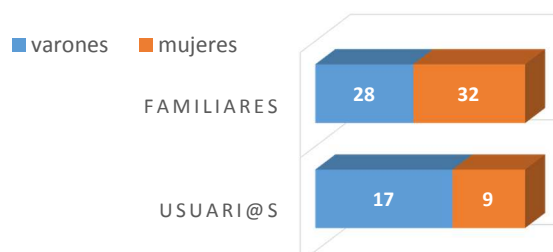
RESULTADOS

En el 2017 hemos intervenido con 26 familias, contabilizando un total de **86 personas beneficiarias**.



Estadísticas por género

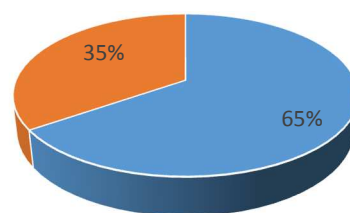
* El 27% de las personas usuarias atendidas han sido mujeres y el 73% han sido varones.



Estadísticas por edad

* 17 de los 26 usuarios tienen menos de 30 años y 9 de ellos superan esta edad, estando las edades comprendidas entre los 20 y los 40 años.

* La edad media de los usuarios es de 30 años.



■ Menos de 30 años ■ Más de 30 años

- Los beneficiarios han tomado un papel activo en su proceso de recuperación, expresando necesidades y proponiendo alternativas para mejorar su situación.
- 20 de los 26 usuarios atendidos han incrementado su participación en actividades ocupacionales, de ocio, formativas y/o laborales, tanto en recursos comunitarios normalizados, como específicos de salud mental.
- Los familiares expresan alivio en su tarea de cuidadores, así como un mejor clima en el hogar, lo que facilita la recuperación de la persona y su autonomía.

ACTIVIDADES DESARROLLADAS

- **139 intervenciones individualizadas** de carácter psicosocial, 91 con usuarios y 48 con familias: intervenciones psicológicas, acompañamientos en la comunidad, búsqueda de actividades y recursos comunitarios, atenciones domiciliarias, planificación de tareas y horarios...
- **Coordinaciones con 22 recursos comunitarios.**
- **2 grupos psicoeducativos** para usuarios con periodicidad semanal, uno de enero a marzo y otro de abril a julio
- **1 grupo de encuentro** cuya actividad han elegido, dirigido y desarrollado los propios usuarios. La periodicidad ha sido semanal y se ha desarrollado de octubre a diciembre.

Grafiti elaborado por los integrantes del grupo de encuentro.



- **1 grupo de terapia para familiares** con periodicidad semanal, de noviembre a diciembre.
- **1 GAM (grupo de ayuda mutua) para usuarios** con periodicidad quincenal, de enero a diciembre. Este grupo es abierto a todos los asociados de ASIEM y es especialmente favorecedor en lo que se refiere a fomentar la participación activa de los usuarios y su empoderamiento. El grupo está **integrado dentro de** la Red de Grupos de Apoyo Mutuo en salud mental **“GAM Valencia”** <https://gamvalencia.wordpress.com/>
- **1 grupo de deshabituación tabáquica** con periodicidad quincenal de marzo a junio.



PROGRAMA DE FORMACIÓN E INSERCIÓN SOCIOLABORAL



En ASIEM nos preocupamos por la inserción sociolaboral de las personas con problemas de salud mental, dadas las elevadísimas tasas de desempleo que existen entre el colectivo (85,7% según INE diciembre 2017). Con el fin de cumplir nuestra premisa "*Empleo es salud*", orientamos y asesoramos a nuestros socios en la búsqueda de empleo, desarrollamos cursos y talleres formativos dirigidos a promover su inserción laboral, contamos con una bolsa de empleo para nuestros usuarios, elaboramos itinerarios de inserción personalizados... Todo ello, junto con la sensibilización en empresas, persigue un doble objetivo, por un lado, facilitar el acceso al empleo de las personas con problemas de salud mental y por otro, la satisfacción de los empresarios que cuenten con dichas personas.

El perfil de las personas atendidas en este programa es:

- Personas con Trastorno Mental Grave
- Personas con adherencia al tratamiento farmacológico y/o rehabilitador
- Inscritas en el SERVEF y sin impedimentos legales respecto a la inserción
- Con niveles adecuados de autonomía personal
- Motivados hacia el proceso de inserción formativo-laboral

Personal técnico adscrito al programa:

- 1 Técnico de Inserción Laboral
- 1 Técnico de Integración Social
- 2 Psicólogos
- 4 docentes
- 1 Jefe de Administración
- 1 auxiliar administrativo



Destacar que el 84% de dicha plantilla son mujeres, el 48% tienen reconocida una discapacidad y la media de edad es de 36 años, apostando por el empleo de menores de 30 años y mayores de 45 años.

RESULTADOS

En el año 2016 la bolsa de empleo estaba integrada por 48 personas, en 2017, esta bolsa ha pasado a estar constituida por 102 personas. De las cuales casi la mitad son mujeres y la media de edad está en los 35 años aproximadamente

Se han ofertado a lo largo de todo el 2017, 90 plazas formativas, de las cuales 54 alumnos han participado en los 6 cursos de formación que se han llevado a cabo a finales del primer y último semestre del año.

Estos cursos han sido desarrollados con el fin de facilitar la inserción socio-laboral del colectivo para el que trabajamos:

- Capacitación profesional en industria alimentaria: “Operaciones básicas de procesos productos alimentarios.
- Alfabetización digital
- Habilidades sociales
- Capacitación profesional en sanidad (celadores): “Traslado y movilización de usuarios/as y/o pacientes, documentación y materiales en centros sanitarios”
- Redes sociales orientadas a la búsqueda de empleo
- Habilidades Prelaborales.



Se ha contactado con nuevas empresas que han mostrado interés en colaborar con el programa y se han firmado 3 nuevos convenios de colaboración.

Se han conseguido 5 inserciones bajo la modalidad de empleo con apoyo y realizado acciones de intermediación entre la empresa y el usuario para favorecer la adaptación al nuevo puesto de trabajo. Además de a las nuevas inserciones, se ha apoyado el empleo conseguido en años anteriores, siendo beneficiarias de esta medida, un total de 8 personas.

Se ha organizado una charla sobre Cooperativismo en Salud Mental, a la que asistieron más de 50 personas.

PROGRAMA

"COOPERATIVISMO: EMPLEO Y SALUD MENTAL"

17:00 - 17:30 HORAS. BIENVENIDA
DÑA. VALLE RIBADÁN, RESPONSABLE DEL ÁREA SOCIAL SANITARIA DE FUNDACIÓN QUERS

17:30 - 17:35 HORAS. INAUGURACIÓN
D. GONZALO NIEZKA, PRESIDENTE DE ASIEM
DÑA. BEANCA MALÓN, SECRETARIA AUTÓNOMICA DE ECONOMÍA SOSTENIBLE, SECTORES PRODUCTIVOS, COMERCIO Y TRABAJO

17:35 - 18:00 HORAS. EMPRENDER COOPERANDO
DÑA. PILLOMA FARAZONA, DIRECTORA DE FEVECTA
D. PEPPE ALBORIS, RESPONSABLE DE PRODUCTOS EMPRESARIALES DE FEVECTA
DÑA. LOLA FOLGADO, ABOGADA DE FEVECTA

18:00 - 18:30 HORAS. COOPERATIVAS EN PRIMERA PERSONA
DÑA. MARÍ JOSÉ PRIMO, RESPONSABLE TERRITORIA COOP. V.
DÑA. LUCÍ GIL, RESPONSABLE CENTRO OCCUPACIONAL TOLA COOP. V.

18:30 - 19:00 HORAS. RUEGOS, PREGUNTAS Y CIERRE

Organizan:
ASIEM ASIEM PRENDEMOS Janssen

Colaboran:
GUAES TERRAURA FESVETA

2 de octubre 2017
17:00h
Fundación Quers
C/ Colón, 1 - 9ª planta
Valencia

ASIEM Janssen

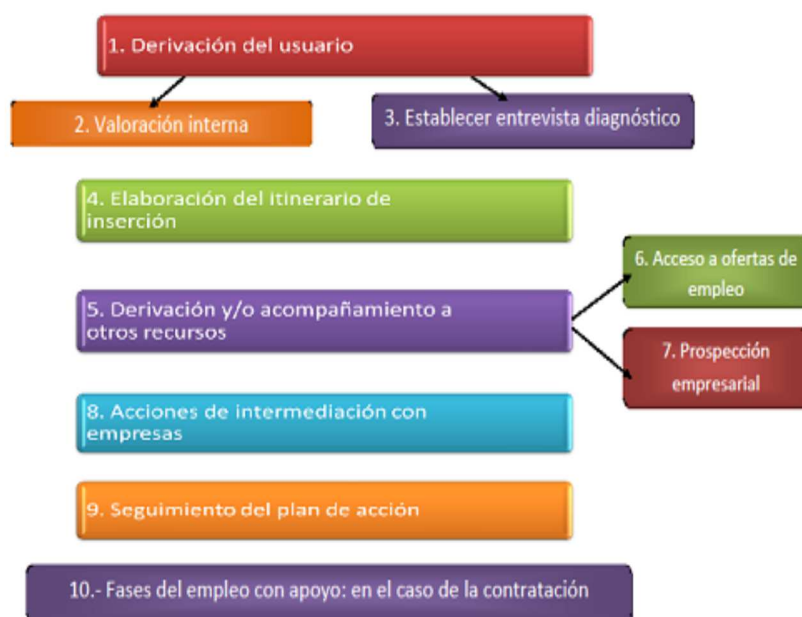
Durante 2017, el área de empleo y formación de ASIEM, ha contado con la colaboración de:





ASIEMPRENDEMOS

Técnico de inserción: NOEMI LÓPEZ



ACCIONES GENERALES:

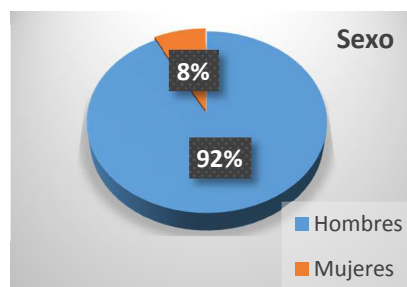
- Formación para la inserción socio-laboral
- Diseño de itinerarios de inserción
- Prospección empresarial
- Inserción laboral
- Empleo con apoyo
- Sensibilización y difusión del programa

PROGRAMA DE REHABILITACIÓN EN CENTROS PENITENCIARIOS

El programa forma parte del PAIEM (Protocolo para actuación con personas con enfermedad mental en prisión). Como actividades principales: 1.- Intervenciones individuales en el módulo de Enfermería del centro penitenciario, 2.- Grupo de Ayuda Mutua en el módulo 9. En el ejercicio 2018 se ampliará con un subprograma de reincorporación social, para ayudar a personas con problemas de salud mental en su salida del centro penitenciario, realizando la coordinación y asistencia de usuarios a su red comunitaria. Este programa es desarrollado por dos psicólogos, co-terapeutas del mismo.

El objetivo específico del programa es la rehabilitación y reincorporación psicosocial de personas con problemas de salud mental que estén o hayan estado internas en el centro penitenciario de Picassent.

La población atendida de este programa son personas con problemas de salud mental internas, o ex internas en el centro penitenciario de Picassent. Si atendemos a características demográficas hemos atendido mayoritariamente a hombres, debido a que la densidad poblacional reclusa es mayoritariamente masculina y con una media de edad de 40 años. Se ha atendido a 39 personas en su totalidad en el ejercicio 2017.



PROGRAMA ESCUELA DE FAMILIAS

El programa Escuela de Familias es uno de los más veteranos de la asociación, y llegamos a 2017 con la mayor cantidad de reuniones y asistentes que nunca. Consta de 2 subprogramas:

1. **Curso psicoeducativo de familias**, 2 veces al año (para los familiares que se acercan a la asociación por primera vez y no han tenido contacto con otras familias en su misma situación), curso con un interés formativo principalmente, y
2. **Grupo de Ayuda Mutua**, que se realiza de forma mensual e ininterrumpida entre septiembre y julio, y del que en 2017 nos hemos visto obligados a duplicar las reuniones debido a la alta asistencia de los participantes

Los objetivos específicos de este programa son:

- *Informar acerca de las cuestiones generales socio-psico-sanitarias de la enfermedad mental.
- *Favorecer de manera terapéutica la autoayuda, mediante la expresión emocional y compartir experiencias.
- *Tener un espacio de reflexión sobre las situaciones vividas y propiciando respuestas, con diferentes enfoques de actuación familiar en la enfermedad mental.



La población atendida ha sido familiares-cuidadores de personas con enfermedad mental, mayoritariamente mujeres (70% de los asistentes), aunque ese porcentaje va cambiando año tras año, debido a la asistencia cada vez más nutridas de varones (padres y hermanos).

Se han realizado 28 reuniones de curso psicoeducativo, y 22 reuniones de Grupo de Ayuda Mutua. 50 reuniones en total.

PROGRAMA DE VOLUNTARIADO

El papel del voluntariado siempre ha sido clave desde los inicios de ASIEM, y lo sigue siendo actualmente. Las 4 actividades principales donde participan los voluntarios actualmente son en el acompañamiento en el programa de Ocio y Tiempo Libre, y en la realización de Talleres Ocupacionales, charlas de sensibilización y dando apoyo al área de inserción laboral.

Los objetivos para el programa de voluntarios son:

- Coordinar e incentivar actividades realizadas por el voluntariado en Salud Mental.
- Facilitar inclusión social, además del de integración, al favorecer el contacto entre personas con enfermedad mental, y sin ella.
- Potenciación y coordinación de actividades realizadas por voluntarios.

El perfil de voluntarios de la entidad es: mayoritariamente jóvenes (menores de 30 años), estudiantes de áreas del espectro sociosanitario y mujeres. El ejercicio 2017 ha contado con 25 voluntarios en su totalidad, siendo 7 de ellos senior, aportando experiencia y valor al programa de inserción laboral.

PROGRAMA DE SENSIBILIZACIÓN Y DIFUSIÓN

Este programa ofrece una serie de acciones orientadas a sensibilizar al conjunto de la sociedad y a las Instituciones Públicas acerca de la salud mental, con el fin de eliminar el estigma y los prejuicios que puedan existir respecto a estas patologías y a las personas que las padecen.

Podemos dividir el programa en dos grandes bloques:

ACTOS DE REPRESENTACIÓN

A través de mesas redondas, ponencias y manifestaciones intentamos acercar la salud mental a la población general y dar una información adecuada y cercana sobre el tema. Durante el año 2017 se han desarrollado las siguientes actividades o se ha participado en los siguientes foros:

- Participación en el consejo de Acción Social del Ayuntamiento de Valencia.
- Participación "Mesas sectoriales Enfermedad mental" Conselleria Igualdad y Políticas Inclusivas

- Participación en el grupo de trabajo “Estrategia Salud Mental” de la Consellería de Sanidad Universal y Salud Pública
- Festival del Teatro con diversos recursos de Salud Mental de Valencia
- Manifestación en defensa de servicios públicos de salud mental
- Encuentro por la salud mental “Tejiendo vínculos”
- Presencia en diversos medios de comunicación de prensa escrita y radio
- Participación en la Red del Departamento de Salud “Hospital General”
- Jornada formativa Oficina Municipal Atención al Discapacidad del Ayuntamiento de Valencia
- Participación en el curso Patología dual de la Confederación Salud Mental España
- Jornada legal impartida por María Fuster- abogada colaboradora



Jornada legal



Encuentro Salud Mental Tejiendo Vínculos



Manifestación por unos servicios públicos de Salud Mental



CHARLAS DE SENSIBILIZACIÓN

A lo largo del 2017, ASIEM ha estado más presente que nunca en los centros de estudios luchando contra el estigma mediante las charlas de sensibilización. Se han realizado un total de 14 charlas en distintos centros. Hemos conseguido batir un récord de asistencia, ya que los asistentes a ellas han sido 874 personas- cifra máxima a la que ASIEM no había llegado en sus 18 años de existencia-.

Los objetivos específicos del programa de charlas son los siguientes:

- *Lucha contra el estigma.
- *Participación en la formación de futuros profesionales de la rama socio-sanitaria.
- *Difusión de las actividades de ASIEM
- *Captación de voluntariado



Este programa va destinado principalmente a estudiantes de secundaria y ciclos formativos, grados medios, así como universitarios de la rama socio-sanitaria de la ciudad de Valencia.

Si analizamos el perfil poblacional observamos que hemos llegado mayoritariamente a mujeres (65% aproximadamente), y con una edad que oscila entre los 16 y los 23 años.

TALLERES OCUPACIONALES

Los talleres Ocupacionales son una de las actividades con mayor crecimiento en los últimos años. Se trata de actividades lúdico-formativas, impartidas por voluntarios con una frecuencia semanal y duración de 2 horas. En 2017 se han llegado a realizar 8 talleres al mismo tiempo, récord de ASIEM.

Los objetivos de los talleres ocupacionales son:

- *Realizar actividades que inviten a la participación de nuestros socios.
- *Favorecer las relaciones sociales y la realización de actividades comunitarias en entornos fuera de casa.
- *Incentivar el aprendizaje.

La población para la que están destinados estos talleres son: socios de ASIEM y puntualmente, personas pertenecientes a otros colectivos para favorecer la inclusión social.

Los resultados generales del año 2017 en el programa son:

- *Un total de ocho talleres realizados en 2017: Más de 60 personas han pasado por los diferentes talleres.
- *Media de asistencia de 7 personas por taller.



Escritura creativa



Huerto urbano



Musicoterapia



Relajación



Costura



Habilidades sociales

