

MEMORIA DE ACTIVIDADES 2025

ASIEM Salud Mental



 **ASIEM**
Salud Mental Valencia

QUIÉNES SOMOS

La misión de ASIEM es acoger, apoyar, asesorar, educar, integrar, defender y representar al colectivo de personas con problemas de salud mental grave y a sus familiares -a fin de mejorar su calidad de vida-, promocionando su inclusión sociolaboral tanto en actividades, recursos y programas específicos de salud mental, como en otras actividades comunitarias y entornos laborales, reivindicando un modelo de asistencia público que cubra todas las contingencias que se presenten en el proceso de recuperación del proyecto de vida de las personas. Algunos de nuestros fines como entidad, recogidos en los estatutos, son:

- Contribuir a la mejora de la asistencia, rehabilitación, reinserción social y laboral de las personas con diagnóstico de trastorno mental, así como representar, defender y apoyar a las personas con diagnóstico de enfermedad mental, a sus familiares y personas allegadas ante instituciones y organizaciones públicas y privadas. Defender los derechos de estas personas.
- Reivindicar la creación de servicios alternativos públicos especializados. Exigir la adecuada atención en los ámbitos sanitario, social, de empleo, educación y justicia, así como aquellos que pudieran afectar a la vida de las personas con trastorno mental, situando siempre a la persona en el centro de la intervención
- Exigir la creación de servicios públicos y de orientación comunitaria alternativos a la hospitalización, y el establecimiento de sistemas alternativos y sustitutivos al cuidado dentro del ámbito familiar.
- Promover la sensibilización social hacia las personas con diagnóstico de enfermedad mental y sus familias, llamando la atención sobre la estigmatización, desigualdad y discriminación existentes en aspectos sanitarios, sociales, educativos, laborales, familiares, en medios de comunicación, policiales, judiciales, penitenciarios, ejecutivos y legislativos.
- Promover la igualdad entre mujeres y hombres, tanto en ASIEM como en todos los ámbitos de la vida, respetando la diversidad de cada persona y, especialmente, sus orientaciones sexuales o de identidad de género. Fomentar la participación de las mujeres y reclamar la atención y actuaciones de la administración frente a situaciones de violencia de género, o contra personas con diagnóstico de enfermedad mental.
- Proclamar, como entidad social, los valores de altruismo, solidaridad y voluntariado, como parte integrante e irrenunciable de sus fines conforme la Ley 45/2015 de 14 de octubre, de voluntariado.

Fecha y número de inscripción en registros:

- Registro de Asociaciones de la Comunidad Valenciana (10 de febrero de 2000) con el número 10.055 de la sección primera del registro provincial de Valencia de la Secretaria General de la Consellería de Presidencia.
- Registro Autonómico de asociaciones, unidad territorial de Valencia, sección 4ª, número CV-04-045390-V, en fecha 30 de noviembre de 2009 como entidad de voluntariado.
- Registro de Participación Ciudadana de la Comunidad Valenciana con el número de inscripción E71 en fecha 11 de febrero de 2010.
- Registro de Entidades, Centros y Servicios de Servicios Sociales de la Comunidad Valenciana con el número de registro 04.46-1686.
- Sección juvenil en el Censo de Asociaciones Juveniles y Entidades prestadoras de servicios a la juventud de la Comunitat Valenciana.

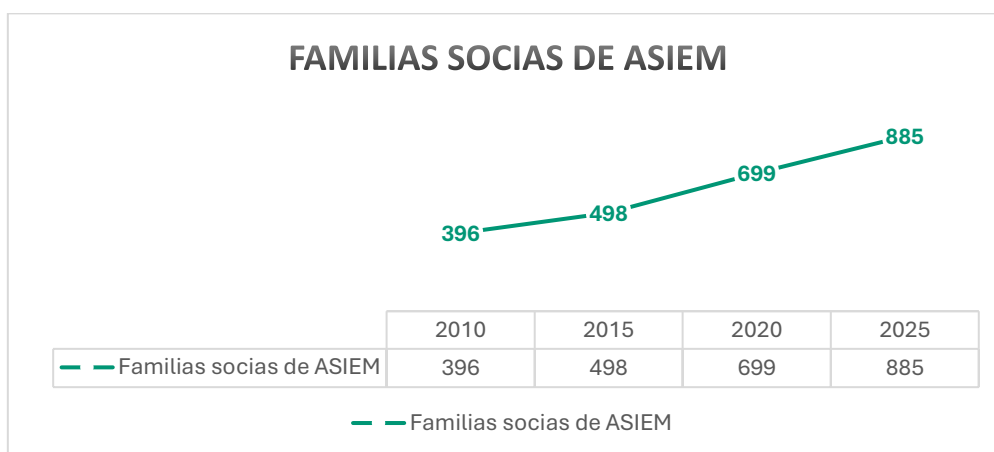
Acreditaciones y certificados:

- LOPD: Tratamiento de datos al amparo de Ley Orgánica 3/2018, de 5 de diciembre, de Protección de Datos Personales y garantía de los derechos digitales (LOPD-GDD)
- UTILIDAD PÚBLICA: Entidad declara de Utilidad Pública el 23 de febrero de 2011 por parte del Ministerio de Interior.
- IMPLANTACIÓN DEL REFERENCIAL DE CALIDAD COMO ENTIDAD DE VOLUNTARIADO: el 3 de junio de 2014 se emitió a favor de ASIEM el certificado de entidades de acción social con voluntariado, evaluado y certificado por la empresa SGS.
- PREVENCIÓN DE RIESGOS LABORALES: la entidad cuenta con una persona responsable de prevención de riesgos laborales y un protocolo específico para su desarrollo.
- CÓDIGO ÉTICO: ASIEM se adhiere al código ético de la Plataforma del Voluntariado de la Comunidad Valenciana, entidad a la que pertenece.
- III PLAN DE IGUALDAD DE OPORTUNIDADES ENTRE MUJERES Y HOMBRES (2024-2027)

ORGANIZACIÓN Y GESTIÓN DE LA ENTIDAD

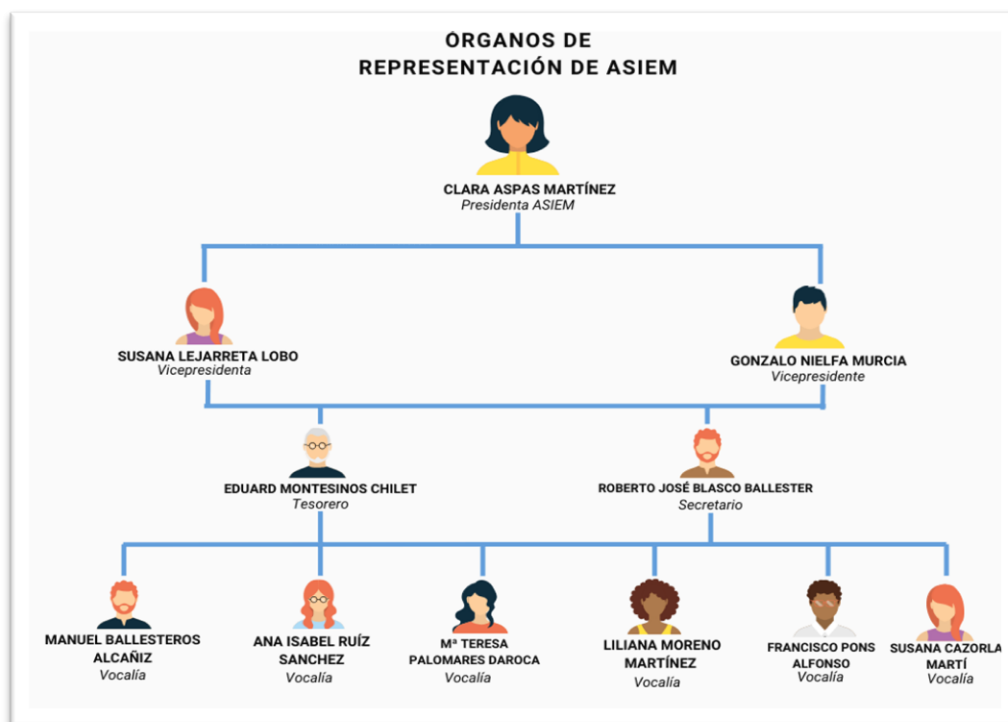
La Asamblea General está integrada por la totalidad de personas asociadas. Este año se ha realizado la Asamblea ordinaria el 26 de junio de 2025.

En cuanto a las personas asociadas, hemos notado un crecimiento constante a lo largo de los años. Para 2025, contamos con alrededor de 885 familias socias. Es importante señalar que, en lugar de referirnos a personas individuales, nuestro perfil de asociados se compone de núcleos familiares. Aunque en los registros solo se registre a una persona por familia, el trabajo abarca a todo el entorno más cercano de esta. Así, aunque no todos estén directamente registrados, mantenemos relación con un número aún mayor de personas, consolidándonos como una de las entidades de salud mental con más asociados y asociadas en la Comunidad Valenciana.



EQUIPO HUMANO DE ASIEM

La Junta Directiva de la entidad está compuesta por un grupo de personas asociadas que prestan su servicio de manera voluntaria, elegidas de manera democrática en la Asamblea General. En 2025 la Junta Directiva de ASIEM cuenta con las siguientes personas



Además de una Junta Directiva que ejerce funciones de representación y dirección, ASIEM tiene un equipo técnico, encargado del desarrollo de los programas específicos de la entidad y compuesto por distintos perfiles.

Durante el 2025 hemos contado en plantilla con las siguientes personas:

ADMINISTRACIÓN

1. M^a Pilar Martí Montolío – administración
2. Matías Tabernero Gascón – auxiliar administrativo

PSICOLOGÍA

3. Pablo Cabeza Escrivá
4. Rus Martínez García – Casarrubios
5. Lisis Ramos Pérez
6. Laura Aguilar Gascón
7. Noemi López Pérez
8. Juana María Peinado Pérez

TRABAJO SOCIAL

9. Jessica García Martínez
10. Nerea García Aparisi

OCIO Y TIEMPO LIBRE

11. Enrique Soriano Mañez

ASESORÍA LEGAL EXTERNA

12. María Fuster Blay
13. Lorena Martínez Gil

TÉCNICOS/AS DE APOYO MUTUO

14. Laura Isabel Gómez García
15. Jesika Paloma Contreras Massa
16. Concepción del Rosario Murillo Prado
17. Antonio Ortiz Galera
18. Laura García Contreras
19. David Flores Sánchez
20. Eric Gómez Romero
21. Ben Claes
22. Eva María Bolsico Vázquez
23. Irene Giner García
24. Francisco Javier Apolinario Lagarda
25. Jordi Mansó Pastor
26. Mario Serrano Muñoz
27. Rafael Andrés Ros Morató
28. Silvia Terrones Conde
29. Víctor Blasco Rodríguez
30. Óscar Rubén Gallart Peñas

A parte de las personas contratadas y la Junta Directiva, ASIEM ha tenido este año cuatro estudiantes en prácticas en los distintos programas de la entidad. También contamos con el inestimable acompañamiento de un equipo de ochenta personas voluntarias que nos ayudan de manera desinteresada a seguir adelante con todas nuestras actividades.

MEDIOS MATERIALES DE LA ENTIDAD

La entidad dispone de dos espacios físicos: la sede principal en C/ Portal de Valldigna 20, y C/ Fos 17, ambos sitios en Valencia. Como nuestro interés es generar redes comunitarias e inclusivas también trabajamos en espacios comunitarios como Centros Municipales de Juventud, bibliotecas, espacios con los que colaboramos etc.

ADMINISTRACIONES Y ENTIDADES COLABORADORAS

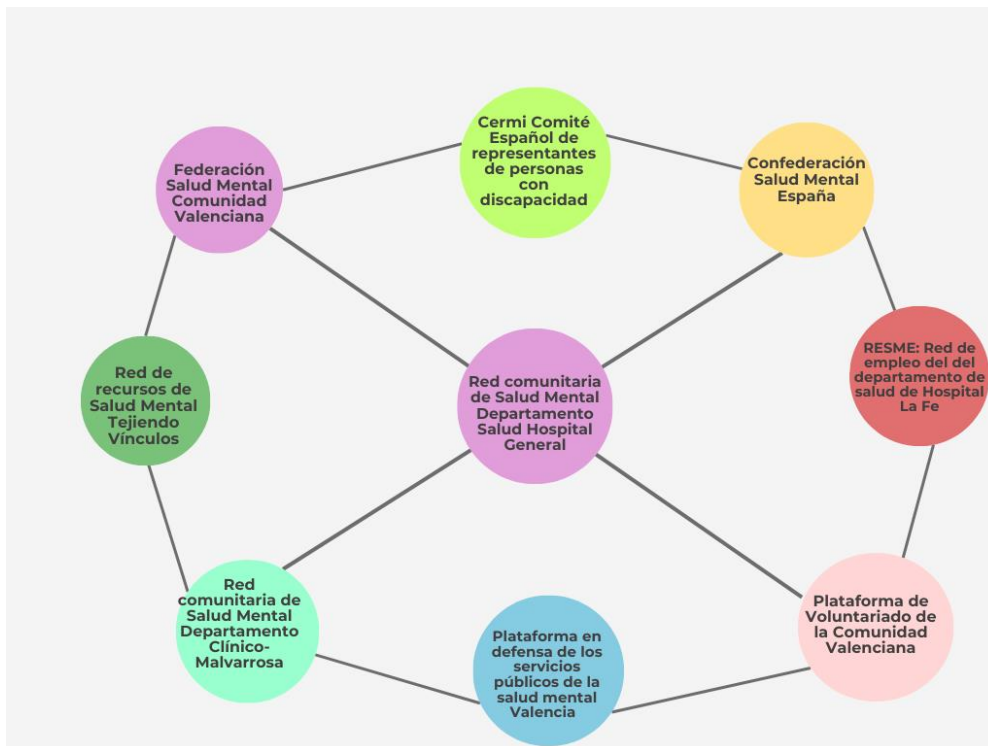
Las colaboraciones que nos han apoyado a distintos niveles (patrocinios, cesión de espacios, financiadores etc.) y han permitido llevar a cabo los programas y actividades este año han sido:

- Ministerio de Interior, Derechos Sociales y Agenda 2030
- Consellería de Sanidad
- Departamento de Salud Clínico – Malvarrosa
- Departamento de salud Hospital Dr. Peset
- Consorcio Hospital General Universitario de València
- Departamento de Salud Valencia La Fe
- Departamento de Salud Arnau de Vilanova
- Vicepresidencia y Conselleria de Servicios Sociales, Igualdad y Vivienda
- Vicepresidencia y Conselleria de Cultura y Deporte
- LABORA, Servicio Valenciano de Empleo y Formación
- Diputación de Valencia
- Ayuntamiento de Valencia
- Fondo Social Europeo Plus (FSE+)
- Obra social descentralizada de La Caixa
- Fundación La Caixa
- Colegio de Abogados de Valencia (ICAV)
- Fundación Antoni Serra Santamans

- Valmúsica Valencia
- Centro Municipal de Juventud de Trinitat
- Intersindical Valenciana
- Polideportivo El Carmen
- Centro museístico La Beneficiencia
- CERMI-CV
- Fundación QUAES
- Universitat de València
- Confederación Salud Mental España
- Fundación Cibervoluntarios
- N-Soluciones
- Fundación Integra
- INSERTA-Fundación ONCE
- Caixa Popular

TRABAJO EN RED Y SINERGIAS

ASIEM continúa este 2025 impulsando e intentando consolidar una coordinación con instituciones públicas, privadas y grupos de trabajo con competencias en salud mental. Dentro de nuestro ámbito territorial de actuación formamos parte activa de las siguientes organizaciones, grupo de interés o redes, siendo esta una de las líneas claves de nuestro plan estratégico.



PROGRAMAS DESARROLLADOS POR ASIEM

Programa de Información, orientación y asesoramiento social, psicológico y legal

El programa es la puerta de entrada a la asociación, dando cobertura a todas las personas con un diagnóstico de salud mental grave y sus familias, siendo la coordinadora del programa la trabajadora social de ASIEM. La forma de trabajo se basa en los siguientes principios:

Fase I: Recepción de la demanda

En primer lugar, aparece la Incidencia del caso. Esta puede llegar a la asociación por diferentes vías que son:

- Por iniciativa propia (A través de vía telemática, solicitud vía email, por vía telefónica o mediante solicitud presencial en la sede, redes sociales).
- Derivación por parte de Servicios Sociales
- Derivación de todos los recursos socio-sanitarios (Mediante derivación de Primaria, Unidad de Salud Mental, UHP, UHD, HD, UME...)
- Derivación de otras asociaciones con las que trabajamos en red de salud mental en la Comunidad Valenciana.
- Recomendados/as por otros/as personas socias de la entidad.
- El profesional técnico de ASIEM les da una cita previa para realizar una primera toma de contacto, donde se lleva a cabo una primera entrevista, recopilando datos personales, situación social, económica o familiar volcándose posteriormente la información en nuestra base de datos “Diario de Campo”.

Fase II: Valoración estudio del caso

Tras la realización de la primera entrevista se valora la necesidad de cada usuario/a o familiar, orientándole según su necesidad sanitaria, económica, laboral o social, sí fuera necesario se realiza derivación a recursos externos comunitarios o/a propios de la entidad.

Fase III: Derivación a recursos de la entidad

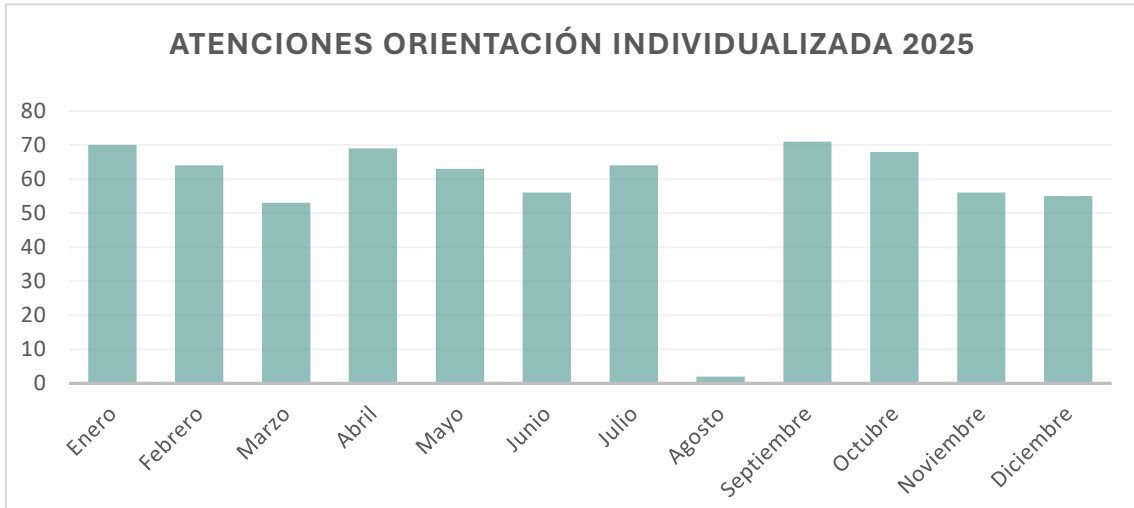
Una vez finalizada la orientación y tras comprobar que desde la asociación podemos ayudar al usuario/a o familiar, se le informa de todos los programas que realizamos en ASIEM.

Fase IV: Seguimiento de la persona

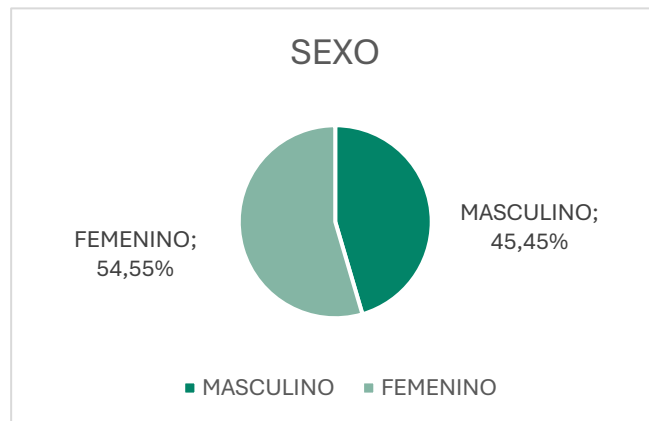
Seguimiento del caso a través de consultas telefónicas con el usuario/a o familiar, citas presenciales en la sede de la entidad a demanda, contacto si fuera preciso con profesionales de la red comunitaria, información de nuevas propuestas de la asociación a través de nuestros grupos de difusión o nuestra revista con una edición semestral. El seguimiento se anota en el diario de campo de cada socio/a.

El volumen de atenciones durante el 2025 ha sido de 691 personas.

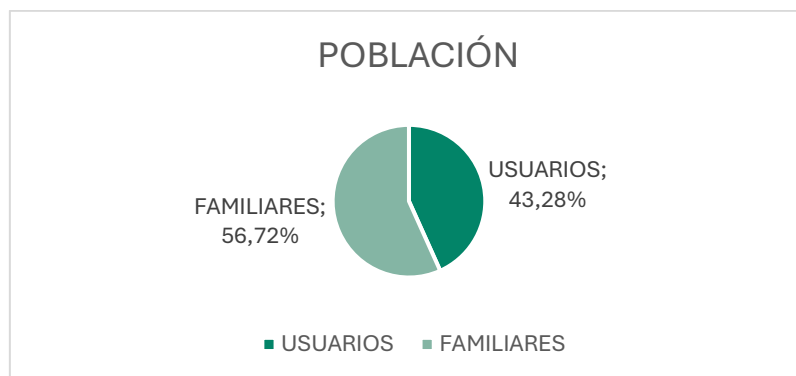
	SOCIAL	PSICOLÓGICO	LEGAL	TOTAL
ENERO	40	10	20	70
FEBRERO	31	07	26	64
MARZO	20	10	23	53
ABRIL	35	09	25	69
MAYO	28	07	28	63
JUNIO	19	13	24	56
JULIO	31	11	22	64
AGOSTO	0	0	2	2
SEPTIEMBRE	35	10	26	71
OCTUBRE	36	07	25	68
NOVIEMBRE	33	05	18	56
DICIEMBRE	27	07	21	55
TOTALES	335	96	260	691



Respecto al número de personas atendidas ha sido de 691 en el año 2025, de las cuales el 54,55% corresponde a mujeres y el 45,45% son hombres.

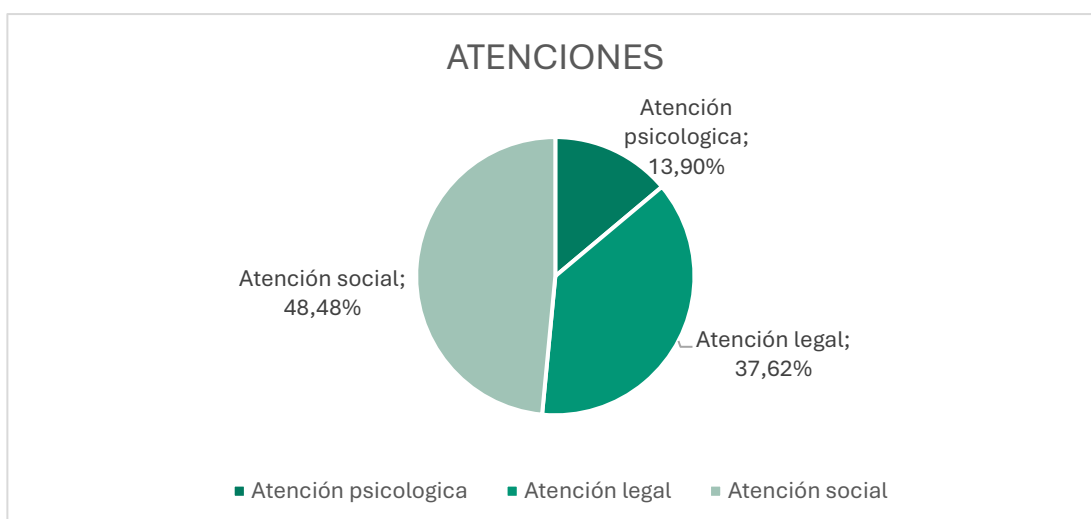


De las cuales el 43,28% corresponde a usuarios/as y el 56,72% a familiares.



Respecto a la derivación al servicio de asesoramiento jurídico, éstas son efectuadas por los técnicos de ASIEM o través de llamada directa al despacho o tras la realización de una primera entrevista por parte de la trabajadora social. El 37,62% indicado en el gráfico corresponde a las derivaciones desde el Programa de Información y orientación. El servicio está destinado a informar sobre los diferentes problemas y necesidades legales que la enfermedad plantea. Al conocer la necesidad de las familias y de las personas usuarias de los servicios de Salud Mental esto nos permite encontrar en muchas ocasiones oportunidades que eviten tener que judicializar el caso.

Otras intervenciones sirven para garantizar la situación y el patrimonio de la persona afectada, además de realizar reclamaciones o los recursos judiciales necesarios. Luchar por los derechos de las personas afectadas y denunciar malas actuaciones será otro de los ámbitos de intervención legal. La derivación del servicio de atención psicológica, se produce tras la realización de esa primera entrevista o por la llamada directa del socio/a a profesionales de ASIEM, solicitando una atención psicológica puntual. El 13,90% indicado corresponde a dichas atenciones psicológicas. Entre sus objetivos más importantes estarían los de informar al familiar o usuario/a sobre la enfermedad, además de ofrecerles pautas para tratar a la persona afectada. En la mayor parte de los casos, la enfermedad genera entre las miembros situaciones de ansiedad, estrés, desasosiego, desesperanza que en ocasiones se torna disfuncional o patológico y es necesario abordar desde una perspectiva de atención individualizada a nivel terapéutico. Asimismo, se contempla la labor de mediación entre familiar y afectado/a para manejar situaciones de conflictividad generadas en el ámbito convivencial.



El programa es fundamental en la entidad para seguir atendido de una forma adecuada y eficaz tanto a los usuarios/as como a sus familiares, sirviendo como complemento a los servicios públicos sanitarios. Las personas que padecen un problemas de salud mental merecen una atención integral, un acompañamiento en el camino de la vida que favorezca sus oportunidades de inclusión social y de participación comunitaria, una intervención que lejos de pretender acabar con todas las situaciones de exclusión que existen en nuestro entorno inmediato, intenta demostrar que una verdadera atención integral y comunitaria no sólo es posible, sino eficaz, puesto que aleja a las personas de centrarse sólo en su enfermedad y las acerca al bienestar y a un "sentirse parte del mundo" que en sí mismo es sanador.

Atención comunitaria para jóvenes con un problema de salud mental

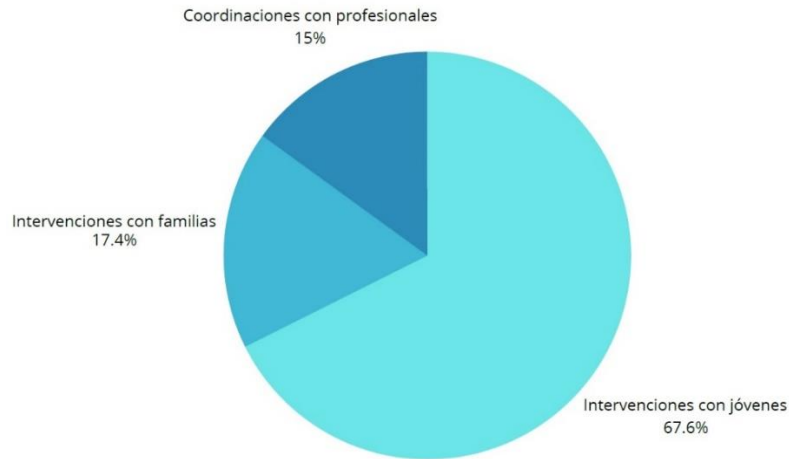
En este programa un equipo multidisciplinar ofrece apoyo comunitario y especializado a personas jóvenes con un diagnóstico de trastorno mental grave con el fin de favorecer la recuperación de su proyecto de vida y su participación en la comunidad. El equipo también trabaja con las familias para que el impacto sea más amplio y duradero y con esto que pueda se pueda favorecer la autonomía y la inclusión social.

- Los objetivos del programa son los siguientes:
- Facilitar la recuperación del proyecto de vida de personas jóvenes.
- Favorecer su participación en actividades ocupacionales y prevenir el aislamiento.
- Apoyar, orientar y acompañar a las familias.
- Trabajar coordinadamente con toda la red de profesionales disponible para hacer más eficiente la intervención.



¿Con quién hemos trabajado este año?

Este 2025 hemos acompañado a 35 familias. Este acompañamiento se traduce en más de 450 intervenciones individuales a las personas jóvenes y sus familiares.



¿Qué hemos hecho?

1. INTERVENCIONES INDIVIDUALES:

- Este año hemos realizado más de 450 intervenciones individualizadas con jóvenes y/o familiares.
- Más de 100 coordinaciones con recursos comunitarios y de salud mental.

2. ACTIVIDADES GRUPALES:

- **Grupo de encuentro para jóvenes:** grupo comunitario para las personas jóvenes que participan en el programa. Este espacio tiene como objetivo generar redes naturales de apoyo, trabajar las habilidades sociales y otras actividades de la vida diaria. En 2025 hemos realizado 46 reuniones a las que han acudido 7 jóvenes de media.



- **Grupo multifamiliar:** en este espacio terapéutico quincenal se reúnen las familias que participan en el programa, tanto allegados/as como personas con diagnóstico. Se comparten vivencias similares y se interviene sobre las dinámicas que aparecen. En 2025 hemos realizado 18 sesiones y han acudido 10 personas de media.
- **Grupo comunitario de actividad física:** desarrollado gracias a la cesión de la sala de máquinas del Polideportivo público del Carmen. En 2025 hemos realizado 57 sesiones y han acudido 4 jóvenes de media.
- **Viaje comunitario a Madrid (parque de atracciones Warner):** como otros años en los que la financiación lo permite este año generamos un espacio para propuestas de actividades comunitarias y las personas jóvenes que participan en los espacios grupales decidieron, en base a al presupuesto del que disponíamos realizar un viaje de fin de semana al parque de atracciones Warner Madrid. Las personas jóvenes participaron en la organización de la actividad generando pequeños grupos de trabajo para las tareas y los días 17 y 18 de mayo pudimos disfrutar de un viaje a Madrid que incluyó la visita al parque de atracciones y una visita cultural a distintos lugares en la capital. En esta actividad participaron 8 jóvenes.



Uno de nuestros objetivos, para poder facilitar la recuperación del proyecto de vida de las personas jóvenes, es tejer una red de cuidados para la familia, acompañando física o emocionalmente en el proceso de vinculación con el entorno comunitario. La mayoría de las familias a las que hemos atendido cuentan ahora con más herramientas para gestionar situaciones de crisis (conocen a sus servicios sociales de zona, conocen cómo funciona la red de salud mental pública, tienen profesionales de referencia para consultas, etc.)

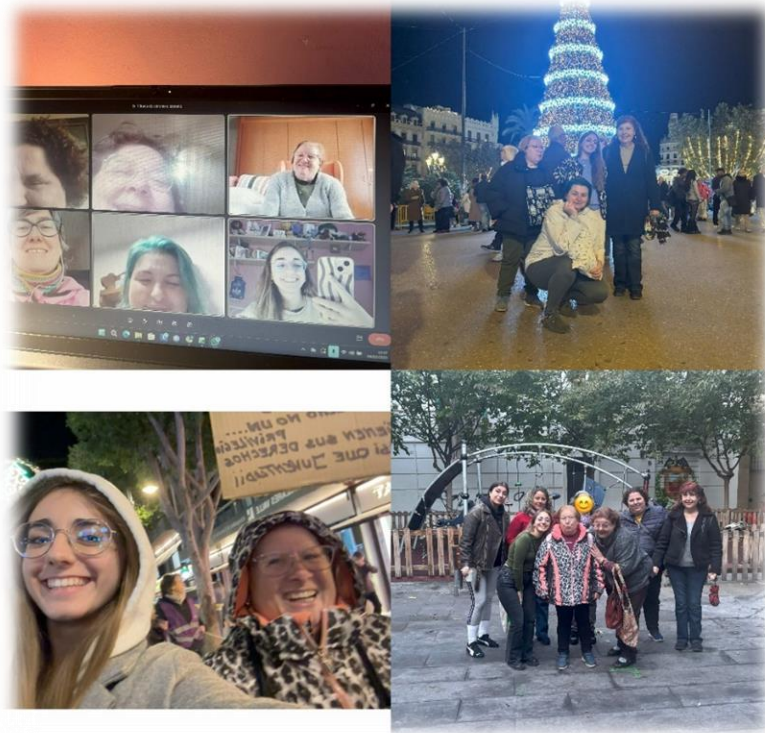
Este esfuerzo comunitario tiene un doble beneficio, no sólo las personas se benefician de los recursos si no que los recursos conocen de primera mano a las personas con quien trabajan y eso mejora la red. El entorno también se ha visto beneficiado de manera transversal, por ejemplo, con los CMJ de juventud con los que tenemos relación, además de permitirnos participar en sus actividades y cedernos espacios específicos generando una red inclusiva para los/as jóvenes con quienes trabajamos hemos realizado reuniones de coordinación cuando las profesionales de estos centros han detectado situaciones de problemas de salud mental en alguno de los/as jóvenes que allí acuden y les hemos podido orientar para trabajar con dichas personas.

IGUALDAD EN SALUD MENTAL

Los objetivos del programa de igualdad son los siguientes:

- Fomentar la participación de las mujeres en ASIEM y visibilizar las múltiples barreras y dificultades que atraviesan las mujeres con problemas de salud mental
- Obtener herramientas, sensibilizar y formar a las personas en la incorporación de la perspectiva de género en salud mental, así como en prevención de la violencia de género
- Promover y apoyar la generación de redes entre asociaciones y profesionales expertas en feminismo y perspectiva de género.
- Generar espacios de encuentro seguros para las socias de ASIEM en los cuales puedan compartir sus historias de vida y donde se trabaje, con una perspectiva de género, aspectos relacionados con la salud mental fomentando el empoderamiento.

Las actividades realizadas en el programa de igualdad tienen un enfoque participativo y comunitario, en el que las mujeres no son únicamente destinatarias de las acciones, sino protagonistas activas del proceso. A través de su implicación, el grupo contribuye a la construcción de espacios de aprendizaje, intercambio y apoyo mutuo, favoreciendo el empoderamiento personal y grupal. En este sentido, las actividades no solo buscan generar beneficios directos para las participantes, sino también promover una perspectiva basada en la igualdad, integrando esta de forma transversal en ASIEM y en las personas que la conforman.



Datos relevantes del programa

- Actualmente son 33 mujeres las que componen el grupo y la media de participación en las quedadas que se desarrollan, tanto presenciales como telemáticas, es de 6 personas.
- A lo largo del 2025 son 7 las mujeres que se han incorporado al programa.
- La edad media de las mujeres que participaron en el grupo en el año 2025 fue de 49 años, y aunque la media se mantiene aproximadamente alrededor de los 48 años, en 2025 se ha observado un incremento en la participación del grupo. Asimismo, se ha generado un ambiente más dinámico debido a que se han unido varias mujeres al grupo por lo que enriquece y fortalece los vínculos existentes entre ellas.

¿Qué hemos hecho?

- **Grupo de apoyo terapéutico entre mujeres ASIEM (quedadas telemáticas):** Cada semana, el grupo de mujeres se ha reunido a través de vía Whatsapp para abordar temas relevantes para ellas o simplemente tratan de escucharse unas a las otras, contando con el apoyo de las profesionales de la organización. El objetivo es crear un ambiente seguro y libre de prejuicios donde las mujeres puedan empoderarse, llevar una vida autónoma y segura, así como expresarse libremente.
- **Grupo de apoyo terapéutico entre mujeres ASIEM (quedadas presenciales):** El último viernes de cada mes se organiza un encuentro presencial con el fin de establecer un contacto más cercano y dinámico, así como fomentar la participación de mujeres con trastorno mental grave en entornos comunitarios.
- **Taller de autoestima y asertividad:** se abordan temas vinculados a los estilos de comunicación, distorsiones cognitivas o los factores implicados en la autoestima y autoconcepto. Este taller se realizaba los viernes por la tarde a petición del grupo.
- **Charlas-debates:** en los que se trataron temas como los mitos del amor romántico y las mujeres de anuncio en el que se trató de cuestionar sobre cómo los medios de comunicación utilizan las imágenes de la mujer.

Actividades extraordinarias:

- **Charla de sensibilización:** la charla de sensibilización organizada y promovida por el Ayuntamiento de Paterna en honor al 25 de noviembre “Día Internacional de la Eliminación contra la Mujer” tuvo como objetivo principal visibilizar la realidad que viven las mujeres con problemas de salud mental grave. El acto contó con la participación de diversas ponentes procedentes de distintas entidades sociales, entre las que destacaron Laura, técnica profesional que coordina el programa de sensibilización de ASIEM, y Laura, técnica de apoyo mutuo (TeaM), junto con otras profesionales y personas implicadas en el ámbito de la salud mental y la igualdad. Además de ello, se fomentó la participación de las mujeres pertenecientes el GAM de Mujeres
- **Talleres puntuales** a lo largo del año en función de las necesidades detectadas en el grupo o de las demandas recogidas sobre; crecimiento personal, como gestión emocional, habilidades sociales, arteterapia, sexualidad, etc.

Salidas culturales:

En una de las salidas realizadas, algunas componentes del grupo acudimos a visitar la exposición de la DANA, ubicada en el Colegio Mayor Rector Doctor Peset,

donde pudimos reflexionar sobre su impacto social y humano. Posteriormente, nos desplazamos al Ayuntamiento para disfrutar de las luces de Navidad, finalizando la actividad con una merienda conjunta, lo que contribuyó a crear un ambiente distendido y participativo. Asimismo, como excursión y con motivo de realizar una actividad previa a las fechas navideñas, se organizó una salida al cine, que fue valorada muy positivamente por el grupo, al tratarse de una actividad lúdica y accesible. También, se realizó una visita al museo L'ETNO para acercarse a las realidades de mujeres que rebasaron la norma heteropatriarcal de casarse y tener hijos. En esta actividad se tuvo la oportunidad de conocer a las mujeres de AFPEM Horta Sud, con las que se compartió vivencias y reflexiones sobre los testimonios de las mujeres que no se ajustaban al perfil normativo de los años 40 y 50.

Actos públicos:

- Manifestación 25 noviembre: “Día Internacional de la Eliminación contra la Mujer”

Reincorporación e inclusión social de personas con problemas de salud mental judicializadas

Las personas con trastornos mentales graves involucradas en procedimientos judiciales suelen experimentar dificultades estructurales que comprometen tanto la continuidad asistencial como la eficacia de los procesos de rehabilitación psicosocial. Esta situación se ve agravada por la interacción entre factores clínicos, contextuales y jurídicos que inciden directamente en su capacidad para mantener pautas adaptativas y sostener su funcionamiento cotidiano.

En este marco, la función central de ASIEM es garantizar que estas personas dispongan de vías reales y efectivas para ejercer su derecho a ser escuchadas, que la protección de sus garantías procesales sea plena y que puedan acceder a condiciones de vida dignas, incluso cuando presentan sintomatología residual, episodios de descompensación o limitaciones en la autogestión derivadas de su patología.

A ello se suma la elevada prevalencia de comorbilidad dual, especialmente relacionada con trastornos por uso de sustancias y síndromes de abstinencia, lo que introduce un nivel adicional de complejidad clínica y aumenta el riesgo de

desestructuración social. Este perfil requiere intervenciones coordinadas que integren el abordaje psiquiátrico, psicológico, social y jurídico.

La prioridad de la asociación es promover procesos de inclusión social basados en modelos de recuperación, apoyos comunitarios y estrategias orientadas a la normalización de la vida cotidiana, con el fin último de favorecer una integración comunitaria sostenida y ajustada a las necesidades individuales. Este enfoque pretende no solo reducir la vulnerabilidad asociada al trastorno, sino también fortalecer la autonomía personal, la participación social y el ejercicio pleno de derechos.

Los **objetivos generales** de este programa:

- Promover el bienestar emocional y mental. Reconocer, comprender y manejar sus emociones de manera más adaptativa para reducir la intensidad y frecuencia de los síntomas.
- Reducir el estrés y la ansiedad.
- Mejorar las habilidades de afrontamiento: Proporcionar herramientas y estrategias para que puedan hacer frente a situaciones estresantes o de crisis sin recurrir a conductas disruptivas o peligrosas. Promover un mayor sentido de conexión y satisfacción con la vida.
- Reforzar las relaciones interpersonales: Trabajar en la mejora de las habilidades sociales, la empatía y la resolución de conflictos, favoreciendo la integración social y familiar.
- Fomento de la autocomprensión y autoaceptación: Ayuda para la comprensión del diagnóstico, identificar sus fortalezas y debilidades, y aceptar su condición para reducir el estigma interno y promover el bienestar emocional.
- Reducción de síntomas psicopatológicos: Trabajar en la disminución o control de los síntomas específicos de cada trastorno (alucinaciones, delirios, episodios maníacos, depresivos, impulsividad).
- Prevención de recaídas y manejo de episodios. Desarrollar estrategias de prevención y manejo de episodios psicóticos o maníacos, así como la prevención de la recaída en episodios depresivos o de crisis.
- Fomento de la autonomía y la funcionalidad. Trabajar en la mejora de la capacidad de estas personas para llevar a cabo actividades diarias, laborales y sociales, promoviendo una mayor independencia y calidad de vida.
- Promover la adherencia al tratamiento. Favorecer la aceptación y seguimiento de los tratamientos médicos y terapéuticos, trabajando en la motivación y en la gestión de la medicación.

Actividades dentro del Centro Penitenciario de Valencia

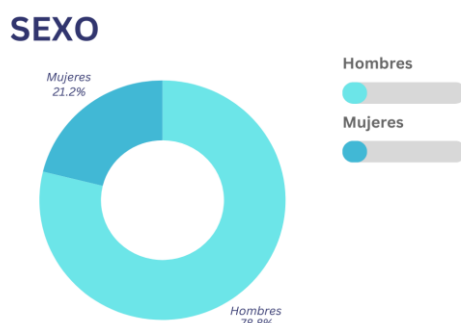
Esta área se enmarca en el Protocolo de Atención Integral a Personas con Enfermedad Mental (PAIEM), lo que garantiza una intervención estructurada, coordinada y adaptada a las necesidades específicas de la población interna con trastorno mental grave. El objetivo fundamental es promover el mayor grado posible de autonomía personal y funcional, potenciando las capacidades preservadas y abordando de manera directa las áreas en las que se identifican mayores limitaciones.

En la actualidad, el equipo desarrolla su labor principalmente en el módulo de enfermería, donde la elevada demanda asistencial y la escasez de recursos disponibles han requerido concentrar las intervenciones en este entorno. Esta circunstancia ha incrementado la necesidad de acciones clínicas y psicosociales más continuas, flexibles y ajustadas al contexto, permitiendo una atención más inmediata y una observación más precisa de la evolución de cada caso.

El programa se implementa mediante un conjunto de actividades orientadas a mejorar el funcionamiento psicosocial, fortalecer la adherencia terapéutica y favorecer procesos de recuperación dentro de un entorno institucional exigente y con limitaciones operativas significativas. Estas actividades son:

- Primeras entrevistas para determinar si tiene un perfil adecuado para su alta
- Atenciones individuales en caso de que el interno no de perfil para el grupo, pero sí para el programa en general.
- Grupo de Ayuda Mutua.
- Reunión Consejo Social (CIS), haciendo hincapié en la situación de las mujeres en el ámbito penitenciario. Salidas terapéuticas con el centro penitenciario, que organiza la misma institución para el correcto desarrollo de las personas con enfermedad mental grave.
- Intervención por parte de la trabajadora social del programa trabaja en colaboración con el trabajador social del centro para informar y gestionar la situación socioeconómica de las personas internas.

Perfil de atenciones dentro del área:

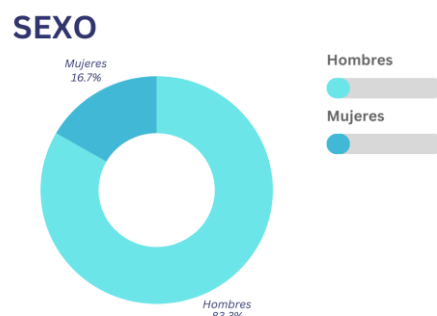


Actividades fuera del Centro Penitenciario de Valencia

Esta parte del programa ya se encuentra en ejecución dentro en el contexto socio-comunitario. En este ámbito, llevamos a cabo diversas actividades en diferentes niveles: intervención, concienciación y coordinación, Tales como:

- Charlas de sensibilización para crear conciencia y combatir el estigma existente hacia las personas con TMG en instituciones educativas, abordando temas relacionados con este colectivo, la prisión y el consumo de drogas.
- Colaboramos estrechamente con el Centro de Inserción Social (C.I.S.) Valencia "Torre Espioca" para derivar a personas en tercer grado (programa puente) hacia un seguimiento individualizado desde ASIEM. Esta coordinación se lleva a cabo mediante correos electrónicos, llamadas telefónicas y reuniones bimensuales.
- Proporcionamos acompañamiento a recursos externos en el ámbito sociosanitarios y normalizados (Unidades de Salud Mental, Centros de Rehabilitación, UCA, gestiones administrativas, etc.).
- Derivamos a programas específicos de nuestra organización para crear una red social y fomentar comportamientos saludables entre pares. Estos programas incluyen talleres ocupacionales, inserción laboral, ocio inclusivo, asesoría legal y área de trabajo social.
- Formamos parte del convenio de puente extendido, un programa que busca el cumplimiento de trabajos en beneficio de la comunidad (TBC) para personas con enfermedad mental, con el objetivo de evitar su entrada en prisión mediante actividades psicoeducativas y cívicas. Siendo la entidad receptora de estas personas y ejecutoras del plan de cumplimiento.
- Desarrollamos talleres psicoeducativos específicos para personas ex-reclusas, brindándoles apoyo en su reintegración y un espacio para compartir sus preocupaciones comunes.
- Visitas grupales de carácter socio-cultural a diversos Museos y recursos culturales de la ciudad de Valencia.

Perfil de atenciones dentro del área:



Talleres ocupacionales

Los talleres ocupacionales de ASIEM son actividades semanales que realizan los socios y socias de la entidad. Tienen un componente lúdico y ocupacional y, por otra parte, tienen una parte de aprendizaje de destrezas y habilidades. Los talleres se realizan desde una perspectiva rehabilitadora, integradora e inclusiva, por tanto, se trata de realizar actividades que favorezcan las relaciones y habilidades sociales, así como la mejora de la sintomatología, con el objetivo de mejorar la funcionalidad de las personas y su participación en la comunidad.

El programa se basa en dos partes: la propia realización de los talleres de carácter semanal, y el seguimiento del alumnado de los talleres para dar apoyo, fomentar la motivación y el compromiso con la actividad, así como detectar necesidades que puedan surgir.

El perfil de las personas participantes de los Talleres Ocupacionales tiene las siguientes características:

- Personas mayores de edad.
- Afectadas por algún problema de salud mental grave, con un nivel de compensación sintomatológica que le permita el seguimiento de las actividades.
- En situación de aislamiento social.

Respecto a la población atendida, este año **65 personas han participado en al menos una sesión de los diferentes talleres a lo largo de todo el año**. Estas personas son hombres y mujeres de diferentes rangos de edad. Y participan entre 10 y 12 personas por cada taller. Se realizan seguimientos individuales de las personas participantes cuando se detectan necesidades y/o apoyos puntuales.

La realización de los talleres es posible debido al voluntariado de ASIEM. Gracias a las habilidades, creatividad y entrega de este voluntariado podemos mantener la realización de este tipo de talleres, ya que son esas personas con formación y/o experiencia en salud mental los que desarrollan e imparten las actividades semanalmente. En **total 20 personas voluntarias se han colaborado** en la realización de los talleres a lo largo de todo el año. El personal técnico, además de participar en el desarrollo del taller, supervisa, apoya y asesora su labor.

La realización de los talleres ha ido creciendo y desde hace años se mantiene en una media de entre 6 y 8 talleres a lo largo del año, en 2025 se han

realizado 6 talleres de enero a diciembre. Se realizan con una frecuencia semanal y con duración media de 1:30/ 2h.

Talleres realizados en 2025

Taller de inglés: taller impartido por personas voluntarias nativas, con una finalidad sociocultural donde se favorece el conocimiento del inglés y la expresión oral del mismo, así como el trabajo en grupo en un ambiente amable y distendido, en el que la importancia la tiene el aprendizaje de un idioma nuevo.

Taller de teatro: dedicado al teatro y la interpretación, el objetivo de este teatro es potenciar la creatividad y la autoestima, así como la expresión emocional, compartiendo experiencias positivas y divertidas en grupo.

Taller de estimulación cognitiva: este taller se pretende reforzar y mejorar el funcionamiento cognitivo general de las personas participantes. A través de diferentes dinámicas, actividades y juegos se potencian procesos cognitivos como percepción, atención, razonamiento lógico, memoria, lenguaje, calculo etc.

Taller de escritura creativa: a través de la escritura se pretende que las personas participantes canalicen sus sentimientos y emociones en la búsqueda de su equilibrio personal. Al mismo tiempo se fomenta la creatividad, el asertividad, la memoria, la atención y la creación de vínculos a través del trabajo en grupo.

Taller de filosofía: se trata de un taller dedicado al debate y la reflexión de diferentes temas filosóficos y el repaso a la historia de la filosofía. Mediante el repaso a diferentes autores y temáticas existenciales se genera pensamiento crítico y se consigue una visión diferente de uno mismo y lo que nos rodea.

Taller de baile: a través de la expresión corporal, el movimiento y el baile se potencia tanto la salud física como la salud mental. La diversión, la expresión emocional, el aprendizaje y la creación de vínculos en grupo toman el protagonismo en este taller.



AYUDA MUTUA EN SALUD MENTAL

Los Grupos de Ayuda Mutua (GAM) de ASIEM que presentamos cubren directa o indirectamente necesidades de información, desahogo y de creación de espacios seguros donde poder expresarse sin juicio. Gran parte de nuestras actividades están enfocadas por y desde el colectivo, la horizontalidad generada en los grupos de ayuda mutua sirve para informar, crear vínculos, dar apoyo en el rol de persona cuidadora, acompañar en el proceso de recuperación y autoconocimiento.

A lo largo de los años las actividades de Ayuda Mutua experimentan una estabilidad basada en el gran número de actividades y la demanda de los socios y socias.

Algunos de los grupos de ayuda mutua forman parte de otras áreas de ASIEM y están descritos en cada una de ellas como el Grupo de Encuentro de Mujeres, el de Jóvenes, el grupo Multifamiliar, el grupo de personas judicializadas o los grupos de ayuda mutua que realizan los TeAM'S en las respectivas Unidades de Salud Mental.

El resto de grupos realizados se presenta a continuación:

Escuela de familias

El programa Escuela de Familias, es una de las actividades de ASIEM desde sus inicios. Este programa se crea con la intención de que las personas familiares y/o cuidadoras obtengan la información y la ayuda necesaria para conseguir cambios o superar situaciones difíciles, así como la de relacionarse y generar vínculos entre otras personas que están pasando por situaciones similares.

Los objetivos de este programa de escuela de familias son:

- Informar de las áreas socio-psico-sanitarias de la enfermedad mental.
- Favorecer la autoayuda, mediante la expresión emocional y compartir experiencias.
- Tener un espacio de reflexión sobre las situaciones vividas y propiciando respuestas, con diferentes enfoques de actuación familiar en la enfermedad mental.

Perfil de las familias participantes:

- Edad: 50 años de media.
- Género: Aún predominio de mujeres: 83%
- Mayor carga familiar que la población general y vivencias de angustia, tristeza y culpa.

- Experiencias negativas con profesionales y de estigmatización, dentro y fuera de la familia.
- Desconocimiento de aspectos básicos sobre la enfermedad mental.
- Desconocimiento de otras personas/familias en su misma situación (de hecho, su sorpresa la escucharse testimonios comunes es muy evidente en los grupos).

El programa consta de dos subprogramas orientados a familiares-cuidadores/as:

Curso psicoeducativo de familias. Se realiza dos veces al año (otoño-invierno y primavera-verano) para familiares que se acercan a la asociación por primera vez y no han tenido contacto con otras familias en su misma situación. Tiene como objetivo general el proporcionar información, orientación y pautas de comportamiento a los familiares de personas con Trastorno Mental Grave a cerca de sus causas y su tratamiento, la resolución de conflictos y la intervención en crisis. Así como el fomento de la vinculación y la creación de redes de apoyo con el resto de las familias.

Se genera un espacio en el que, a partir de la información, la comprensión y la reflexión se consiga facilitar distintos procesos de transformación y/o cambio personal y social.

A lo largo de 12 sesiones se abordan diferentes temas que consideramos imprescindibles para las familias, impartidas por diferentes profesionales del ámbito de la psicología, psiquiatría, trabajo social...En 2025 se han atendido a un total de 26 personas en total, entre las ediciones de primavera y otoño del curso psicoeducativo. El parentesco de las personas se ha repartido entre madres, siendo la mayoría, y en menor medida padres y hermanas/os.



Grupo de Ayuda Mutua de Familias. Se trata de una actividad mensual e ininterrumpida entre septiembre y julio, contamos con dos grupos diferentes debido a la alta participación y asistencia. Así como en el curso de psicoeducación está más enfocado a facilitar e intercambios información acerca de la enfermedad mental, el objetivo de los grupos de ayuda mutua es más el de desahogo y apoyo emocional entre sus miembros. En las sesiones del grupo de ayuda mutua el tema lo marcan los propios participantes en función de sus vivencias, preocupaciones y experiencias.

Unas 67 personas participan en los Grupos de Ayuda Mutua, de las cuales 45 han acudido al menos 1 vez a alguna de las reuniones a lo largo de este año. Este año se han incorporado 10 personas nuevas al programa. Se han realizado unas 22 sesiones con una asistencia media de 10 personas por sesión, 20 personas al mes. Además, dentro del programa de Escuela de Familias, este año se ha realizado una Charla formativa “Adicciones y Trastorno Mental Grave”, realizada por el psiquiatra Jorge Tejera, con 42 asistentes.



GAM en primera persona

El Grupo de Ayuda Mutua (GAM) para usuarios y usuarias es un espacio donde los asistentes comparten sus experiencias relacionadas con la salud mental y las vivencias que han tenido en este ámbito.

El GAM se caracteriza por ser un espacio gestionado en primera persona, donde las propias personas con Trastorno Mental Grave (TMG) son quienes toman las riendas del grupo. Un técnico de apoyo mutuo se encarga de dirigir y facilitar las dinámicas del grupo, pero son los participantes quienes establecen las normas fundamentales que rigen el espacio: 1) Confidencialidad, 2) Horizontalidad, y 3) Voluntariedad. Es esencial que se mantenga un ambiente de respeto, donde no se juzgue a los demás.

El perfil de las personas participantes ha sido el de personas con un diagnóstico de trastorno mental grave estabilizadas farmacológicamente con necesidad de este tipo de apoyo psicosocial.

Las sesiones se han realizado los martes de forma quincenal de 17:00 a 19:00h con un total de 13 sesiones a lo largo de 2025. En el grupo han participado 25 personas, con una media de 8 personas por reunión.

GAM Trobada

El Grupo GAM Trobada es una actividad de ayuda mutua creada por y para personas con diagnóstico de Trastorno Bipolar. Para este colectivo, el grupo cubre una necesidad de apoyo terapéutico grupal y de psicoeducación. Se ha mantenido un enfoque metodológico humanista y dinámico, centrada en la persona y en su proceso de cambio; aunque también incluye un enfoque psicoeducativo brindando estrategias de autoconocimiento para el manejo de la sintomatología.

En total en 2025 se han realizado 20 sesiones quincenales y han participado 28 personas con una media de 12 personas por sesión.

Curso Psicoeducativo en Primera Persona

Este 2025 planteamos y hemos realizado este nuevo grupo, que se trata de un curso Psicoeducativo para personas con un diagnóstico de trastorno mental grave.

El objetivo de realizar esta actividad de psicoeducación ha sido la de fomentar que las personas participantes obtengan una serie de beneficios para su proceso de desarrollo personal como:

- Mejorar los conocimientos sobre su diagnóstico y sintomatología
- Conseguir adherencia, entendimiento y tolerancia al tratamiento
- Elaborar una estrategia de autoconocimiento
- Mejorar la actitud y el comportamiento frente a los problemas que puedan surgir.
- Aumentar su estado de salud y calidad de vida

Se ha realizado el curso con un total de 8 sesiones semanales en los meses de mayo a julio. Han participado 12 personas, con una media de 9 personas por sesión, teniendo una valoración muy positiva por parte de las personas asistentes. Los temas tratados fueron de conceptos generales de salud mental (sintomatología diagnóstica), tratamiento, hábitos saludables, autoconocimiento y prestaciones y recursos socio-comunitarios.

Sensibilización en salud mental

La lucha contra el estigma es uno de los pilares fundamentales sobre los que se sustenta la actividad de ASIEM. El estigma y los estereotipos asociados a la enfermedad mental tienen un efecto muy grave sobre la vida de las personas con problemas de salud mental, provocando exclusión social y dificultando la igualdad de derechos.

Para evitar esta situación la lucha contra el estigma de ASIEM se materializa en asesoramiento y coordinación en materia de salud mental con diferentes colectivos e instituciones; y charlas de sensibilización en centros educativos para fomentar la sensibilización y la lucha contra el estigma en jóvenes y perfiles profesionales que en un futuro vayan a tener contacto con el colectivo de personas con problemas salud mental. En 2025 se han realizado diferentes actividades de sensibilización.

Charlas de Sensibilización

Nuestras charlas están impartidas por un técnico profesional de la asociación, una persona con enfermedad mental grave y un familiar. La parte técnica está más enfocada a hablar de la actuación de la asociación y de cómo afectan las actitudes estigmatizantes a este colectivo; la parte de la persona usuaria y del familiar está enfocada en contar su experiencia con la enfermedad en primera persona. Contamos con un equipo de personas usuarias y familiares que colaboran en el programa, alternándose para participar en las charlas.

Actualmente el equipo consta de 16 personas: 2 personas técnicas de la asociación y 13 personas voluntarias los cuales son en primera persona y familiares.

- Los objetivos específicos del programa de charlas son los siguientes:
- Lucha contra el estigma en salud mental.
- Empoderamiento de las/os ponentes de las charlas de sensibilización.
- Participación en la formación de futuros profesionales de la rama socio-sanitaria.
- Difusión de las actividades de ASIEM.
- Captación-promoción del voluntariado de la entidad.

Este año hemos realizado **26 charlas de sensibilización:**

- 23 han sido a estudiantes de las ramas sociosanitarias: alumnado de los grados de Psicología, Enfermería, Farmacia, Técnico en Cuidados Auxiliares

de Enfermería (TCAE), Técnico en Atención a Personas en Situación de Dependencia, Integración Social, Técnicos en Emergencias Sanitarias y Atención sociosanitaria y Animación Sociocultural. Este año hemos sensibilizado por primera vez a alumnado de Educación Social y Trabajo Social. Todos de centros diferentes: Universidad de València, Universidad Europea, Universidad CEU Cardenal Herrera, Instituto Técnico Profesional PAX, IES Jordi Sant Jordi, ES Benimamet, IES Tierno Galván, Escuelas San José Jesuitas, Instituto Superior de FP Sanitaria Claudio Galeno, Centro de Formación Rodrigo Giorgeta.

- Se ha impartido 1 charla de promoción de la Salud Mental a alumnado de Segundo Ciclo de ESO y Bachiller en el IES Nuestra Señora de Fátima.
- Se han realizado 2 charlas en entidades comunitarias como son la Asociación Mujeres Turia y en la Junta Vecinal del Marítim del Ayuntamiento de Valencia.

En total, más de **1.500 personas** se han beneficiado de nuestras charlas de sensibilización. Nuestras charlas son valoradas positivamente en un 95%.

Otras actividades de sensibilización

A lo largo de este año también se han realizado otras actividades de sensibilización desde este programa. Por un lado, se han realizado diferentes visitas de formación y sensibilización dentro de ASIEM a diferentes recursos educativos. En total, se ha sensibilizado en este sentido a 40 personas estudiantes de 2º ciclo de ESO, Bachiller y estudiantes de grados de diseño y Atención a la Dependencia. En las visitas se enseñaba el modo de funcionamiento de ASIEM y se acercaba a estas personas la realidad del colectivo y el efecto del estigma.

Por último, este año desde ASIEM y la Intersindical Valenciana, organizaron por el día de la Salud Mental la Jornada de *“Comunicación y Sensibilización en Salud Mental”* en la que se habló de sobre la importancia de realizar una buena difusión sobre salud mental, la sensibilización y la revista de ASIEM. Asistieron una media de 40 personas.



Coordinación y gestión del voluntariado y el alumnado en prácticas

El programa de Voluntariado de ASIEM participa de manera transversal en ASIEM, y da oportunidades de participación a personas que ofrecen invertir parte de su tiempo y sus capacidades ayudando a personas con problemas de Salud mental. Gracias a esto, un elevado número de personas voluntarias y estudiantes en prácticas han podido ofrecer su apoyo, y de este modo facilitar el acercamiento de la sociedad a esta realidad. Pretendemos incrementar la información y fomentar la participación activa de miembros de la sociedad en el proceso de recuperación de las personas con las que trabajamos.

A lo largo de 2025, **75 personas han realizado voluntariado en ASIEM** a lo largo del curso, y de manera constante y semanal, en consonancia con ejercicios anteriores, alrededor de 50 personas realizan voluntariado en ASIEM de forma constante en diferentes áreas y programas en la entidad.

De este modo, el voluntariado y las/os estudiantes en prácticas participan en casi la práctica totalidad de los programas.



Los objetivos para el programa de voluntariado son:

- Coordinar e incentivar actividades realizadas por el voluntariado en Salud Mental.
- Facilitar inclusión social, al favorecer el contacto entre personas con enfermedad mental, y sin ella.
- Formación de voluntariado especializado en Salud Mental.

El perfil de personas que participan en el voluntariado de la entidad es:

- Mayoritariamente jóvenes (menores de 30 años).
- Estudiantes de áreas sociosanitarias y mujeres.

Respecto a la formación de Voluntariado se han realizado encuentros periódicos, formando a nuestro voluntariado en diferentes áreas, entre ellas, Salud Mental, Comunicación, Coordinación de grupos, Formación en Primeros Auxilios. Esta formación es continua y forma parte del Plan de Voluntariado de la entidad, y por lo tanto, seguiremos repitiendo en 2026 debido al éxito de asistencia y a las peticiones de realizarlo anualmente.

Las prácticas que incluimos en este año 2025 han sido:

- 2 estudiantes en prácticas del Máster general sanitario de Psicología.
- 5 estudiantes del doble grado de psicología y criminología de la Universidad Europea.
- 1 estudiante de trabajo social de la Universitat de València.
- 1 estudiante del Jordi San Jordi.



Convivencia terapéutica a través del ocio y la cultura

El programa de ocio aparece ante la necesidad de las personas con un diagnóstico de trastorno mental de tener una red de contactos natural. El objetivo de nuestro programa es crear un espacio de convivencia terapéutica, trabajando a distintos niveles la motivación y adquisición de compromisos con el grupo, así como habilidades sociales y de la vida diaria.

Las personas beneficiarias del programa son las que residen en Valencia ciudad o localidades del ámbito provincial. El perfil general de las personas del programa de ocio inclusivo es:

- Edades comprendidas entre 18 y 65 años, de ambos sexos.
- Afectadas por algún tipo de trastorno mental.
- Compensadas farmacológicamente y con seguimiento psiquiátrico.
- No desarrollan ninguna actividad social o que, pese a desarrollarla, existe una necesidad de integración obvia.

En el programa se contabilizan las personas participantes en el año 2025 y no las atenciones efectuadas. Las atenciones llevadas a cabo son difícilmente cuantificables. Además de la atención directa en el horario establecido de las actividades de ocio, se atiende constantemente a múltiples mensajes, llamadas y entrevistas. Ha habido un total de 170 personas atendidas durante 2025. En este cómputo se tienen en cuenta primeras entrevistas, actuaciones puntuales y personas que, por su perfil, han sido derivadas a otros recursos más adaptados. Hay que tener en cuenta que muchos de los participantes de ocio realizan la actividad de senderismo.

Acciones generales del programa de ocio inclusivo

- Acogida y asignación de grupo
- Actividades ordinarias de carácter cultural, deportivo y lúdico
- Realización de actividades extraordinarias
- Coordinación con profesionales de referencia
- Derivación a recursos comunitarios para ampliar la oferta de ocio
- Seguimiento mediante contacto telefónico o entrevistas con familiares

Calendario de actividades

	LUNES	MARTES	MIÉRCOLES	JUEVES	VIERNES	FIN DE SEMANA
Mañanas		NATACIÓN BAÑO LIBRE 10:45-12:00		NATACIÓN BAÑO LIBRE 10:45-12:00	GRUPO SENDERISMO 10:00-14:00	AUTÓNOMOS
Tardes	GRUPO 1 15:30-18:00	GRUPO 2 15:30-18:00	GRUPO 1 15:30-18:00	GRUPO 2 15:30-18:00		
	AUTÓNOMOS	AUTÓNOMOS	AUTÓNOMOS	AUTÓNOMOS	AUTÓNOMOS	

Actividades ordinarias programadas: la última semana de cada mes, los participantes del grupo organizan y deciden cuáles serán las actividades del siguiente mes en el horario previsto (tabla anterior). La última semana de mes se hace una merienda, hemos dejado de hacerla grupal porque nos juntábamos 50 personas en un bar y no era viable, si alguien quiere puede traerse una amiga o amigo, hacemos dos, una del grupo de martes y jueves y otra del grupo de lunes y miércoles.

Actividades extraordinarias:

- Habitem el Rialto, programa de Butaca Oberta que a través de la asociación Cultura Más Social gracias a GVA CuLtura i Esport hacen el teatro más accesible y podemos disfrutar todos los meses de alguna obra a un precio muy asequible. Durante el 2025 hemos visto más de 6 obras con una participación media de 20 personas.
- Junio: nos dieron una charla voluntariado de La Caixa de consejos de seguridad con las tarjetas y cuentas bancarias y nos acompañaron a varias exposiciones.
- Junio: ADONAR organizó una presentación de la película de Sordas por parte del elenco de actores.
- Participamos dentro del programa Fem Barri promocionado por el centro cultural La Beneficencia, desde el cual colaboramos con otras asociaciones y realizamos actividades en común.
- Desde 2023 seguimos colaborando con una grafitera de renombre valenciana Barbiturikills, que está siempre a nuestra disposición, este año nos enseñó una exposición que hicieron en el centro cultural del Carmen que se llamó Principios.
- Merienda de verano de ASIEM y merienda de navidad de ASIEM.

Actividades de senderismo: el grupo de senderismo está abierto a cualquier persona que adquiera un compromiso de asistencia. Todos los viernes hacemos una ruta por antiguo cauce de El Jardín del Turia. Una vez al mes se organiza una ruta de senderismo o visitamos algún museo de algún pueblo bonito en la provincia de Valencia, con un horario aproximado de 10.00 -18.00, normalmente comemos en el Mercadona de bocadillo que nos traemos de casa.

Este 2025 las actividades de senderismo se han llevado a cabo con regularidad excepto el mes de agosto que no se realizó por el calor. En enero, fuimos el día 17 a San Antón a la bendición de los animales de la calle Reus en Valencia, llovió e hizo mal día, pero al final se hizo la fiesta.

En febrero fuimos a Alboraya, y por el paseo del barranco del Carraixet llegamos a Almàssera, allí vimos el Museu de l´horta. En marzo fuimos a Godella, a dar un

paseo por las huertas, disfrutando de la naturaleza. En abril fuimos a la gola de Puçol paseando por el mar y fuimos de nuevo a otra edición del Graffitea. En mayo fuimos al Bioparc de Valencia y al Graffitea de Cheste que hemos acudido prácticamente desde que empezaron.

En junio fuimos a Ribarroja del Turia, no nos pudimos bañar en el río porque era peligroso bañarse, pero estuvimos paseando por el pueblo y vimos la sala de exposiciones del molí. En julio, aunque teóricamente no teníamos salida, hemos tenido la oportunidad a través de una actividad financiada por el ayuntamiento de Valencia de dar un paseo por la dársena en Valencia, disfrutando así de la playa y la brisa marina.

En septiembre hicimos una ruta de senderismo a la la Lloma de Betxí (la Cañada), donde estuvimos viendo un poblado de la edad de bronce. En octubre visitamos las instalaciones de A-punt en Burjassot. En noviembre dejamos la actividad para el mes siguiente porque estuve de baja dos semanas. En diciembre fuimos de Picaña a Paiporta andando y allí visitamos el museo de la Rajoleria y por último hicimos una visita guiada por el casco antiguo de Manises y en el museo nacional de Cerámica.

A partir de esta actividad se ha consolidado un grupo de senderismo autónomo que salen los fines de semana y se coordinan entre ellas, lo cual desde nuestro punto de vista es un logro en autonomía y empoderamiento. Además de estas salidas “estrella”, normalmente el primer viernes de mes se han hecho tres salidas mensuales más, siguiendo diversos tramos del Río Turia. Estamos teniendo tanta afluencia de gente que haría falta separar el grupo o llevar otra persona técnica para gestionarlo, pero de momento no se contempla.

Viajes comunitarios: este año se han llevado a cabo dos salidas, fuimos a Benicàssim y Benidorm. Estos días de vacaciones tuvimos la oportunidad de trabajar habilidades y destrezas que en el día normal no podemos, aparte de disfrutar de tiempo libre y un ocio saludable:

- Benicàssim, 30 de junio al 6 de julio de 2025. Acudieron 41 personas, 11 mujeres y 30 hombres.
- Benidorm, 2 de noviembre de 2025 al 8 de noviembre de 2025. Acudieron 42 personas, 14 mujeres y 28 hombres.



Formación e inserción sociolaboral

Dentro del programa de inserción sociolaboral, los proyectos desarrollados en 2025 han sido:

- ASIEMprendemos
- En Primera Persona: Expertas en Salud Mental
- Xarxa Capacitem

Las 19 personas técnicas de la entidad que de manera directa han ofrecido atención y participado en el desarrollo y la ejecución de dichos proyectos durante 2025 han comprobado frente a los datos de 2024, que las personas beneficiarias de ellos, se han animado en gran medida a participar de forma más activa en acciones formativas, en su búsqueda de empleo y en su inclusión social. Esto ha hecho que el equipo técnico se haya ilusionado con ellas y que el esfuerzo que ha supuesto atender a más de un centenar de personas a lo largo del año, haya merecido la pena.

Basándonos en los objetivos de atención en el programa a la hora de dar prioridad a la atención de mujeres, jóvenes y de personas con discapacidad, queremos destacar que el 61% de dicha plantilla son mujeres, el 94% tienen reconocida una diversidad funcional igual o superior al 33% y la media de edad es de 44 años, apostando por el empleo de menores de 35 años y mayores de 45 años.

ASIEMprendemos

La salud mental está en el punto de mira de nuestra sociedad en general, es por ello que el apoyo psicológico, legal y la atención social se han vuelto fundamentales, sobre todo para las personas con discapacidad psicosocial y sus familias. La incertidumbre laboral desde entonces se ha incrementado para todos y todas, siendo mucho mayor para las personas con trastorno mental grave, asumiendo el estigma que esto conlleva.

Desde 2014 realizamos Itinerarios integrados para la inserción sociolaboral de personas en situación o riesgo de exclusión social, orientando a personas usuarias y familiares en la búsqueda de empleo y formación, ofreciendo dicha atención desde 2016 de manera ininterrumpida. Pese al estigma que existe con el colectivo de salud mental en el ámbito laboral y formativo, ASIEM siguió fomentando la empleabilidad del colectivo, manteniendo en plantilla a 16 personas con diagnóstico en salud mental como técnicas de apoyo mutuo (TeAM), ofreciendo

acompañamientos individualizados entre iguales, con el fin de dar continuidad al proyecto que pusimos en marcha en 2019 de “Expertas en Primera Persona”.

El perfil de las personas atendidas en este proyecto es:

- Personas con diagnóstico de Trastorno Mental Grave.
- Personas con adherencia al tratamiento farmacológico y/o rehabilitador.
- Presentan un seguimiento psiquiátrico periódico.
- Inscritas en LABORA, buscando empleo o formación ocupacional de forma activa y sin impedimentos legales respecto a la inserción
- Con niveles adecuados de autonomía personal.
- Motivados hacia el proceso de inserción formativo-laboral.
- Que no desarrollen ninguna actividad social o que, pese a desarrollarla, hay una necesidad de inserción obvia.
- Mayores de edad, priorizando la atención de jóvenes menores de 35 años
- La participación al programa ha estado abierta a personas de ambos sexos, dando prioridad a la atención de mujeres.

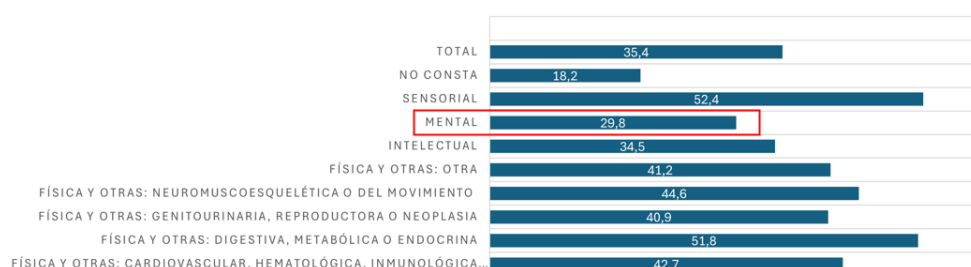
Dentro del programa ASIEMprendemos, podemos diferenciar dos grandes áreas de actuación:

1. EMPLEO

Con el fin de cumplir nuestra premisa "Empleo es salud", orientamos y asesoramos a las personas socias de ASIEM en la búsqueda de empleo, desarrollamos cursos y talleres formativos dirigidos a promover su inserción laboral, contamos con una bolsa de empleo para las personas usuarias, elaboramos itinerarios de inserción personalizados... Todo ello, junto con la sensibilización en empresas y administración pública, persigue un doble objetivo, por un lado, facilitar el acceso al empleo de las personas con problemas de salud mental grave y por otro, la satisfacción de las empresas que cuenten con dichas personas.

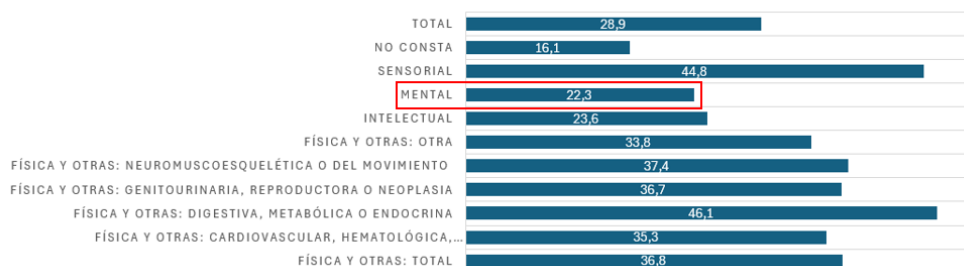
Los últimos datos del INE de diciembre de 2025, hace que en ASIEM nos preocupemos por la inserción sociolaboral de las personas con problemas de salud mental grave, dadas las cifras ofrecidas para el colectivo con el que trabajamos.

TASA DE ACTIVIDAD POR TIPO DE DISCAPACIDAD (2024)



La tasa de actividad de las personas con discapacidad psicosocial es la menor de todas las discapacidades, ya que se sitúa en 28,9% frente al 35,4% de la media de todo el ámbito de la discapacidad. Así lo reflejan los últimos datos, correspondientes al año 2024, publicados por el INE (Instituto Nacional de Estadística) en su “Estadística de Discapacidad en el Mercado Laboral”, que proporciona una visión integrada de la participación, remuneración y trayectorias laborales de la discapacidad.

TASA DE EMPLEO POR TIPO DE DISCAPACIDAD 2024



A estas cifras hay que añadir que las personas con discapacidad psicosocial son también las que cuentan con menor tasa de empleo, del 22,3%. No obstante, existe un ligero incremento respecto al año anterior, en el que la tasa de actividad se situaba en 27,4% y la tasa de empleo en el 19%.

A lo largo del 2025, se ha ido actualizando la bolsa de empleo que ya estaba constituida desde el año 2015. Mientras que en el año 2016 la bolsa de empleo estaba constituida por 48 personas, en 2024 hemos llegado casi a septuplicar la cifra de personas interesadas en su inserción sociolaboral. De las casi 400 personas que conforman en la actualidad la bolsa de empleo de ASIEM, un 32% son mujeres y la media de edad está en los 43 años aproximadamente.

Queremos resaltar, que, de forma indirecta, estos datos nos han permitido atender a más de un millar de personas, entre familiares y agentes sociales implicados con el programa, dato impensable en diciembre de 2024 y mucho menos en 2014 cuando se ponen en marcha en nuestra entidad, las primeras acciones de inserción sociolaboral para el colectivo con el que trabajamos desde el año 2000.

2. FORMACIÓN

Además de las actuaciones descritas y propias de los itinerarios de inserción realizados para 95 personas, tales como actualizar la bolsa de empleo, realizar la acogida y diagnóstico sociolaboral individualizado, la atención social, el desarrollo competencial, la orientación laboral,... de lo que más satisfechos estamos, es de poder haber ofertado a lo largo de todo el 2025, cerca de 100 plazas formativas, de

las cuales el 69% del alumnado ha participado de forma satisfactoria en las 10 acciones formativas que se han llevado a lo largo del año.

Esta formación y apoyo, se programa con el fin de facilitar la inserción sociolaboral del colectivo para el que trabajamos y a la que tienen más dificultades de acceso y mayor porcentaje de abandono, dada la falta de experiencia y capacitación profesional de los técnicos que los imparten fuera de nuestra entidad.

Gracias a los convenios de colaboración que tenemos con diferentes entidades y academias el trabajo en red nos permite derivar y acompañar a las personas usuarias a cursos de capacitación profesional y otras formaciones que fomentan la empleabilidad de las personas en situación o riesgo de exclusión social como es el colectivo de salud mental. Las formaciones que hemos realizado durante el 2024, en las que como novedad también han podido participar familiares de las personas usuarias, han sido las siguientes:

- 2 cursos de Inteligencia Artificial de CIBERVOLUNTARIOS (12 Participantes: 2 mujeres y 10 hombres) y N-SOLUCIONES (14 hombres)
- Curso Habilidades digitales para aumento de empleabilidad de CONFEDERACIÓN SALUD MENTAL ESPAÑA (12 Participantes: 2 mujeres y 10 hombres)
- 3 formaciones continuas para las TeAM (16 participantes: 8 mujeres y 8 hombres)
- Curso de Ciberseguridad de CIBERVOLUNTARIOS (8 Participantes: 1 mujeres y 7 hombres)
- Curso de Manejo del móvil de CERMI CV (9 participantes: 4 mujeres y 5 hombres)
- Curso de Tecnología para comunicarte de CERMI CV (8 participantes: 2 mujeres y 6 hombres)
- Curso de Tramitación electrónica de CERMI CV (10 participantes: 5 mujeres y 5 hombres)
- Curso de Creación de contenidos de CERMI CV (10 participantes: 2 mujer y 8 hombres)

Además de estas formaciones, durante los itinerarios personalizados se ha orientado, hecho seguimiento y dado apoyo a las personas usuarias en la búsqueda de formación con otras academias y recursos, alguno de estos ha sido:

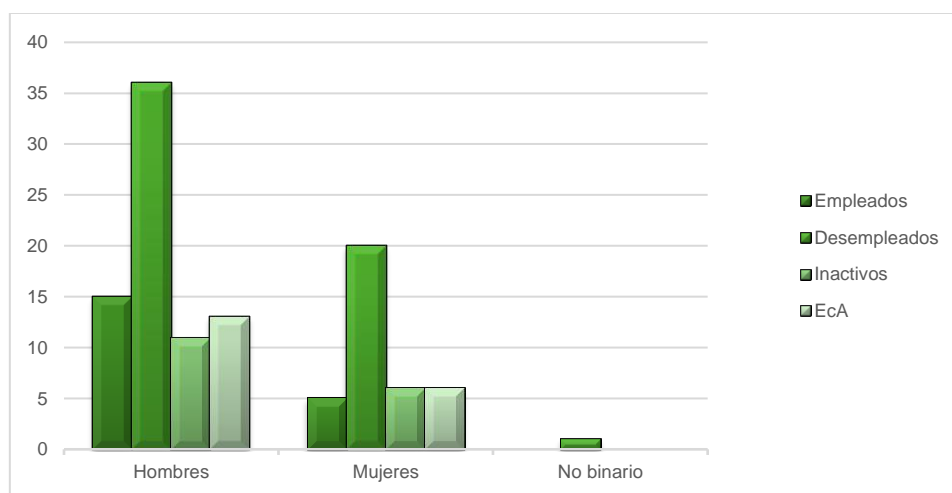
- Viveros y jardinería en FOLGADO (3 hombres)
- Construcción en CÓDEX (1 hombre)
- Actividades administrativas en relación con el cliente en LYP (1 mujer)
- Actividades administrativas en relación con el cliente en FOREM (1 hombre)
- Administración y contabilidad en ASPASIA (1 mujer)

- Grabación de datos en ASPASIA (1 mujer)
- Grabación de datos en Forem PV (2 mujer)

Como ya hemos comentado, ASIEM sigue fomentando el empleo de las personas con discapacidad psicosocial y desde hace 6 años, contamos con técnicas acompañantes en primera persona, que ofrecen apoyo mutuo entre iguales en las acciones formativas que hemos puesto en marcha.

3. RESULTADOS

Se han realizado 95 itinerarios sociolaborales de los cuales se han obtenido los siguientes resultados:



Del total de personas atendidas un 64.4% son hombres frente a un 34.4% de mujeres. La edad media es de 44 años. Un 64.5% estaban inscritas en LABORA en búsqueda activa de empleo, un 19.3% estaban inactivas y un 16.1% tenían empleo. Al finalizar el año, el 20.21% estaban empleadas las cuales recibieron empleo con apoyo (EcA) en su totalidad.

- 2 psicólogas
- 1 trabajadora social
- 1 abogada especialista en Salud Mental
- 2 TEAM

En primera persona: EXPERTAS EN SALUD MENTAL

El proyecto de técnicos de apoyo mutuo (TeAM), se desarrolla de manera ininterrumpida desde mayo de 2019, con este programa, incluido dentro del programa de empleo y formación de ASIEM cumplimos con dos premisas recogidas en nuestros estatutos. Por un lado, intentamos mejorar la calidad de vida de las personas con problemas de salud mental, siendo en este proyecto específicamente, usuarias de unidades de salud mental públicas dependientes de la Conselleria de Sanidad. Por otro, fomentamos el empleo de personas con diversidad funcional psicosocial, las cuales como TeAM, ofrecen apoyo mutuo entre iguales dada su experiencia en primera persona tanto en unidades de salud mental públicas como en el área de empleo y formación de ASIEM.

Este programa es pionero en la Comunidad Valenciana e innovador a nivel nacional y ya se ha visto reconocido y valorado de manera muy favorable por distintas entidades y administraciones públicas que vienen apoyándolo económicamente desde su inicio.

OBJETIVO GENERAL: Contribuir a mejorar la calidad de vida, apoyar en la recuperación del proyecto de vida y fomentar la autonomía desde la experiencia en primera persona de las personas con un TMG, de sus familias y su entorno.

OBJETIVOS ESPECÍFICOS:

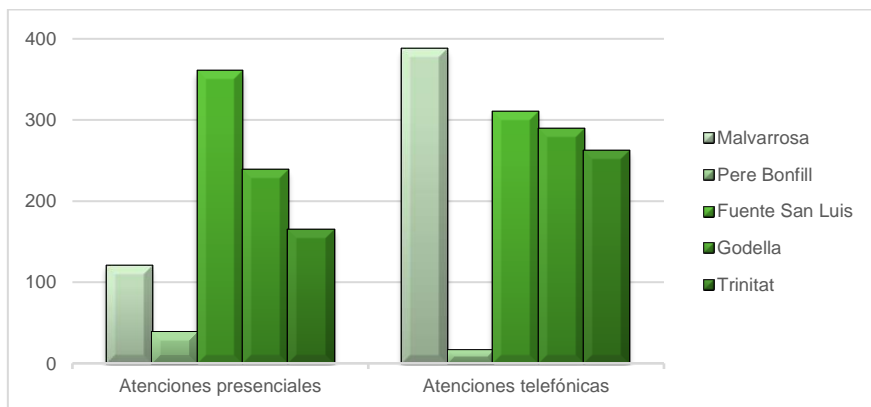
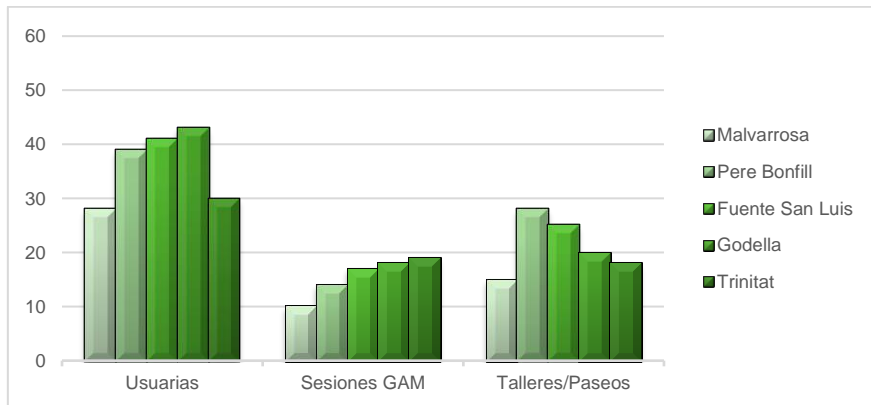
- Contribuir a mitigar el aislamiento que suele padecer la persona con problemas de salud mental.
- Ayudar a recuperar destrezas de la vida diaria como manejo del dinero, uso del transporte público, aseo personal adecuado, etc.
- Ayudar a crear un espacio donde las personas usuarias puedan cambiar impresiones sobre temas de salud mental desde la propia experiencia.
- Ofrecer un apoyo entre iguales a la persona que se vea necesitada de atención más allá de los equipos sociosanitarios que componen las unidades de salud mental.
- Promocionar la inserción laboral de personas con TMG (Trastorno Mental Grave)
- Promover la mayor participación del alumnado de ASIEM en las formaciones que pone en marcha la entidad.
- Dar voz e incorporar la experiencia personal dentro de los equipos de salud mental.
- Apoyar a la persona acompañada en la recuperación del disfrute de sus actividades de ocio.
- Empoderar a las personas con problemas de salud mental

PERSONAS BENEFICIARIAS

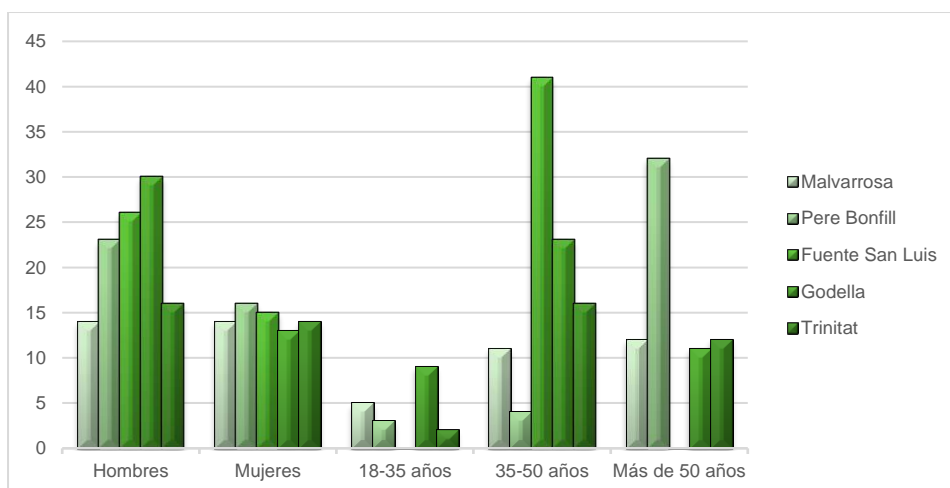
- Usuaris y sus familiares de las unidades de salud mental de los departamentos de salud del Hospital Clínico Malvarrosa, Consorcio Hospital General, Hospital Doctor Peset, Hospital La Fe, Hospital Arnau de Vilanova y las personas que son atendidas en el área de formación y empleo de ASIEM.
- Las mismas TeAM, haciéndoles sentirse más útiles y realizadas.
- Profesionales y personal técnico con el que trabajan aportando una nueva visión desde la experiencia vivida.

A lo largo de 2025, hemos contado con 16 TeAM en la plantilla de ASIEM que han ofrecido apoyo mutuo entre iguales a 181 personas usuarias de 5 USM pertenecientes a los departamentos de salud Clínico-Malvarrosa, Hospital General, Dr. Peset, La Fe y Arnau de Vilanova - Lliria.

Se han realizado más de 5.000 atenciones dentro del programa de las cuales un 63% han sido atenciones individualizadas (42% presenciales y 58% telefónicas), y un 37% en más de un centenar de actividades grupales, se han puesto en marcha más de 70 sesiones de grupos de apoyo mutuo (GAM), en las que han participado alrededor de 46 usuarias de estas USM asistiendo una media de 8 personas por sesión:



Desagregando los datos por género y edad podemos observar que un 62% de usuarias eran hombres frente a un 38% de mujeres. El 17% de personas participantes tienen entre 18 y 35 años, el 46% entre 35 y 50 años y un 37% tienen más de 50 años:



Además de todas estas atenciones, se han llevado a cabo 23 reuniones de coordinación tanto con los equipos profesionales sociosanitarios de las USM, como con voluntarios y dirección del programa para su seguimiento desde ASIEM.

A petición de las TeAM, un año más se les ha ofertado formación continua en función de las necesidades detectadas en su día a día por ello han recibido información sobre la gestión de emociones y el cómo prevenir y abordar el acoso sexual por razón de sexo en el entorno laboral.

Jornadas y congresos:

En 2025 el programa también se ha presentado en distintas jornadas y congresos de ámbito local, autonómico y nacional:

- 7 de mayo, Psicoeducativo familias ASIEM (Valencia)
- 26 de junio, Asamblea ASIEM, Edificio ONCE (Valencia)
- 14 de octubre, Jornada de Salud Mental Inclusiva, Intersindical Valenciana (Valencia)
- 15 de octubre, Coordinación sociosanitaria y Salud Mental. Vicepresidencia y Conselleria de Servicios Sociales, Igualdad y Vivienda (Valencia)
- 21 de octubre Facultad de filosofía y ciencias de la educación para el grado de educación social. (Valencia)

- 5 de noviembre, Facultad de Ciencias Sociales de la Universidad de Valencia-UV, trabajo social.
- 20 de noviembre, Psicoeducativo familias ASIEM (Valencia)
- 26 de noviembre Encuentro en Primera Persona. CC Octubre (Valencia)
- 5 diciembre Mujer, discapacidad, violencia y salud mental (Paterna)
- 10 de diciembre, Escuelas San José (Valencia)

Destacar que siendo que los problemas de Salud Mental es un tema tan difícil de expresar y de comprender, consideramos que las personas usuarias encuentran en las TeAM una vía de apoyo y comprensión que a veces les resulta difícil de encontrar entre sus familias, el personal sanitario y la sociedad en general. Las TeAM además han percibido, que la mayoría de usuarias se sienten identificadas con la figura de las acompañantes en primera persona y que sienten un elevado grado de satisfacción con las atenciones realizadas y con el vínculo que en ellas se produce, pese a que se da un cierto grado de falta de asistencia debido a razones de distinta índole.

Personal técnico adscrito al programa:

- 1 Psicóloga
- 16 Expertas en Primera Persona



XARXA CAPACITEM

El proyecto piloto Xarxa Capacitem impulsado por el Comité de Representantes de Personas con Discapacidad de la Comunidad Valenciana (CERMI CV) y el Servicio Valenciano de Formación y Empleo (LABORA), el cual tiene como objetivo formar al personal de LABORA y a técnicos de las Unidades de apoyo de los centros especiales de empleo mediante el conocimiento de CERMI CV para mejorar la empleabilidad de personas con discapacidad, ha concluido su tercera edición hasta el próximo año.



Xarxa Capacitem se fundamenta en dos líneas de actuación. Por un lado, está la creación de la metodología innovadora Capacitem por parte de siete entidades dependientes de Federaciones que pertenecen al CERMI CV (UPAPSA, Cocemfe Valencia, ASPAS, ASIEM, Comité Antisida Valencia, Inserta y FESORD) y ha permitido la realización de Itinerarios personalizados de empleo para personas con discapacidad y/o trastorno de la salud mental.

Se ha capacitado a un total de 74 profesionales, de los cuales 39 pertenecen al ámbito de la orientación y 5 al de la prospección —esta última área incorporada como novedad este año—, además de 30 profesionales procedentes de Centros Especiales de Empleo (CEE)

Para el CERMI CV este acuerdo de colaboración, público-privada, entre entidades del Tercer Sector de la Discapacidad y Labora es de vital importancia porque supondrá un antes y un después en las estrategias para la igualdad de oportunidades e inclusión sociolaboral de las personas con discapacidad.

El proyecto desarrollado en 3 fases: preparación del material, realizar la formación a las y los técnicos/as de Labora y UAP e implementar las prácticas, ha contado con 2 psicólogas de ASIEM y 2 expertas en primera persona.

Tanto el alumnado como las personas con discapacidad atendidas están satisfechas con los resultados, solo nos queda esperar que pueda ponerse en marcha la acción concertada en 2026

Personal técnico adscrito al programa:

- 2 psicólogas
- 2 expertas en Primera Persona